

SMS 3703/12.06.2024

	PROCEDURA SPECIFICĂ PRELEVAREA PROBELOR DE PRODUSE ALIMENTARE PENTRU DETERMINAREA CONȚINUTULUI DE REZIDUURI DE PESTICIDE COD: PS-16-DSAON	Ediția: 1
		Revizia: 0
		Pagina: 1 din 14

Prelevarea probelor de produse alimentare pentru determinarea conținutului de reziduuri de pesticide

	Elaborat	Verificat	Avizat	Aprobat
Nume:	Liliana Amariței	1. Monica Neagu 2. Georgeta Popovici	Cristian Ioan Duicu	Alexandru Nicolae Bociu
Funcția:	Consilier DSAON	1. Director DSAON 2. Responsabil SCIM	DG al DGSA Vicepreședinte Comisie SCIM	Președinte ANSVSA
Data:	11.06.2024	12.06.2024	12.06.2024	13.06.2024
Semnătura:		1.  2. 		

GUVERNUL ROMÂNIEI
 AUTORITATEA NAȚIONALĂ SANITARĂ VETERINARĂ
 ȘI PENTRU SIGURANȚA ALIMENTELOR
 CABINET PREȘEDINTE
 NR. INTRARE 4578
 Ziua 13 LUNA 06 Anul 2024



Prelevarea probelor de produse alimentare pentru determinarea conținutului de reziduuri de pesticide

	Elaborat	Verificat	Avizat	Aprobat
Nume:	Liliana Amariței	1. Monica Neagu 2. Georgeta Popovici	Cristian Ioan Duicu	Alexandru Nicolae Bociu
Funcția:	Consilier DSAON	1. Director DSAON 2. Responsabil SCIM	DG al DGSA Vicepreședinte Comisie SCIM	Președinte ANSVSA
Data:				
Semnătura:		1. 2.		



CUPRINS

1. Scop	3
2. Domeniu de aplicare.....	3
3. Documente de referință	3
4. Definiții și abrevieri.....	4
4.1. Definiții.....	4
4.2. Abrevieri	6
5. Descriere procedură	6
5.1 Scopul prelevării	6
5.2. Strategii de prelevare	7
5.3. Activități preliminare (pregătirea prelevării).....	7
5.4. Metode de prelevare	7
5.5. Probe elementare și greutatea minimă de a probei prelevate	9
5.6. Stabilirea conformității loturilor	11
6. Responsabilități	12
6.1. Responsabilitățile personalului de specialitate responsabil cu prelevarea probelor.....	12
6.2. Responsabilitățile laboratorului	12
6.3. Responsabilitățile ODA	13
7. Evidența modificărilor.....	13
8. Formular analiză procedură	13
9. Lista de difuzare	13
10. Anexe și înregistrări	13



1. SCOP

(1) Procedura are ca scop organizarea și desfășurarea unitară a activităților de prelevare, transport și păstrare a probelor în cadrul controalelor oficiale pentru verificarea conformității produselor alimentare privind conținutul de reziduuri de pesticide.

(2) Probele prelevate cu respectarea prevederilor prezentei proceduri sunt considerate reprezentative pentru loturile supuse prelevării.

(3) Astfel, rezultatul evaluării conformității probei prelevate se răsfrânge asupra întregului lot din care aceasta a fost prelevată.

2. DOMENIU DE APLICARE

(1) Procedura se aplică în cadrul controalelor oficiale realizate de personalul de specialitate din DSVSA județene/a municipiului București din cadrul structurilor cu responsabilități în domeniul siguranței alimentelor, inclusiv personalul de specialitate din punctele de control la frontieră.

(2) Procedura este aplicată și în cadrul controalelor oficiale realizate de personalul de specialitate din ANSVSA (controale tematice, controale mixte etc.).

(3) Principiile care trebuie respectate pentru asigurarea realizării obiective și eficiente a controalelor oficiale sunt stabilite prin Regulamentul (CE) nr. 652/2017.

3. DOCUMENTE DE REFERINȚĂ

(1) **Regulamentul (CE) nr. 178/2002** de stabilire a principiilor și cerințelor generale ale legislației în domeniul alimentelor, de înființare a Autorității Europene pentru Siguranța Alimentelor și de stabilire a procedurilor în domeniul siguranței alimentelor, cu amendamentele ulterioare,

(2) **Regulamentul (CE) nr. 625/2017** privind controalele oficiale și alte activități oficiale efectuate pentru a asigura aplicarea legislației privind alimentele și furajele, a normelor privind sănătatea și bunăstarea animalelor, sănătatea plantelor și produsele de protecție a plantelor, de modificare a Regulamentelor (CE) nr. 999/2001, (CE) nr. 396/2005, (CE) nr. 1069/2009, (CE) nr. 1107/2009, (UE) nr. 1151/2012, (UE) nr. 652/2014, (UE) 2016/429 și (UE) 2016/2031 ale Parlamentului European și ale Consiliului, a Regulamentelor (CE) nr. 1/2005 și (CE) nr. 1099/2009 ale Consiliului și a Directivelor 98/58/CE, 1999/74/CE, 2007/43/CE, 2008/119/CE și 2008/120/CE ale Consiliului și de abrogare a Regulamentelor (CE) nr. 854/2004 și (CE) nr. 882/2004 ale Parlamentului European și ale Consiliului, precum și a Directivelor 89/608/CEE, 89/662/CEE, 90/425/CEE, 91/496/CEE, 96/23/CE, 96/93/CE și 97/78/CE ale Consiliului și a Deciziei 92/438/CEE a Consiliului (Regulamentul privind controalele oficiale), cu amendamentele ulterioare,

(3) **Regulamentul (CE) nr. 396/2005** privind conținuturile maxime aplicabile reziduurilor de pesticide din sau de pe produse alimentare și hrana de origine vegetală și animală pentru animale și de modificare a Directivei 91/414/CEE,

(4) **Directiva Comisiei nr. 63/CE/2002** care stabilește la nivel comunitar metodele de prelevare pentru controlul oficial al reziduurilor de pesticide în și pe produsele de origine vegetală și animală și care abrogă Directiva 79/700/EEC,

(5) Programul de Control Multianual și Coordonat al Uniunii Europene,

(6) **Regulamentul Comisiei (CE) nr. 152/2009** de stabilire a metodelor de eșantionare și analiză pentru controlul oficial al furajelor,

(7) **Ordinul președintelui ANSVSA nr. 13/2005** privind aprobarea Normei sanitare veterinare și pentru siguranța alimentelor ce stabilește regulile pentru prelevarea de probe de produse de origine animală pentru examenul de laborator,



- (8) **Ordinul președintelui ANSVSA nr. 25/2008** privind aprobarea Normei sanitare veterinare și pentru siguranța alimentelor privind metodologia de prelevare, prelucrare primară, ambalare și transport al probelor destinate examenelor de laborator în domeniul sănătății animalelor,
- (9) **Ordinul comun nr. 772/68/859/442 al MADR, ANSVSA, MS, ANPC**, pentru aprobarea Normei privind Sistemul Rapid de Alertă pentru alimente și furaje, conform domeniilor specificate în acest ordin comun,
- (10) Manual procedural pentru funcționarea Sistemului Rapid de Alertă pentru Alimente și Furaje,
- (11) CAC/GL 50-2004 - General Guidelines on Sampling,
- (12) Guidance of European Food Safety Authority 2010 “Standard Sample Description for food and feed”,
- (13) Comunicare a Comisiei 2022/C 467/02 privind punerea în aplicare a Regulamentului (UE) 2017/625 al Parlamentului European și al Consiliului privind controalele oficiale.

4. DEFINIȚII ȘI ABREVIERI

4.1. Definiții

- (1) Prezenta procedură utilizează termenii definiți în documentele de referință indicate și în legislația aplicabilă domeniului de activitate a ANSVSA.
- (2) Definițiile referitoare la „produse de origine nonanimală”, „inspector al autorității sanitare veterinare și pentru siguranța alimentelor”, „transport”, „documente însoțitoare”, „puncte de intrare”, „transport de produse și alte ingrediente alimentare de origine nonanimală importate” - sunt cele precizate la articolul 1 din Ordinul ANSVSA nr. 120/2022.
- (3) Definițiile referitoare la „control oficial”, „autoritate competentă” - sunt cele precizate la art.3 din Regulamentul nr. 625/2017.
- (4) Definițiile referitoare la „risc” sunt cele precizate la art. 3(9) din Regulamentul nr. 178/2002.
- (5) Lot - cantitatea de material alimentar livrat în bloc și care are cel puțin din câte știe persoana responsabilă cu prelevarea caracteristici uniforme, precum aceeași origine, același producător, aceeași varietate, aceeași unitate de ambalare, același tip de condiționare, aceeași marcă, același expeditor etc. Un lot suspect este un lot care, indiferent din ce motiv, ar putea să conțină un reziduu în cantitate excesivă. Un lot nesuspect este un lot pentru care nu există motive de a considera că conține reziduuri în cantitate excesivă. (Anexa la Directiva /2002/63/CE)

Observații:

- (a) În cazul în care o livrare este compusă din loturi care pot fi identificate ca provenind de la cultivatori diferiți etc., fiecare lot trebuie tratat separat.
- (b) O livrare poate cuprinde unul sau mai multe loturi.
- (c) În cazul în care dimensiunea sau limitele fiecărui lot dintr-o livrare nu sunt stabilite în mod clar, fiecare vagon, camion sau încărcătură pot fi tratate ca lot distinct.
- (d) Un lot poate fi amestecat, de exemplu, prin procese de calibrare sau de fabricare.
- (6) Probă - una sau mai multe unități extrase dintr-o populație de unități sau o porțiune de material extrasă dintr-o cantitate mai mare. O probă reprezentativă trebuie să reprezinte lotul, proba în vrac, fructul etc. în ceea ce privește conținutul de reziduuri de pesticide, și nu neapărat în ceea ce privește alte caracteristici.
- (7) Probă reprezentativă - o probă în care se păstrează caracteristicile lotului din care a fost prelevată. Acesta este cazul special atunci când oricare dintre articolele sau prelevările elementare



din lot este caracterizat de același grad de probabilitate de a face parte din probă (Articolul 2 (k) al Regulamentului (CE) nr. 2073/2005).

(8) Prelevare de probe - activitatea desfășurată pentru alegerea unei probe (sau a mai multor probe) dintr-un lot, analizarea probei/probelor și interpretarea rezultatelor obținute, cu clasificarea lotului ca fiind „conform” sau „neconform”.

(9) Probă elementară - cantitate de materie/porțiunea de produs prelevată dintr-un singur punct al lotului sau al subplotului în prima etapă a procesului de prelevare

(10) Unitate - cea mai mică porțiune dintr-un lot, care trebuie prelevată pentru a constitui un întreg sau o parte din proba elementară.

Notă: Unitățile trebuie identificate după cum urmează:

a) Fructe și legume proaspete. Fiecare fruct în parte, legumă sau ciorchine în cazul strugurilor formează o unitate, cu excepția celor care sunt foarte mici. Unitățile sau produsele mici ambalate se identifică la punctul (b).

Atunci când poate fi folosit un instrument de prelevare fără a provoca daune materialului prelevat se pot crea unități și prin această metodă. Fructele și legumele proaspete nu trebuie tăiate sau sfărâmate pentru a crea unități.

b) Materiale (produse) ambalate. Cele mai mici ambalaje luate separat se constituie în unități.

(11) Probă globală - totalul combinat al tuturor probelor elementare.

(12) Omogenitate - un lot este omogen raportat la o caracteristică dată, dacă caracteristica este uniform distribuită în întreg lotul în conformitate cu o regulă de probabilitate dată. Dacă un lot este omogen pentru o caracteristică dată aceasta nu înseamnă că valoarea caracteristicii este aceeași în întreg lotul.

Un lot este neomogen raportat la o caracteristică dată dacă acea caracteristică nu este uniform distribuită în întreg lotul. Unitățile dintr-un lot pot fi omogene pentru o caracteristică în timp ce pentru altă caracteristică pot fi neomogene (CAC/GL 50-2004).

(13) Porțiunea de analizat - o cantitate reprezentativă extrasă din proba de analizat având o mărime potrivită pentru a putea fi măsurată concentrația de reziduuri de pesticide.

(14) Proba de analizat - materialul pregătit pentru analiză din proba de laborator, prin separarea porțiunii din produsul de analizat și apoi amestecarea, măcinarea, tăierea mărunță etc. a acesteia, pentru prelevarea porțiunilor de analizat cu cât mai puține erori de prelevare.

Observație: Prepararea probei de analizat trebuie să reflecte procedura urmată pentru stabilirea LMR și, prin urmare, porțiunea din produsul de analizat poate cuprinde părți care nu sunt în mod normal consumate.

(15) Probă în vrac - ansamblul combinat și amestecat cu grijă al probelor primare prelevate dintr-un lot.


Observații: (a) Probele primare/elementare trebuie să furnizeze suficient material pentru ca toate probele de laborator să poată fi prelevate din proba în vrac.

(b) În cazul în care se prepară probe de laborator distincte în timpul prelevării probei/probelor primare, proba în vrac este suma teoretică a probelor de laborator în momentul prelevării probelor din lot.

(16) Probă de laborator - proba trimisă la laborator sau primită de către acesta. Cantitatea reprezentativă de material prelevat din proba în vrac.

Observații:

(a) O probă de laborator poate fi totalitatea sau o parte din proba în vrac.

	PROCEDURA SPECIFICĂ	Ediția: 1
	PRELEVAREA PROBELOR DE PRODUSE ALIMENTARE PENTRU DETERMINAREA CONȚINUTULUI DE REZIDUURI DE PESTICIDE	Revizia: 0
	COD: PS-16-DSAON	Pagina: 6 din 14

(b) Unitățile nu trebuie tăiate sau rupte pentru a obține proba/probele de laborator.

(17) Prelevarea obiectivă (planificată) - o strategie planificată bazată pe selectarea unei probe aleatorii, care este, din punct de vedere statistic, reprezentativă pentru populația ce va fi analizată. Fiecare unitate din cadrul populației are o probabilitate specifică de a fi selectată. Aceasta strategie furnizează date de la care concluzia statistică poate fi implementată. Aceasta înseamnă că rezultatele la care se ajunge sunt comparabile.

(18) Prelevarea selectivă - o strategie planificată unde selecția probelor se realizează plecând de la grupuri de populație definite anterior ca fiind de "risc înalt". Probele, în mod normal, sunt selectate pentru a exemplifica sau a documenta condiții necorespunzătoare sau falsificarea suspectă a unui produs. Prelevarea este selectivă și orientată către anumite produse sau producători. Procedura de prelevare poate fi aleatorie sau nu. Specificația populației de "risc înalt" este dată fie de studii științifice, fie de analize anterioare sau informații referitoare la alte regiuni sau țări. Comparabilitatea rezultatelor se bazează atât pe definiția populației ce va fi analizată cât și pe modul în care probele au fost prelevate. Rezultatele pot fi aplicate pentru întreaga populație dacă proba este prelevată aleatoriu, asigurând reprezentativitatea populației analizate.

(19) Prelevarea la suspiciune - O selecție de probe, în care unitățile sunt selectate pe baza opiniei și experienței cu privire la populație, lot sau cadrul prelevării. Probele obținute în urma acestei proceduri nu sunt extrase aleatoriu.

4.2. Abrevieri

ANSVSA - Autoritatea Națională Sanitară Veterinară și pentru Siguranța Alimentelor

ANPC - Autoritatea Națională pentru Protecția Consumatorilor

CA - Cerere analiză

CAC - Comisia Codex Alimentarius

CE/UE - Comisia Europeană/Uniunea Europeană

CUI - Cod unic de identificare

DSVSA - Direcția Sanitar-Veterinară pentru Siguranța Alimentelor

MADR - Ministerul Agriculturii și Dezvoltării Rurale

MS - Ministerul Sănătății

ODA- Operator din domeniul alimentar

PSC - Programul de supraveghere și control în domeniul siguranței alimentelor

PV - Proces verbal


SRAFF - Sistemul Rapid de Alertă pentru alimente și furaje

5. DESCRIERE PROCEDURĂ

5.1 Scopul prelevării

(1) Scopul prelevării reprezentative este de a obține o mică fracțiune de produs(e) dintr-un lot în așa fel încât determinarea conținutului său de reziduuri de pesticide să reprezinte valoarea medie a caracteristicii lotului. Prelevarea lotului se face prin prelevarea în mod repetat de probe elementare, din puncte aflate în diferite poziții unice din lot. Probele elementare sunt amestecate apoi pentru a forma proba globală; din aceasta sunt pregătite, prin divizare reprezentativă, probele finale reprezentative.

(2) Dacă un transport este format din mai multe loturi, trebuie prelevate probe reprezentative pentru fiecare lot.

	PROCEDURA SPECIFICĂ	Ediția: 1
	PRELEVAREA PROBELOR DE PRODUSE ALIMENTARE PENTRU DETERMINAREA CONȚINUTULUI DE REZIDUURI DE PESTICIDE	Revizia: 0
	COD: PS-16-DSAON	Pagina: 7 din 14

(3) Dacă transportul este o porțiune a unui lot, fiecare porțiune este considerată ca un lot, în vederea inspecției.

(4) Dacă nu se poate stabili cu certitudine dimensiunea sau limitele fiecărui lot dintr-un transport mare, atunci fiecare serie de vagoane, camioane, cale de vapor poate fi considerată un lot separat.

(5) Dacă un transport de marfă este constituit din loturi care pot fi identificate ca provenind de la diferiți cultivatori, fiecare lot va fi tratat separat. Un transport de marfă poate fi constituit din unul sau mai multe loturi.

5.2. Strategii de prelevare

(1) Prelevarea oficială poate fi realizată în scopul monitorizării, supravegherii și verificării conformității cu legislația în vigoare. Pentru a beneficia de rezultatele testării alimentelor, prelevarea de probe trebuie să fie foarte bine planificată, luându-se în considerare scopul și obiectivul prelevării.

(2) Strategia de prelevare aplicată în cadrul controlului oficial poate fi:

- a) *Prelevarea obiectivă* - reprezintă prelevarea planificată conform planurilor cifrice stabilite în baza programului de supraveghere și control în domeniul siguranței alimentelor (se selectează o probă aleatorie).
- b) *Prelevarea selectivă* - reprezintă prelevarea suplimentară ca urmare a identificării unui risc sau a unor rezultate al analizelor probelor necorespunzătoare ce impune o supraveghere suplimentară (prelevare în cadrul controalelor tematice).
- c) *Prelevarea la suspiciune* - prelevarea în cazul suspiciunii unor cauze care pot declanșa boli la om sau la animale.

(3) Frecvența prelevării probelor, locul de prelevare și parametrii care se determină prin analize de laborator sunt prevăzute în PSC. Acesta se elaborează în baza „Planului Național Unic Multianual de Control Integrat”

5.3. Activități preliminare (Pregătirea prelevării)

(1) Anterior desfășurării activității de prelevare oficială a probelor, inspectorul are în vedere asigurarea următoarelor dotări necesare:


- documentele necesare: Procesul verbal de prelevare, Cererea de analiză, Eticheta probei - prezentate în Anexa nr. 2
- echipamentele și instrumentele pentru prelevare, inclusiv echipamentul individual de protecție prezentate în Anexa nr. 3
- sigilii pentru probe
- echipamente de măsură și control
- termometru
- ambalaje pentru transportul probelor care să asigure temperatura de conservare a acestora până la laboratorul de destinație (lăzi frigorifice - după caz), precum și condiții de transport pentru ca proba să nu fie deteriorată, iar sigiliul să rămână intact.

(2) Prelevarea probelor în cadrul controlului oficial se face în mod obligatoriu de către inspectorul oficial (ANSVSA), în prezența operatorului sau a unui reprezentant al acestuia (martor), reprezentant legal sau oricare alt reprezentant desemnat de acesta (desemnare scrisă sau verbală).



5.4. Metode de prelevare

- (1) Metodele de prelevare diferă în funcție de produsul ce trebuie să fie prelevat (ex: mărimea unității de produs, produse alimentare solide, lichide).
- (2) În prima etapă de prelevare se recoltează probe elementare.
- (3) Atâta timp cât este posibil, probele elementare trebuie luate din puncte diferite, distribuite în întregul lot. Abaterile de la această cerință **trebuie** înregistrate în PV de prelevare - formular cod: F-01-PS-16-DSAON - prezentat în Anexa nr. 4.
- (4) Se colectează probe elementare de dimensiuni similare și în cantități suficiente, pentru a facilita analizele de laborator.
- (5) În cazul în care, printr-o inspecție vizuală, porțiuni din produsul alimentar care urmează să fie prelevat arată o diferență de calitate față de restul produselor din același lot, aceste fragmente se separă de restul de produse și se tratează ca sublot separat. În cazul în care nu este posibilă separarea produsului în subloturi separate, el se eșantionează ca un singur lot. În astfel de cazuri, se menționează acest fapt în raportul de prelevare.
- (6) În cazul în care un produs prelevat în conformitate cu cerințele prezentei proceduri este identificat ca neîndeplinind cerințele legislației europene și face parte dintr-un lot de produse alimentare din aceeași clasă sau având aceeași descriere, se presupune că rezultatele sunt valabile pentru toate produsele din acel lot, cu excepția cazului în care, în urma unei evaluări detaliate, nu există nicio dovadă că restul lotului nu satisface cerințele UE.
- (7) Este importantă și imperios necesară menținerea măsurilor de precauție în cursul prelevării probelor elementare și a tuturor procedurilor ulterioare, pentru a păstra integritatea probelor (de ex: evitarea contaminării probelor, sau altor operațiuni ce ar putea face ca proba să devină nereprezentativă pentru lotul din care a fost prelevată).
- (8) Probele elementare trebuie să conțină suficient material pentru a permite separarea tuturor probelor ce vor fi supuse analizei: **proba de laborator, proba de referință și proba pentru a doua expertiză**, după caz. Exercițierea de către operator a dreptului la a doua expertiză este prezentată detaliat în Anexa nr. 5.
- (9) În cadrul acțiunii de control oficial se prelevează probe elementare care prin amestecare (omogenizare) formează proba globală. Aceasta se împarte, după caz, în:
 - a) proba de laborator - se folosește în cadrul controlului oficial pentru analiza conformității produselor alimentare cu prevederile legislației în vigoare
 - b) proba pentru a doua expertiză - este folosită de operator pentru a putea să-și exercite dreptul la a doua expertiză prevăzut la art. 35 din Regulamentul (UE) nr. 625/2017. Această probă rămâne în grija operatorului.
 - c) proba de referință - este proba care se analizează, în cazul unui diferend, în cadrul unui laborator oficial cu criterii de performanță cel puțin egale cu cele ale laboratorului în care a fost analizată proba de laborator.
- (10) Proba de laborator, proba de referință și proba pentru a doua expertiză se ambalează și se sigilează individual, numărul fiecărui sigiliu și cantitatea fiecărei probe fiind consemnate în PV de prelevare. Cantitatea minimă pentru fiecare probă în parte trebuie să fie cea din tabelul de la pct 5.5.
- (11) Toate probele trebuie păstrate în așa fel încât caracteristicile controlate să nu se modifice.
- (12) Probele prelevate (proba de laborator și proba de referință) trebuie predate laboratorului desemnat în cel mai scurt timp posibil. Pentru obținerea unor rezultate analitice valide, contaminarea și deteriorarea probelor trebuie prevenită în toate etapele prelevării până în momentul predării lor la laborator.

	PROCEDURA SPECIFICĂ	Ediția: 1
	PRELEVAREA PROBELOR DE PRODUSE ALIMENTARE PENTRU DETERMINAREA CONȚINUTULUI DE REZIDUURI DE PESTICIDE	Revizia: 0
	COD: PS-16-DSAON	Pagina: 9 din 14

(13) Responsabilitatea respectării acestei prevederi este a inspectorului care realizează prelevarea probelor.

(14) Pentru respectarea prevederilor art. 35 din Regulamentul (UE) 2017/625, personalul de specialitate se asigură că operatorii ale căror bunuri fac obiectul prelevării de probe sunt informați asupra dreptului la a doua expertiză, prin consemnarea în documentele specifice de prelevare a probei:

- a) La prelevarea probei de laborator și la solicitarea operatorului, personalul de se asigură că prelevează o cantitate suficientă de probă pentru a permite o a doua expertiză - proba pentru a doua expertiză și/sau pentru efectuarea unei alte analize de către un alt laborator oficial - proba de referință; în cazul în care există un diferend între DSVSA și operatori, pe baza celei de a doua expertize; proba pentru a doua expertiză este păstrată în condiții adecvate de operatorul economic iar proba de referință este păstrată de laboratorul oficial care analizează proba de laborator;
- b) Pentru a permite o a doua analiză în cadrul celei de a doua expertize și pentru examinarea menționată la articolul 35 alineatul (3) din Regulamentul (UE) 2017/625, prelevarea unei cantități suficiente de produs trebuie să aibă caracter relevant, adecvat și posibil din punct de vedere tehnic, având în vedere, în special, prevalența și distribuția pericolului; în cazul în care prelevarea unei cantități suficiente nu respectă criteriile menționate, personalul de specialitate din cadrul DSVSA informează operatorul despre acest lucru;
- c) Prelevarea unei cantități suficiente de probe în scopul unei a doua expertize și/sau al examinării menționate la articolul 35 alineatul (3) din Regulamentul (UE) 2017/625 nu poate fi:
 - „relevantă”, în cazul în care o altă analiză efectuată de către un alt laborator oficial nu poate fi efectuată deoarece niciun alt laborator oficial din Uniunea Europeană nu deține expertiza sau echipamentele necesare în vederea efectuării analizei în cauză;
 - „posibilă din punct de vedere tehnic”, în cazul în care cantitatea prelevată disponibilă pentru probe este insuficientă;
 - „adecvată”, în cazul în care produsul reprezintă un risc, dacă este pus la dispoziția operatorului;

(15) În cazul în care operatorul nu solicită proba pentru a doua expertiză, acest lucru se consemnează în procesul verbal și operatorul pierde dreptul la a doua expertiză prin analiza probei pentru a doua expertiză.

5.5. Probe elementare și greutatea minimă de a probei prelevate


Nr. crt.	Clasificare produse	Exemple	Natura probei primare ce trebuie prelevată	Greutatea minimă a probei de laborator
Produse alimentare de origine vegetală				
1	Toate fructele proaspete Toate legumele proaspete, inclusiv cartofi, sfecla de zahăr			
1.1	Produse proaspete de dimensiuni mici, masa unitară <25g, produse proaspete	Bace, mazăre, măsline, vișine, usturoi	Unități întregi sau produse ambalate ori unități prelevate cu instrument de prelevare	1 kg
1.2	Produse proaspete de dimensiune mijlocie, masa unitară 25-250 g, în general	Mere, pere, banane, lămâi, portocale, mandarine, tomate, morcovi, ceapă,	Unități întregi	1 kg (min. 10 unități)



PROCEDURA SPECIFICĂ
**PRELEVAREA PROBELOR DE PRODUSE
ALIMENTARE PENTRU DETERMINAREA
CONȚINUTULUI DE REZIDUURI DE PESTICIDE**
COD: PS-16-DSAON

Ediția: 1
Revizia: 0
Pagina: 10 din 14

		cornisoni		
1.3	Produse proaspete de dimensiune mare, masa unitară >250g, În general	Varză, castraveți tip fabio, cartofi, sfeclă de zahăr, struguri,	Unități întregi	2 kg (min. 5 unități)
2	Leguminoase	Fasole uscată, mazăre uscată		1 kg
	Cereale	Orez, grâu, porumb		1 kg
	Fructe cu coajă (ale unor arbori)	Toate cu excepția nucilor de cocos		1 kg
		Nuci de cocos		5 unități
	Semințe oleaginose	Arahide, soia		0,5 kg
Semințe pentru băuturi și dulciuri	Boabe de cafea		0,5 kg	
3	Plante aromatice	Pătrunjel,	Unități întregi	0,5 kg
		Alte plante aromatice proaspete		0,2 kg
	Condimente	Condimente uscate	Unități întregi sau prelevate cu ajutorul unui instrument de prelevare	0,1 kg
4	Produse proaspete de dimensiuni foarte mari, masa unitară >5 kg	Pepene verde Dovleac	Unități întregi	2 unități de produs
Alimente prelucrate de origine vegetală				
5	Produse alimentare secundare de origine vegetală: fructe uscate, legume uscate, verdețuri uscate, hamei, produse cerealiere măcinate. Produse derivate de origine vegetală: uleiuri vegetale, sucuri, produse diverse cum ar fi măslină și melasă de citrice Alimente prelucrate (un singur ingredient) de origine vegetală cu sau fără agenți de condiționare sau ingrediente secundare, cum ar fi arome, condimente și verdețuri, care sunt ambalate normal, preambalate și gata pentru consum, gătite sau ca atare. Alimente prelucrate (cu mai multe ingrediente) de origine vegetală, inclusiv produsele cu ingrediente de origine animală, în care ingredientul /ingredientele de origine vegetală predomină, pâinea și alte produse prelucrate din cereale			
5.1	Produse cu valoare mare pe unitate *		Produse ambalate sau unități prelevate cu ajutorul unui instrument de prelevare	0,1 kg
5.2	Produse solide cu densitate mică în vrac	Hamei, ceai	Unități ambalate sau unități prelevate cu un instrument de prelevare	0.2 kg
5.3	Alte produse solide	Pâine, făină, fructe uscate	Produse ambalate sau alte unități întregi sau unități prelevate cu ajutorul unui instrument de prelevare	0,5 kg

	PROCEDURA SPECIFICĂ PRELEVAREA PROBELOR DE PRODUSE ALIMENTARE PENTRU DETERMINAREA CONȚINUTULUI DE REZIDUURI DE PESTICIDE COD: PS-16-DSAON	Ediția: 1
		Revizia: 0
		Pagina: 11 din 14

5.4.	Produse lichide	Uleiuri vegetale, sucuri	Produse ambalate sau unități prelevate cu ajutorul unui instrument de prelevare	0,5 l sau 0,5 kg
------	-----------------	--------------------------	---	------------------

* În cazul în care se prelevează o probă de laborator mai mică dintr-un produs cu valoare economică excepțional de mare, motivul acestei prelevări se menționează în PV de prelevare.

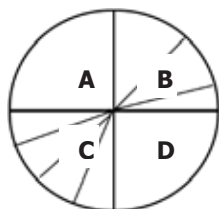
În cazul în care amestecarea pentru a putea forma proba globală este neadecvată sau impracticabilă, se folosește următoarea procedură alternativă:

a) dacă unitățile pot fi distruse și astfel și reziduurile pot fi afectate prin procesul de divizare a probei globale sau în cazul în care unitățile mari nu pot fi amestecate pentru a realiza o distribuție uniformă a reziduurilor, unitățile trebuie distribuite aleatoriu în probe de laborator, de referință în timpul prelevării probelor elementare. În acest caz rezultatul care va fi utilizat va reprezenta media rezultatelor valabile obținute din probele de laborator analizate

b) dacă proba globală este mai mare decât este necesar pentru o probă ce trebuie trimisă pentru analize (proba de laborator), aceasta trebuie divizată pentru a forma o porțiune reprezentativă. Poate fi utilizat un instrument de prelevare, împărțirea în sferturi sau altă metodă corespunzătoare de reducere a mărimii, dar unitățile de produse vegetale nu trebuie tăiate sau sparte.

Metoda conică și a sferturilor (pentru reducerea cantității de produs prelevat)

(1) Se amestecă proba globală pe o suprafață curată și se împarte în sferturi cu ajutorul „divizorului conic metalic/din lemn”. Se înlătură două sferturi care se află opuse pe diagonală (B și C) și se amestecă cele două sferturi rămase (A și D). A se vedea figura de mai jos:



(2) Se repetă procesul până se obține proba de laborator dorită. Mărimea probei de laborator trebuie să respecte cerințele prevăzute în tabelele 1 și 2.

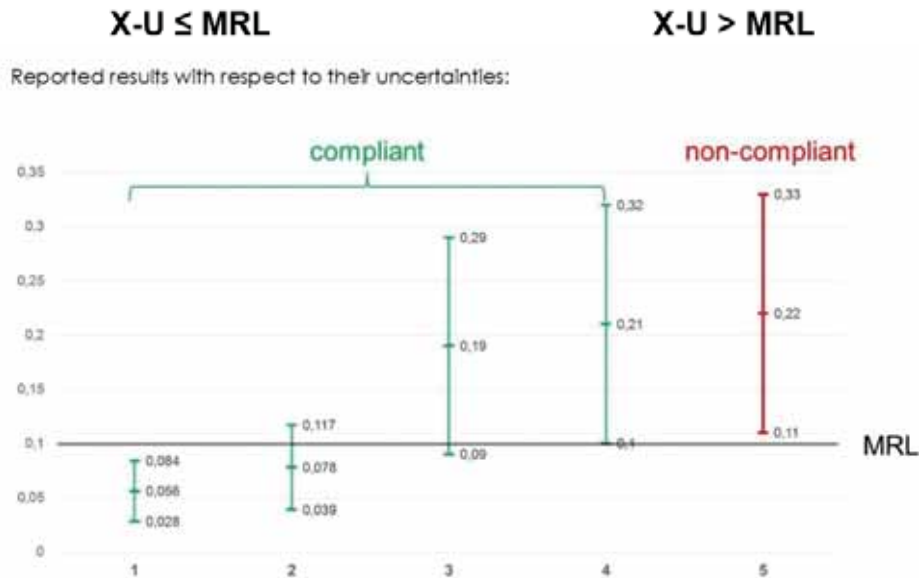
(3) Pentru fiecare probă de laborator operatorul din domeniul alimentar, dacă solicită acest lucru, poate primi și păstra în condiții corespunzătoare o probă identică cu proba de laborator denumită probă pentru a doua expertiză.

5.6. Stabilirea conformității loturilor

(1) În cazul probelor prelevate în cadrul controlului oficial, rezultatul analizelor de laborator trebuie raportat împreună cu incertitudinea de măsurare extinsă (U) sub forma: rezultat = $x \pm U$ (unități), cu „x” reprezentând valoarea măsurată și „U” incertitudinea de măsurare extinsă.

(2) Respectarea limitei maxime admise se verifică conform următoarei reguli de decizie:

- dacă din valoarea măsurată se scade incertitudinea extinsă (U) și limita maximă admisă este depășită, proba este considerată neconformă ($x - U > MRL$) și lotul este declarat neconform;
- dacă din valoarea măsurată se scade incertitudinea extinsă (U) și limita maximă admisă nu este depășită ($x - U < LMR$), proba este considerată conformă și lotul este declarat conform.



Măsurile în caz de neconformitate sunt prezentate în Anexa nr. 6.

6. RESPONSABILITĂȚI

6.1. Responsabilitățile personalului de specialitate responsabil cu prelevarea probelor

- Pregătirea prelevării,
- Informarea ODA privind dreptul acestuia pentru prelevarea probei pentru a doua expertiză. Răspunsul se consemnează în CA
- Prelevarea probelor,
- Informarea ODA privind obligativitatea achitării contravalorii analizelor de laborator în momentul când probele ajung în laborator, atunci când este cazul.
- Transportul probelor de laborator și al probelor de referință, (în cazul în care prelevarea probelor nu se realizează în punctele de inspecție la frontieră)
- Completarea PV de prelevare, a Cererii de analiză și a etichetei probei,
- Păstrarea înregistrărilor (PV de prelevare, Cererea de analiză, Buletin de analiză) conform legislației în vigoare,
- Stabilirea conformității lotului,
- În caz de neconformitate a lotului, inițierea procedurii de notificare prin SRAAF, studierea documentelor doveditoare privind măsurile luate de ODA.
- Acțiunile întreprinse în cazul neconformităților.

6.2. Responsabilitățile Laboratorului

- Receptionarea probelor,
- Păstrarea probelor,
- Analizarea probelor în cel mai scurt timp după efectuarea plății,
- Păstrarea înregistrărilor (PV de prelevare și a Cererii de analiză, Buletin de analiză) conform legislației în vigoare.



6.3. Responsabilitățile ODA

- Asigurarea condițiilor optime pentru desfășurarea acțiunii de prelevare de probe,
- Păstrarea probei pentru a doua expertiză în condiții optime (în cazul prelevării acesteia),
- În cazul unor rezultate neconforme cu cerințele legislației în vigoare, inițierea procedurilor de distrugere, reexpediere sau, după caz, retragerea/rechemarea produselor neconforme și să suporte costurile îndepliniri acestor măsuri în conformitate cu legislația națională și comunitară în vigoare
- Operatorul din domeniul alimentar care contestă rezultatul controlului oficial suportă costurile suplimentare privind examinarea documentelor și analiza probelor.

7. EVIDENȚA MODIFICĂRILOR

Nr. crt.	Pag.	Capitol/ Subcap.	Descrierea modificării	Data/Revi zia	Obs.
1.			Codificare, utilizare format procedură SCIM aprobat	1.0	
2.	3	2.	Extindere domeniu de aplicare - utilizare în toate activitățile de control oficial cu prelevare de probe	1.0	
3.	8	5.4. Anexa nr. 5	Detaliere aplicare art. 35 din R CE nr. 625/2017: dreptul la a doua expertiză, prelevare și utilizare probă pentru a doua expertiză	1.0	

8. FORMULAR ANALIZĂ PROCEDURĂ - nu e cazul

9. LISTA DE DIFUZARE

Ex. nr.	Compartiment	Scopul difuzării	Responsabil -funcție-	Nume, prenume	Data primirii	Semnătura	Data retragerii	Semnătura
1.	DGCO	Informare , aplicare	Director general	C. Togan				
2.	DCLPMV	Informare	Director	A. Moraru				
3.	SCLD	Informare , afișare pe site	Șef serviciu	A. Monea				
4.	DSVSA (toate) - inclusiv PCF	Informare , aplicare	Director executiv					
5.	IISPV	Informare , aplicare	Director	R. Tănăsuică				

10. ANEXE ȘI ÎNREGISTRĂRI

10.1. Anexe


Anexa nr. 1 - Diagrama de proces

Anexa nr. 2 - Documente utilizate în activitatea de prelevare oficială

Anexa nr. 3 - Echipamente utilizate la prelevarea probelor de produse alimentare

Anexa nr. 4 - PV prelevare

Anexa nr. 5 - Dreptul ODA la a doua expertiză

	PROCEDURA SPECIFICĂ	Ediția: 1
	PRELEVAREA PROBELOR DE PRODUSE ALIMENTARE PENTRU DETERMINAREA CONȚINUTULUI DE REZIDUURI DE PESTICIDE	Revizia: 0
	COD: PS-16-DSAON	Pagina: 14 din 14

Anexa nr. 6 - Măsurî în caz de neconformitatea lotului prelevat

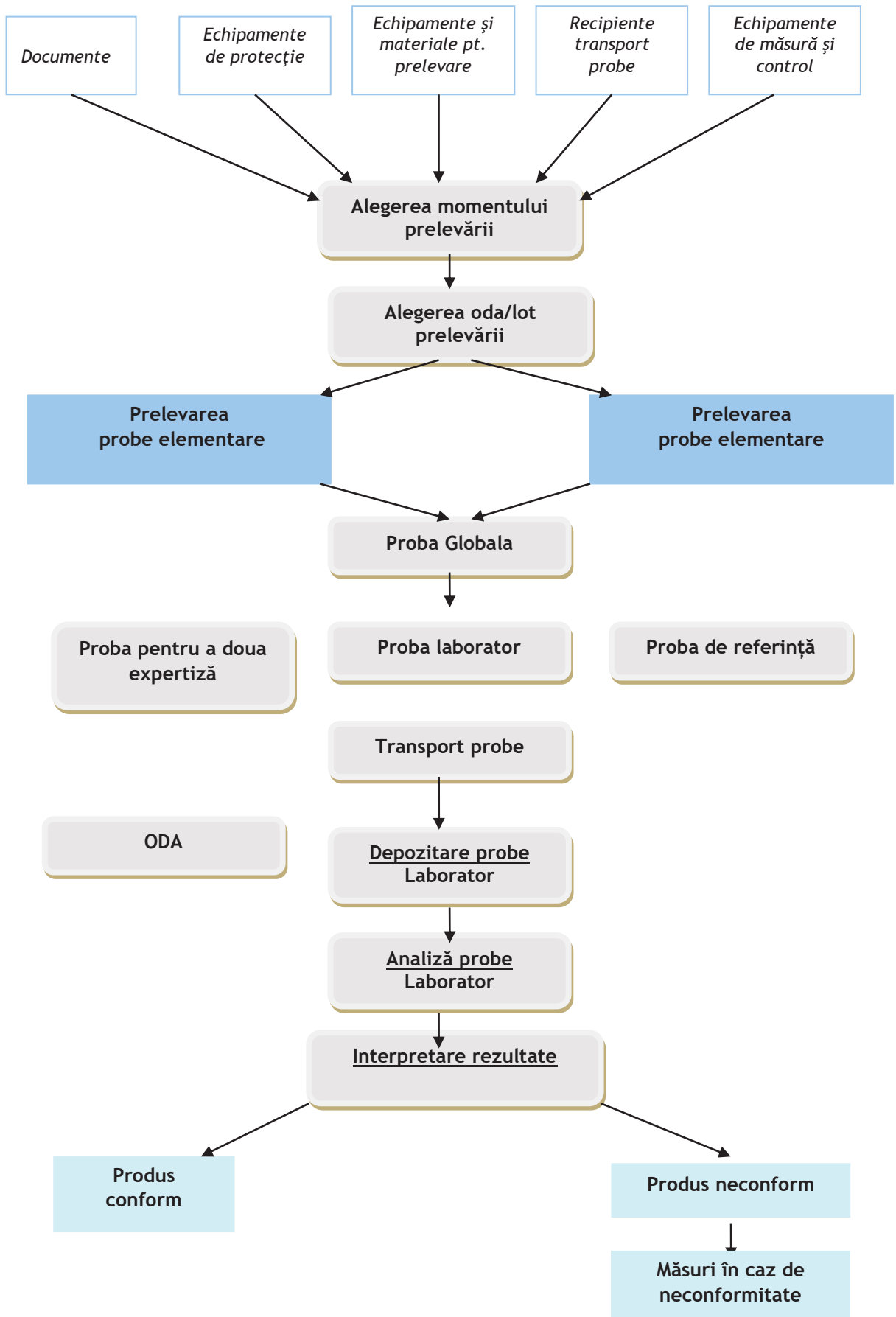
10.2. Înregistrări

Procesul verbal de prelevare - formular cod: F-01-PS-16-DSAON

Eticheta probei

Cererea de analiză - model conform program laborator (LIMS)

Diagrama de proces



Documente utilizate în activitatea de prelevare oficială

Documentele asociate activității de prelevare în cadrul controlului oficial sunt:

- a) Procesul verbal de prelevare și Cererea de analiză - formulare conform modelelor stabilite de ANSVSA,
- b) Eticheta probei,
- c) Buletinul de analiză.

a) Procesul verbal de prelevare

Cu ocazia prelevării sunt completate obligatoriu următoarele informații în formularul PV:

- numele inspectorului oficial în clar și semnătura,
- datele de identificare ale operatorului (denumirea societății, CUI, număr înregistrare sanitar-veterinară și pentru siguranța alimentelor),
- numele martorului (reprezentant legal al operatorului),
- data și locul prelevării,
- ora prelevării,
- motivul prelevării
 - ✓ prelevare în cadrul controlului oficial: prelevare obiectivă, selectivă sau la suspiciune,
 - ✓ prelevare la solicitarea operatorilor,
- numărul sigiliului aplicat fiecărei probe (probă de laborator/de referință/pentru opinie suplimentară),
- originea probei (țara de origine a produsului, țara de proveniență),
- date de identificare ale lotului/transportului: nr. lot, cantitate lot,
- cantitatea de probă prelevată și numărul de probe prelevate,
- temperatura la care se transportă proba către laborator,
- metoda de prelevare utilizată,
- alte informații suplimentare care pot veni în sprijinul analistului, cum ar fi ora expedierii probei și condițiile de transport, precum și orice alte date suplimentare pot fi completate la rubrica Mențiuni,
- informații cu privire la prelevarea probei pentru a doua expertiză:
 - ✓ decizia operatorului de prelevare/neprelevare,
 - ✓ instruirea operatorului cu privire la condițiile de depozitare și transport în vederea analizării probei,
 - ✓ asumarea răspunderii prin semnătură,
 - ✓ metoda de prelevare utilizată,
 - ✓ numărul sigiliului unic aplicat pe ambalajul probei.

Orice abatere de la procedura de prelevare aprobată se consemnează în PV de prelevare. Se anexează un raport detaliat despre procedura de prelevare care a fost aplicată și cauzele care au condus la neaplicarea prezentei proceduri

b) Cererea de analiză

Este documentul care însoțește proba prelevată la laboratorul care o va analiza și care conține:

- datele de identificare a probei prelevate în vederea analizării,
- detalii referitoare la tipul analizelor solicitate.

c) Eticheta probei

Toate probele prelevate trebuie să fie clar (vizibil și lizibil) și unic identificate, prin etichetare. Eticheta trebuie să conțină cel puțin următoarele date:

- numărul probei (în situația în care sunt prelevate mai multe probe cu un singur PV de prelevare),
- tipul probei,
- numărul PV de prelevare.

Completarea PV de prelevare și a Cererii de analiză se face în trei exemplare, semnate și ștampilate de părțile implicate (reprezentant autoritate competentă, reprezentant operator economic), iar cele trei exemplare se distribuie astfel:

- ✓ exemplarul original rămâne la inspectorul oficial și se îndosariază în conformitate cu procedura proprie privind controlul înregistrărilor,
- ✓ un exemplar în copie este predat operatorului,
- ✓ un exemplar în copie însoțește proba la laboratorul indicat în Cererea de analiză.

d) Buletinul de analiză

Buletinul de analiză este documentul emis de laboratorul care efectuează testarea probei prelevate și, după emitere, acesta este transmis către DSVSA județeană/a municipiului București/ANSVSA sau PCF-ului care a solicitat efectuarea analizelor

Buletinul de analiză completează, alături de PV de prelevare și Cererea de analiză, lista documentelor întocmite cu ocazia prelevării oficiale.

Echipamente utilizate la prelevarea probelor de produse alimentare

(1) Echipamentele utilizate la prelevarea probelor de produse alimentare sunt: echipamentul individual de prelevare folosit de persoana care efectuează prelevarea, instrumente și recipiente folosite pentru prelevarea și transportul probelor la laborator.

(2) Echipamentul individual de prelevare folosit de inspectorul care realizează prelevarea probelor trebuie să fie curat și să elimine riscul contaminării accidentale a probei prelevate. Acesta include:

- halat,
- mănuși chirurgicale,
- mască facială,
- bonetă (capelină),
- botoși.

Echipament individual de protecție

mască

bonetă

mănuși

botoși

halat



(3) Instrumentele de prelevare trebuie să fie adecvate tipului de probă (sondă de prelevare, scafă, lopată plată cu margini verticale)

(4) Ambalaje pentru probe (adecvate tipului de probă) - recipiente curate, uscate sau pungi de polietilenă de uz alimentar, care să asigure protecția împotriva expunerii conținutului la lumină.

(5) Prelevarea succesivă a mai multor probe trebuie să se facă în așa fel încât să nu se amestece părți din acestea, sau să nu se contamineze între ele.

(6) Pentru asigurarea transportului probelor în condiții optime, cu menținerea temperaturii probelor la un nivel constant, degradarea/alterarea probelor și să asigure protecția împotriva expunerii conținutului probei la lumină, care să nu permită degradarea probelor, se folosesc lăzi frigorifice

(7) Mijloace de măsură și control: termometru

AUTORITATEA NAȚIONALĂ SANITARĂ VETERINARĂ ȘI PENTRU SIGURANȚA ALIMENTELOR
DIRECȚIA SANITARĂ VETERINARĂ ȘI PENTRU SIGURANȚA ALIMENTELOR
POSTUL DE CONTROL LA FRONTIERĂ

PROCES - VERBAL

de prelevare a probelor în vederea efectuării analizelor de laborator

Întocmit la data de (zi) (luna) (anul), ora

Subsemnații și,
în calitate de inspectori ai Autorității Naționale Sanitare Veterinare și pentru Siguranța Alimentelor din cadrul, atestăm că s-a realizat prelevarea de probe în vederea efectuării analizelor de laborator, în cadrul controlului oficial, în conformitate cu legislația comunitară și națională în vigoare.

Locul prelevării: operatorul economic, cu sediul în, înmatriculat la Oficiul registrului comerțului sub nr., codul fiscal, reprezentat de domnul/doamna, născut/născută la data de, în localitatea, județul/sectorul, domiciliat/domiciliată în localitatea, str. nr., bl., sc. ..., ap., județul/sectorul, cu reședința în, legitimat/legitimată cu actul de identitate seria nr., eliberat de la data de

Datele de identificare a lotului:

Tipul produsului:
Numărul lotului:
Masa/volumul lotului:
Restricții aplicate lotului:

Dreptul la a doua expertiză/prelevarea probei pentru a doua expertiză

Operatorul economic a fost informat despre dreptul la a doua expertiză
Operatorul economic nu dorește , dorește prelevarea probei pentru a doua expertiză
Operatorul economic nu dorește , dorește să asiste la separarea în laborator a probei pentru a doua expertiză

Strategie de prelevare: Obiectivă , Suspiciune , Selectivă , Altele

Procedura de prelevare aplicată:

Modul de transport la laborator al probei/probelor recoltate:

Temperatura recomandată în timpul transportului:

Laboratorul care analizează proba/probele (denumirea și adresa):

Inspectori,

Reprezentantul unității,

.....
(semnătura și parafa, după caz)

.....
(semnătura și ștampila)

Dreptul ODA la a doua expertiză

(1) Pentru respectarea prevederilor art. 35 din Regulamentul (UE) 2017/625, personalul de specialitate din cadrul DSVSA se asigură că operatorii ale căror bunuri fac obiectul prelevării de probe sunt informați asupra dreptului la a doua expertiză, prin consemnarea în documentele specifice de prelevare a probei.

(2) La prelevarea probei de laborator și la solicitarea operatorului, personalul de specialitate din cadrul DSVSA/PCF se asigură că prelevează o cantitate suficientă de probă pentru a permite o a doua expertiză - proba pentru a doua expertiză și/sau pentru efectuarea unei alte analize de către un alt laborator oficial, proba de referință, în cazul în care există un diferend între DSVSA și operatori, pe baza celei de a doua expertize; proba pentru a doua expertiză este păstrată în condiții adecvate de operatorul economic iar proba de referință este păstrată de laboratorul oficial care analizează proba de laborator;

(3) Prelevarea unei cantități suficiente de probe pentru a permite o a doua analiză în cadrul celei de a doua expertize și pentru examinarea menționată la articolul 35 alineatul (3) din Regulamentul (UE) 2017/625 este supusă condiției ca o astfel de prelevare să aibă caracter relevant, adecvat și posibil din punct de vedere tehnic; În cazul în care prelevarea unei cantități suficiente nu este, relevantă, adecvată și posibilă, personalul de specialitate din cadrul DSVSA/PCF informează operatorul despre acest lucru;

(4) Prelevarea unei cantități suficiente de probe în scopul unei a doua expertize și/sau al examinării menționate la articolul 35 alineatul (3) din Regulamentul (UE) 2017/625 nu poate avea caracter: "relevant", în cazul în care o altă analiză efectuată de către un alt laborator oficial nu poate fi efectuată deoarece niciun alt laborator oficial din Uniunea Europeană nu deține expertiza sau echipamentele necesare în vederea efectuării analizei în cauză, „posibil din punct de vedere tehnic”, în cazul în care cantitatea prelevată disponibilă pentru probe este insuficientă;

(5) În cazul în care operatorul nu solicită o probă pentru a doua expertiză, acest lucru se consemnează în procesul verbal și operatorul pierde dreptul la a doua expertiză prin analiza probei pentru a doua expertiză;

(6) Dacă, în urma analizei probei de laborator, lotul este clasificat ca fiind neconform, operatorul este informat imediat, în scris.

(7) În cazul în care operatorul dorește să exercite dreptul la a doua expertiză prevăzut la art. 35 din Regulamentul (UE) 2017/625, acesta notifică acest fapt DSVSA responsabilă cu prelevarea probelor, în termen de cinci zile lucrătoare de la data luării la cunoștință; în cel mai scurt termen posibil de la data înregistrării notificării, operatorul prezintă autorității competente rezultatul examinării documentelor privind prelevarea și analiza probei de laborator și a probei pentru a doua expertiză, de către un alt expert care deține calificări/certificări naționale/internaționale recunoscute conform legii, în domeniul disputat; expertul este o persoană care are calificarea adecvată, este instruit sau are experiență practică în ce privește prelevarea probelor/examinarea și auditarea programelor și tehnicilor de prelevare, metodele de analiză și interpretarea cerințelor legislative specifice și care să realizeze examinarea documentară în cadrul celei de a doua expertize din partea operatorului;

(8) În cazul în care, în urma celei de a doua expertize menționate la pct.(7), apare un diferend între DSVSA responsabilă cu prelevarea probelor și operator, DSVSA responsabilă cu prelevarea probelor decide, în cazul în care operatorii solicită, examinarea documentelor privind analiza inițială a probei de laborator și realizarea celei de a doua analiză oficială, prin analizarea probei de referință de către un alt laborator oficial; costurile suplimentare privind examinarea documentelor și analiza probelor pentru a doua expertiză și de referință sunt suportate de operatorul din domeniul alimentar, care a contestat rezultatul controlului oficial; buletinul de analiză a probei pentru a doua expertiză și/sau de referință trebuie să fie eliberat de un

laborator acreditat conform SR ISO EN 17025 care utilizează o metodă de determinare ce prezintă criterii de performanță cel puțin egale cu cele ale metodei de determinare prin care s-a analizat proba de laborator; laboratorul oficial care efectuează o altă analiză în conformitate cu articolul 35 alineatul (3) din Regulamentul (UE) 2017/625 preia funcția de „arbitru” în cazurile în care există un diferend între DSVSA și operator, pe baza analizei inițiale și a celei de a doua expertize.

(9) Loturile de produse alimentare care fac obiectul diferendului între DSVSA responsabilă cu prelevarea probelor și operator sunt reținute oficial pe întreaga perioadă, de la notificarea operatorului privind utilizarea dreptului la a doua expertiză, până la încheierea diferendului și stabilirea destinației acestora;

(10) În cazul suspiciunii de neconformitate sau a loturilor neconforme se aplică prevederile art. 65, art. 66, art. 67, art. 137 și art. 138 din Regulamentul (UE) 2017/625 și ale procedurilor specifice elaborate de ANSVSA și afișate pe site-ul acesteia, după caz.

Măsuri în caz de neconformitatea lotului prelevat

(1) Loturile de produse alimentare pentru care s-au depistat reziduuri de pesticide peste limitele legale maxime admise și au fost declarate neconforme nu sunt puse pe piață și/sau sunt retrase de pe piață, după caz.

(2) Produsele alimentare pentru care s-au depistat reziduuri de pesticide peste limitele legale maxime admise și loturile au fost declarate neconforme nu sunt destinate consumului uman direct și nu sunt utilizate ca ingrediente la fabricarea altor produse alimentare și nici amestecate cu alte produse alimentare.

(3) În cazul loturilor de produse alimentare declarate neconforme, personalul de specialitate din cadrul DSVSA județene, respectiv a municipiului București efectuează controale oficiale pentru:

- a lua măsurile necesare în vederea stabilirii originii și amplitudinii cazului de neconformitate,
- a confirma sau elimina suspiciunea,
- a verifica sistemul propriu de verificare al operatorului (autocontrol) prin evaluarea schemelor de prelevare și testare și analiza înregistrărilor realizate, inclusiv a buletinelor de analiză obținute în urma testării,
- a lua măsurile adecvate pentru a se asigura că operatorul în cauză remediază neconformitatea și previne repetarea acesteia, prin evaluarea acțiunilor corective și preventive întreprinse de operator și adecvanța lor.

(4) Inspectorii din cadrul DSVSA județene, respectiv a municipiului București:

- notifică prin SRAAF și prelevează probe și pentru următoarele loturi ce provin din țări terțe sau state membre cu origine comună cu cea a lotului necorespunzător, până la obținerea de rezultate care se încadrează în limitele legale admise; în aceste situații, probele prelevate sunt însoțite de o notă justificativă în care se precizează motivația recoltării acestora în afara frecvenței stabilite prin programul de supraveghere și control din domeniul alimentelor de origine nonanimală aplicând strategia de prelevare la suspiciune.
- dispun retragerea și/sau rechemarea produsului de pe piață/de la consumator, distrugerea lotului neconform, după caz,
- restricționează sau interzic, după caz, introducerea pe piață sau exportul lotului neconform și interzic întoarcerea acestuia în statul membru de expediere sau dispun întoarcerea lotului în statul membru de expediere, cu respectarea prevederilor art. 72 din Regulamentul (CE) nr. 625/2017,
- dispun creșterea frecvenței autocontroalelor efectuate de către operator,
- dispun încetarea, pe o durată determinată, a tuturor activităților operatorului în cauză sau a unei părți din acestea, pentru remedierea neconformităților, dacă este cazul,
- dispun suspendarea sau retragerea înregistrării unității în cauză, dacă este cazul.

(5) Căi de atac: în cazul în care operatorii economici sunt nemulțumiți de rezultatul controlului oficial, aceștia pot formula contestație în termenele și în condițiile prevăzute de Legea nr. 554/2004 a contenciosului administrativ, cu modificările și completările ulterioare și/sau apelează la dreptul lor asigurat prin art 35 din Regulamentul (CE) nr. 625/2017.

(6) În cazul unor rezultate de laborator necorespunzătoare se prelevează probe și pentru următoarele loturi cu origine comună cu cea a lotului necorespunzător, până la obținerea de rezultate care se încadrează în limitele legale admise. Costurile aferente prelevării, transportului și testării produselor alimentare sunt suportate de operatori.

(7) În cazul controalelor organizate la nivel ANSVSA la care participă personal specializat din ANSVSA și DSVSA județene/a municipiului București, rezultatele de laborator sunt comunicate DSVSA județene pe teritoriul căreia se află unitatea controlată, cu informarea instituțiilor implicate în acțiunea de prelevare (DSVSA, ANSVSA).