



# **Ghid european de bune practici pentru fabricarea industrială de materii prime furajere sigure 3.1**

## Sectoarele vizate de prezentul ghid

Organizațiile sectoriale europene respective au dezvoltat, în colaborare cu EFISC, următoarele documente sectoriale:

<a href="#">Starch Europe</a>	Document sectorial de referință privind producția de materii prime furajere sigure din prelucrarea amidonului
<a href="#">FEDIOL</a>	Document sectorial de referință privind producția de materii prime furajere sigure din presarea plantelor oleaginoase și rafinarea uleiului vegetal
<a href="#">EBB</a>	Document sectorial de referință privind producția de materii prime furajere sigure din prelucrarea biomotorinei

Prezentul ghid european este deschis altor producători care produc materii prime furajere prin dezvoltarea unui document sectorial specific.



### Informații privind EFISC

Vă rugăm să contactați:

EFISC Aisbl  
Avenue des Arts 43 c/o Starch Europe  
B 1040 Bruxelles  
Tel.: + 32 (0)2 771 53 30  
Fax: + 32 (0)2 771 38 17  
E-mail: [info@efisc.eu](mailto:info@efisc.eu)

Website: [www.efisc.eu](http://www.efisc.eu)

### Informații despre publicare și drepturi de autor

Toate drepturile rezervate ©EFISC Aisbl

Versiunea 3.1  
Data intrării în vigoare: noiembrie 2014

### Istoricul publicării

Prima ediție iulie 2010  
A doua ediție noiembrie 2014



## 1 INTRODUCERE

Prezentul Ghid european de bune practici pentru fabricarea industrială de materii prime furajere sigure este redactat în conformitate cu Regulamentul (CE) nr. 183/2005 al Parlamentului European și al Consiliului de stabilire a cerințelor privind igiena furajelor, în special articolele 20-22 care încurajează elaborarea unor ghiduri privind bunele practici de igienă și punerea în aplicare a principiilor HACCP.

Punerea în aplicare a ghidului are ca obiectiv încurajarea măsurilor care vor fi luate pentru a asigura materii prime furajere sigure, funcționarea întreprinderilor în conformitate cu cerințele europene și naționale privind igiena furajelor și Codex Alimentarius și o trasabilitate îmbunătățită.

Ghidul a fost elaborat ca un proiect comun al sectoarelor care produc materii prime furajere în colaborare cu Federația europeană a producătorilor de furaje combinate, FEFAC ([a se consulta anexa 1](#) pentru detalii suplimentare). Ghidul a fost conceput în spiritul ideii de comparabilitate și/sau compatibilitate cu alte ghiduri sau coduri de bune practici și în conformitate cu majoritatea cerințelor din ISO 9001, ISO 22000:2005 și BSI PAS 222.

Producția animală joacă un rol important în agricultură în cadrul Uniunii Europene. Viabilitatea acestui sector depinde de încrederea clienților în siguranța produselor de origine animală fabricate, precum și de disponibilitatea furajelor care nu au efecte adverse asupra sănătății animalelor ținute.

Uniunea Europeană a stabilit un sistem de reglementare foarte solid care are ca obiectiv menținerea siguranței lanțului furajer. Sistemul de reglementare cuprinde principii generale pentru operatorii și autoritățile implicate, reguli de igienă pentru operatori, norme de siguranță a produselor furajere și reguli pentru controalele efectuate de autorități. Noul cadru legal asigură armonizarea necesară a regulilor de siguranță a furajelor la nivelul Uniunii Europene. Obiectivele stabilite pot fi realizate numai cu angajamentul complet al operatorilor implicați. Asociațiile sectoriale pot juca un rol în sprijinirea operatorilor în vederea realizării acestor obiective.

Este un principiu fundamental al legislației alimentare/furajere că fiecare operator din lanț trebuie să-și asume responsabilitatea de a furniza produse sigure. Legislația prevede măsurile pe care operatorul trebuie să le pună în aplicare pentru a realiza acest lucru. Operatorul va aplica astfel de norme formulate generic și, procedând astfel, le adaptează pentru a garanta siguranța furajelor din perspectiva întreprinderii. Această activitate poate fi armonizată la nivel sectorial, iar rezultatul acesteia trebuie să fie transparent pentru toți partenerii din lanț. *Principiul de bază* al acestui ghid este, prin urmare, *subsidiaritatea siguranței lanțului alimentar și furajer și autogestionarea siguranței furajelor*.

Obiectivul ghidului este de a asigura un nivel echivalent de protecție împotriva riscurilor aferente furajelor, astfel cum se prevede în legislație.

Faptul că metoda HACCP, ca instrument de control al riscurilor alimentare, a fost pusă în aplicare la scară largă și cu succes în fabricile de prelucrare a alimentelor a subliniat potențialul adoptării unei metode similare în cadrul industriei furajelor. Cu toate acestea, principiile HACCP de sine stătătoare nu sunt suficiente, iar dacă se dorește materializarea beneficiilor unei astfel de metode, acest lucru trebuie susținut printr-un sistem de gestionare, proceduri de trasabilitate [astfel cum prevede Regulamentul (CE) nr. 178/2002] și comunicarea între operatorii industriei furajere și un anumit sector. O astfel de metodă necesită o monitorizare internă și controlul tuturor etapelor de producție și distribuție a furajelor.

Textul ghidului este conceput pentru a stabili cerințele generale și pentru a fi utilizat de către operatori ca instrument de referință în dezvoltarea unui sistem de management al siguranței materiilor prime furajere.

Documentul va fi supus unei revizii periodice având în vedere viitoarele/noile progrese tehnologice, științifice și legislative relevante sau modificările legislative din cadrul sectoarelor.

În paralel cu ghidul european, EFISC Aisbl a dezvoltat un sistem de certificare terț independent și paralel, în conformitate cu cerințele din ISO/IEC 17021, completate de ISO/TC 22003, astfel cum este descris în normele de certificare. Participarea la sistemul auditabil EFISC se bazează pe un angajament voluntar.

Sistemul EFISC de certificare a siguranței furajelor a fost evaluat și aprobat de organismul european de acreditare.

Începând cu 1 mai 2014, EFISC a stabilit recunoașterea reciprocă cu OVOCOM, AIC, GMP+ și QS Qualiteit und Sicherheit.

Vă rugăm să consultați pagina web a EFISC <http://www.efisc.eu> pentru a accesa aceste documente.

## Cuprins

1	INTRODUCERE .....	2
2	DOMENIU, OBIECTIV ȘI DEFINIȚII .....	2
2.1	Domeniu și obiectiv: utilizarea acestui ghid .....	2
2.2	Structura ghidului .....	2
2.3	Guvernanța EFISC.....	2
2.4	Excluderea unor cerințe .....	2
2.5	Înregistrarea operatorului.....	2
2.6	Definiții care se aplică pentru acest ghid .....	2
2.6.1	Definiții legale .....	2
2.6.2	Alte definiții .....	2
3	CERINȚE PRIVIND SISTEMUL DE MANAGEMENT AL SIGURANȚEI FURAJELOR.....	1
4	SISTEMUL DE GESTIONARE.....	2
4.1	Responsabilitatea conducerii .....	2
4.1.1	Angajamentul, responsabilitatea și politica echipei de conducere .....	2
4.1.2	Liderul de echipă HACCP: responsabilitate, autoritate și comunicare.....	2
4.1.3	Inspekția efectuată de echipa de conducere .....	2
4.2	Gestionarea resurselor .....	2
4.2.1	Asigurarea resurselor .....	2
4.2.2	Resurse umane .....	2
4.2.2.1	Organigramă .....	2
4.2.2.2	Competență, informare și educare .....	2
4.2.2.3	Igiena personalului .....	2
4.2.3	Infrastructura și mediul de lucru .....	2
4.2.3.1	Cerințe de bază.....	2
4.2.3.2	Cerințe pentru încărcare, depozitare, sectoare de producție și alte utilități legate materile prime furajere .....	2
4.2.3.3	Echipamentul.....	2
4.2.4	Controlul dispozitivelor de monitorizare, măsurare și dozare .....	2
4.2.5	Întreținerea .....	2
4.2.6	Curățarea, dezinfectarea și igienizarea .....	2
4.2.7	Combaterea dăunătorilor .....	2
4.2.8	Controlarea deșeurilor .....	2
4.2.9	Furnizarea de apă, abur și aer .....	2
4.3	Reguli operaționale.....	2
4.3.1	Informații generale .....	2
4.3.2	Cerințe privind materialele recepționate .....	2
4.3.2.1	Adjuvanți tehnologici și aditivi pentru producția de materii prime furajere.....	2
4.3.2.2	Protocol de control (adjuvanți tehnologici, aditivi din sursă neasigurată).....	2

4.3.3 Manipularea materialelor recepționate .....	1
4.3.4 Măsurile de prevenire a contaminării încrucișate .....	2
4.3.5 Măsurile de prevenire a contaminării .....	2
4.3.6 Adjuvanți tehnologici și aditivi tehnologici.....	2
4.3.7 Reutilizarea.....	2
4.3.8 Fabricarea materiilor prime furajere .....	2
4.3.9 Materii prime furajere finite.....	2
4.3.10 Depozitarea .....	1
4.3.11 Transportul .....	2
4.3.11.1 Cerințe generale de transport.....	2
4.3.11.2 Operațiuni de transport – materii prime furajere ambalate.....	2
4.3.11.3 Operațiuni de transport – materii prime furajere în vrac .....	2
4.3.11.4 Transportul rutier .....	2
4.3.11.5 Verificarea la încărcare în transportul naval și feroviar .....	2
4.3.12 Dezvoltarea de produse și procese .....	2
4.4 Componente ale sistemului de gestionare .....	2
4.4.1 Cerințe de documentare .....	2
4.4.2 Trasabilitatea .....	2
4.4.3 Verificare, prelevare de probe și analiză .....	2
4.4.3.1 Prelevarea probelor .....	2
4.4.3.2 Frecvența analizei .....	2
4.4.3.3 Laborator și metode .....	2
4.4.4 Controlul produselor neconforme .....	2
4.4.5 Gestionarea crizelor – retragerea și rechemarea din motive de siguranță .....	2
4.4.6 Audhuri interne .....	2
4.5 Relația cu furnizorii și cu clienții .....	1
4.5.1 Relația cu furnizorii .....	2
4.5.2 Relația cu clienții .....	2
5 Programe de premise .....	2
5.1 Construirea și planul clădirii (a se vedea secțiunea §4.2.3.2). .....	2
5.2 Planul clădirilor și al spațiului de lucru (a se vedea secțiunea §4.2.3.3). .....	2
5.3 Utilități (a se vedea secțiunea §4.2.3.3). .....	2
5.4 Eliminarea deșeurilor (a se vedea secțiunea §4.2.8). .....	2
5.5 Echipament, curățare și întreținere (a se vedea secțiunea §4.2.3.4). .....	2
5.6 Gestionarea materialelor recepționate (a se vedea secțiunea §4.3.3, §4.5.1). .....	2
5.7 Măsurile de prevenire a contaminării (a se vedea secțiunea §4.3.4). .....	2
5.8 Curățarea și igienizarea (a se vedea secțiunea §4.2.6).....	2
5.9 Combaterea dăunătorilor (a se vedea secțiunea §4.2.7).....	2
5.10 Igiena personalului (a se vedea secțiunea §4.2.2.3). .....	2
5.11 Dotări pentru personal (a se vedea secțiunea §4.2.2.3). .....	2
5.12 Reutilizarea (a se vedea secțiunea §4.3.5). .....	2

5.13	Rechemarea și retragerea produselor (a se vedea secțiunile §4.4.4 și §4.4.5).	2
5.14	Depozitarea (a se vedea secțiunea §4.3.9).	2
5.15	Transportul (a se vedea secțiunea § 4.3.10).	2
5.16	Formarea și supravegherea personalului (a se vedea secțiunea § 4.2.2.2)	2
5.17	Informații despre produs (a se vedea secțiunea § 6.4).	2
5.18	Apărarea alimentară, biovigilența și bioterorismul (a se vedea secțiunile §4.1.1, § 6.6)	2
6	Sistemul HACCP	2
6.1	Introducere generală	2
6.2	Cerințe generale	2
6.3	Echipa HACCP și liderul echipei.	2
6.4	Specificații ale materialelor recepționate și ale materiilor prime furajere finite	2
6.5	Informații cu privire la proces	2
6.6	Analiza riscurilor	2
6.7	Evaluarea riscurilor.	2
6.8	Selecția și evaluarea măsurilor de control	2
6.9	Stabilirea de programe de premise operaționale (OPRP).	2
6.10	Stabilirea planului HACCP	2
6.11	Limitele critice, standardul de performanță și monitorizarea	2
6.12	Corectarea	2
6.13	Validarea sistemului de management al siguranței furajelor.	2
6.14	Verificarea sistemului de management al siguranței furajelor	1
7	DOCUMENTE DE REFERINȚĂ.	1
8	DOCUMENTE SECTORIALE DE REFERINȚĂ	1
	ANEXA 1: Consultarea părților interesate	2
	ANEXA 2: Lista acronimelor și abrevierilor	1

ANEXA 3: Document sectorial de referință privind fabricarea de materii prime furajere sigure din prelucrarea amidonului

ANEXA 4: Document sectorial de referință privind fabricarea de materii prime furajere sigure din presarea semințelor oleaginoase și prelucrarea uleiului vegetal

ANEXA 5: Document sectorial de referință privind fabricarea de materii prime furajere sigure din prelucrarea biomotorinei

## 2 DOMENIU, OBIECTIV ȘI DEFINIȚII

### 2.1 Domeniu și obiectiv: utilizarea acestui ghid

Prezentul document este denumit Ghid european de bune practici pentru fabricarea industrială de materii prime furajere sigure.

Scopul acestui ghid este de a garanta siguranța materiilor prime furajere prin:

- reducerea riscurilor pe care materiile prime furajere nesigure le introduc în lanțul furajer;
- facilitarea punerii în aplicare de către operator a obiectivelor Regulamentului privind igiena furajelor [Regulamentul (CE) nr. 183/2005];
- luarea de măsuri pentru a asigura îndeplinirea altor cerințe de reglementare privind siguranța furajelor.

Ghidul se referă la fabricarea industrială de materii prime furajere începând cu punctul de intrare al materialelor recepționate, inclusiv achiziționarea de materii prime legate de fabricarea de materii prime furajere, depozitarea în fabrică, fabricarea, vânzările și transportul produsului fabricat, până la punctul de transfer al proprietății.

Ghidul nu face referire la producția primară, la producția de aditivi sau la comerțul cu materii prime furajere.

Ghidul a fost elaborat pentru a îndeplini așteptările legitime ale industriei de furaje combinate de a lucra cu producători de materii prime furajere care se angajează să asigure siguranța produselor acestora.

Ghidul poate fi pus în practică numai de către operatorii care produc materii prime furajere la scară industrială (denumiți în continuare „operatori”). Acesta este un document pus la dispoziția publicului, iar conținutul acestuia poate fi respectat în mod voluntar de către orice astfel de producător.

Respectarea acestui ghid nu exonerează operatorul de respectarea cerințelor de reglementare UE și naționale aplicabile în fiecare țară în care operatorul activează și în care produsul este introdus pe piață.

Producătorul de materii prime furajere rămâne responsabil pentru siguranța materiilor prime furajere în domeniul de aplicare a prezentului ghid.



## 2.2 Structura ghidului

Ghidul se constituie din următoarele documente:

- a) Ghid de bune practici
- b) Documente sectoriale specifice
- c) Coduri sectoriale de practici privind aspecte specifice

Documentele sectoriale specifice sunt o parte integrantă a ghidului, fiind elaborate de organizațiile europene competente din sectorul fabricării de materii prime furajere. Documentele sectoriale oferă exemple cu privire la produse, riscuri, procese, evaluarea riscurilor și măsuri de control. Documentele sectoriale sunt aprobate de organizația europeană din sector și EFISC. Codurile de practică menționate în documentele sectoriale fac parte din ghid.

Ghidul este disponibil pe site-ul web EFISC Aisbl ([www.efisc.eu](http://www.efisc.eu)) și pe site-ul web al [DG Sănătate și Protecția Consumatorilor](#).

Ghidul se bazează pe legislația UE în materie. Pentru o imagine de ansamblu asupra legislației aplicabile, [a se vedea capitolul 7](#).

## 2.3 Guvernanța EFISC

Ghidul european pentru materii prime furajere sigure este elaborat de EFISC Aisbl, o organizație non-profit cu sediul la Bruxelles, Belgia. EFISC Aisbl este alcătuită dintr-o unitate de administrare zilnică, un comitet tehnic, Consiliul Director al EFISC și Adunarea Generală a EFISC. Membrii sunt organizațiile relevante din sector la nivel european.

Unitatea de administrare zilnică din cadrul EFISC gestionează ghidul, dezvoltarea acestuia, comunicarea și promovarea cu părțile implicate.

Comitetul tehnic EFISC verifică și actualizează documentele, pentru a îndeplini cerințele legale, evoluțiile bunelor practici și progresele tehnologice. Acest proces are loc în dialog cu grupurile de lucru pentru siguranța furajelor din organizațiile europene relevante din sector.

Consiliul EFISC instruește unitatea de administrare zilnică și comitetul tehnic și verifică și aprobă activitatea desfășurată.

Membrii unității de administrare, ai comitetului tehnic, ai Consiliului EFISC și ai Adunării Generale a EFISC sunt selectați pentru expertiza și experiența lor în ceea ce privește siguranța materiilor prime furajere.

## **2.4 Excluderea unor cerințe**

Ar putea fi posibil ca anumite cerințe din prezentul ghid să nu se aplice operatorului. În cazul în care operatorul a efectuat o evaluare a riscului care dovedește că o anumită cerință nu este aplicabilă și/sau relevantă, aceasta poate fi exclusă. Concluziile evaluării riscului trebuie să fie disponibile și documentate. O astfel de excludere a cerințelor nu poate în niciun caz să împiedice respectarea cerințelor privind siguranța furajelor din legislația europeană și națională.

## **2.5 Înregistrarea operatorului**

Operatorul din sectorul materiilor prime furajere trebuie să înregistreze orice unitate de sub controlul său, care este activă în orice etapă a producției de materii prime furajere, în conformitate cu Regulamentul (CE) nr. 183/2005.

## 2.6 Definiții aplicabile în cadrul acestui ghid

Următoarele definiții sunt utilizate în ghid și în anexele la acesta:

### 2.6.1 Definiții legale

a) În sensul prezentului document:

**Lot:** o cantitate identificabilă de furaje care au anumite caracteristici comune confirmate, precum originea, varietatea, tipul ambalajului, ambalatorul, expeditorul sau etichetarea; și în cazul unui proces de producție, o unitate de producție provenind dintr-o singură instalație care utilizează parametri de producție uniformi sau mai multe astfel de unități, dacă sunt produse în mod continuu și depozitate împreună [Regulamentul (CE) nr. 767/2009].

**Unitate:** orice unitate a unei întreprinderi din sectorul furajer [Regulamentul (CE) nr. 183/2005].

**Furaje (sau hrană pentru animale):** orice substanță sau produs, inclusiv aditivi, indiferent dacă sunt prelucrate, parțial prelucrate sau neprelucrate, destinate utilizării ca hrănire pe cale orală a animalelor [Regulamentul (CE) nr. 178/2002].

**Aditivi pentru furaje:** substanțe, microorganisme sau preparate, altele decât materii prime furajere și preamestecuri, care sunt adăugate în mod intenționat în furaje sau în apă pentru a îndeplini, în special, una sau mai multe dintre următoarele funcții:

- au un impact favorabil asupra caracteristicilor furajelor;
- au un impact favorabil asupra caracteristicilor produselor de origine animală;
- au un impact favorabil asupra culorii peștilor și păsărilor ornamentale;
- satisfac necesitățile nutriționale ale animalelor;
- au un efect favorabil asupra consecințelor producției animale asupra mediului;
- au un efect favorabil asupra producției animale, asupra performanței sau a bunăstării, în special prin afectarea florei gastro-intestinale sau a digestibilității hranei; sau
- au un efect coccidiostatic sau histomonostatic.

[Regulamentul (CE) nr. 1831/2003 și Regulamentul (CE) nr. 183/2005].

**Întreprindere din sectorul furajer:** orice întreprindere, indiferent dacă are sau nu drept scop obținerea de profit și indiferent dacă este publică sau privată, desfășurând oricare dintre operațiile de producție, fabricare, prelucrare, depozitare, transport sau distribuție de furaje, inclusiv orice producător care produce, prelucrează sau depozitează furaje pentru hrana animalelor în unitatea proprie [Regulamentul (CE) nr. 178/2002 și adaptările acestuia]. A se vedea „Etapile de producție, prelucrare și distribuție”.

**Operator economic din sectorul furajer:** persoanele fizice sau juridice responsabile pentru asigurarea respectării cerințelor legislației în domeniul alimentar/furajer în cadrul întreprinderii din sectorul furajer aflată sub controlul său [Regulamentul (CE) nr. 178/2002 și adaptările acestuia]. A se vedea „Întreprindere din sectorul furajer”.

**Igiena furajelor:** măsurile și condițiile necesare prevenirii riscurilor și garantării caracterului specific pentru consumul animal al unui furaj, luând în considerare utilizarea prevăzută pentru acesta [Regulamentul (CE) nr. 183/2005].

**Materii prime furajere:** diverse produse de origine vegetală sau animală, al căror scop principal este să răspundă nevoilor nutriționale ale animalelor, în starea lor naturală, proaspete sau conservate, și produse derivate din prelucrarea lor industrială, precum și substanțe organice sau anorganice care conțin sau nu aditivi pentru furaje, destinate hrănirii animalelor pe cale orală, fie direct, ca atare, fie după prelucrare, sau pentru prepararea furajelor combinate sau ca suport pentru preamestecuri [Regulamentul (CE) nr. 767/2009].

**Prima introducere pe piață:** plasarea inițială pe piața Uniunii Europene a unei materii prime furajere după fabricarea sa sau importul unei materii prime furajere [Regulamentul (CE) nr. 1831/2003 și adaptările acestuia].

**Alimente (sau produse alimentare):** orice substanțe sau produse, fie prelucrate, parțial prelucrate sau neprelucrate, destinate consumului alimentar uman sau care pot fi ingerate de oameni.

„Alimentele” includ băutura, guma de mestecat și orice substanță, inclusiv apa, inclusă în mod intenționat în alimente în timpul proceselor de fabricație, de preparare sau de tratare.

„Alimentele” nu vor include: furaje; animale vii, dacă nu sunt pregătite pentru plasarea pe piață pentru consumul uman; plante înainte de recoltare; produse medicinale; cosmetice; tutun și produse din tutun; substanțe narcotice sau psihotropice; reziduuri și substanțe contaminante [Regulamentul (CE) nr. 178/2002].

**Pericol:** un agent biologic, chimic sau fizic din lanțul furajer care poate cauza efecte negative asupra sănătății [Regulamentul (CE) nr. 178/2002].

**Etichetare:** înseamnă atribuirea oricăror cuvinte, indicații, mărci de comerț sau de fabrică, imagini sau simboluri unui furaj, prin înscrierea acestor informații pe orice suport care se referă la un astfel de furaj sau îl însoțește, cum ar fi ambalajul, recipientul, nota, eticheta, documentul, inelul, colereta sau internetul, inclusiv pentru scopuri publicitare [Regulamentul (CE) nr. 767/2009].

**Operator:** a se vedea „operator economic din sectorul furajer”.

**Introducere pe piață:** înseamnă menținerea alimentelor sau a furajelor în scopul vânzării, inclusiv oferirea spre vânzare sau orice altă formă de transfer, gratuit sau nu, și vânzarea, distribuția și alte forme de transfer [Regulamentul (CE) nr. 178/2002].

**Aditivi tehnologici:** orice substanță care nu este consumată ca furaj ca atare, utilizată intenționat în prelucrarea furajelor sau a materiilor prime furajere pentru realizarea unui obiectiv tehnologic în timpul tratamentului sau al procesării, care poate determina prezența tehnologică neintenționată, dar inevitabilă a unor reziduuri de substanțe sau derivate ale acestora în produsul finit, dacă aceste reziduuri nu au efecte adverse asupra sănătății animalelor și a oamenilor sau asupra mediului și nu au efecte tehnologice asupra furajelor finite [Regulamentul (CE) nr. 1831/2003].

**Risc:** o funcție a probabilității unui efect advers asupra sănătății și gravitatea aceluși efect, cauzat de un risc [Regulamentul (CE) nr. 178/2002].

**Evaluare a riscurilor:** reprezintă un proces științific care cuprinde patru etape: identificarea riscului, caracterizarea pericolelor, evaluarea gradului de expunere și caracterizarea riscului [Regulamentul (CE) nr. 178/2002].

**Etape de producție, prelucrare și distribuție:** reprezintă orice etapă, inclusiv importul, începând cu și incluzând producția primară de alimente, până la și incluzând depozitarea, transportul, vânzarea sau furnizarea acestora către consumatorul final și, dacă este cazul, importul, producția, fabricarea, depozitarea, transportul, distribuția, vânzarea și furnizarea furajelor [Regulamentul (CE) nr. 178/2002].

**Trasabilitate:** capacitatea de a depista și urmări un produs alimentar, un furaj, un animal de la care se obțin produse alimentare sau o substanță care este destinată sau prevăzută să fie inclusă într-un produs alimentar sau furaj, în toate etapele de producție, prelucrare și distribuție [Regulamentul (CE) nr. 178/2002].

**Substanțe nedorite:** orice substanță sau produs, cu excepția agenților patogeni, prezent(ă) în și/sau pe produsul destinat furajelor și care reprezintă un potențial risc pentru sănătatea animalelor sau a oamenilor sau pentru mediu sau care ar putea afecta producția animalieră (Directiva nr. 2002/32/CE).

b) În prezentul document, termenii „atunci când este necesar”, „atunci când este relevant”, „adecvat” și „suficient” vor însemna respectiv, atunci când este necesar, relevant, adecvat sau suficient pentru realizarea obiectivelor ghidului [Regulamentul (CE) nr. 852/2004 și adaptările acestuia].

## 2.6.2 Alte definiții

În sensul prezentului document:

**Calibrare:** demonstrarea faptului că un anumit instrument sau dispozitiv generează rezultate în limitele specificate prin comparație cu cele obținute printr-o referință sau standard trasabil pentru o serie relevantă de măsurători.

**Verificare/control:** starea în care procedurile corecte sunt respectate și criteriile sunt îndeplinite (Codex Alimentarius).

**Curățarea pe poziție (CIP):** curățarea echipamentelor în stare asamblată și în locul în care se află acestea.

**Cod de bune practici:** document de identificare a principiilor de igienă a furajelor esențiale pentru a garanta siguranța hranei pentru animale și siguranța produselor de origine animală destinate consumului uman.

**Agent contaminant:** orice agent biologic sau chimic, corp străin sau alte substanțe care nu sunt adăugate în mod intenționat în alimente sau furaje și care pot compromite siguranța sau oportunitatea alimentelor și/sau a furajelor (Codex Alimentarius și adaptările acestuia).

**Contaminare:** introducerea sau apariția unui agent contaminant în alimente/furaje sau în mediul alimentar/furajer (Codex Alimentarius și adaptările acestuia).

**Măsură de control:** orice acțiune sau activitate care poate fi utilizată pentru a preveni sau elimina un risc pentru siguranța furajelor/alimentelor sau pentru a-l reduce la un nivel acceptabil (Codex Alimentarius și adaptările acestuia).

**Măsură corectivă:** orice acțiune de eliminare a cauzei unei neconformități depistate sau a unei alte situații nedorite (ISO 22000:2005).

**Contaminare încrucișată:** contaminarea unui material sau produs cu alt material sau produs.

**Punct critic de control (PCC):** o etapă în care se poate utiliza controlul și care este esențială pentru a preveni sau elimina un risc pentru siguranța furajelor/alimentelor sau pentru a-l reduce la un nivel acceptabil (Codex Alimentarius și adaptările acestuia).

**Limită critică:** un criteriu care separă criteriul de acceptabilitate de cel de inacceptabilitate (Codex Alimentarius).

**Siguranța furajelor:** un nivel ridicat prin care se asigură că furajele sau materiile furajere nu vor avea un efect negativ asupra animalelor de la ferme atunci când sunt preparate sau consumate conform utilizării prevăzute și nici asupra consumatorului final. Pe tot parcursul ghidului, cuvântul „siguranță” este considerat a avea același înțeles cu „siguranța furajelor”.

**Schema procesului tehnologic:** o reprezentare sistematică a succesiunii de etape sau operațiuni utilizate în producerea sau fabricarea unui anumit produs alimentar sau furajer (Codex Alimentarius și adaptările acestuia).

**HACCP (Analiza Riscurilor și Punctele Critice de Control):** un sistem care identifică, evaluează și controlează riscurile pentru siguranța furajelor (Codex Alimentarius și adaptările acestuia).

**Analiza riscurilor:** procesul de colectare și evaluare a informațiilor privind riscurile și situațiile care conduc la apariția acestora, pentru a decide care sunt semnificative pentru siguranța alimentelor și, prin urmare, trebuie abordate în cadrul planului HACCP (Codex Alimentarius).

**Material recepționat:** un termen general utilizat pentru a desemna materiile prime livrate la începutul lanțului de producție.

**Produs intermediar:** orice material care a fost prelucrat de operator înainte de obținerea produsului final.

**Fabricare/producție:** toate operațiunile care cuprind recepția materialelor, prelucrarea, ambalarea, reambalarea, etichetarea, re-etichetarea, controlul calității, eliberarea, depozitarea și distribuția materiilor prime furajere și controalele corespunzătoare.

## **PRP operațional**

### **Program de premise operațional**

**PRP** identificat de analiza de risc ca fiind esențial pentru a controla riscul de a introduce riscuri legate de siguranța alimentelor/furajelor și/sau contaminarea sau proliferarea riscurilor aferente alimentelor/furajelor în produsele sau în mediul de prelucrare (ISO 22000:2005 și adaptările acestuia).

**Plan:** stabilirea obiectivelor și a proceselor necesare pentru a obține rezultate în conformitate cu politicile operatorilor cu privire la calitate și siguranță.

## **PRP**

**Program de premise:** condiții de bază pentru siguranța furajelor/alimentelor și activități care sunt necesare pentru a menține un mediu igienic pe tot parcursul lanțului alimentar/furajer adecvat pentru producerea, manipularea și furnizarea de produse finite sigure și alimente/furaje în condiții de siguranță și în urma consumului uman. Se pot utiliza termeni alternativi pentru PRP, de exemplu, termenii de bune

practici de fabricație (GMP), bune practici agricole (GAP) și bune practici de igienă (GHP). (ISO 22000:2005 și adaptări ale acestuia).

**Procedură:** o metodă specifică de desfășurare a unei activități sau a unui proces (ISO 9000:2005).

**Calitate:** nivel la care un set de caracteristici inerente îndeplinește cerințele (ISO 9000:2005).

**Materie primă:** orice material care intră în procesul de fabricație a materiilor prime furajere.

**Evidență:** document care prezintă rezultatele obținute sau care oferă probe ale activităților efectuate (ISO 9000:2005).

**Cerință:** necesitate sau așteptare exprimată, în general implicită sau obligatorie (ISO 9000:2005).

**Reutilizare:** acțiune efectuată pentru un produs neconform pentru a-l determina să devină conform cerințelor (ISO 9000:2005).

**Siguranță:** a se vedea „Siguranța furajelor”.

**Durată de valabilitate:** o perioadă stabilită de timp pentru care un produs îndeplinește integral specificațiile sale dacă este depozitat în mod corespunzător.

**A semna/Semnătură:** confirmarea de către o persoană autorizată în scris sau prin mijloace electronice cu acces controlat.

**Specificație:** document care descrie cerința (ISO 9000:2005).

**Validare:** obținerea probelor în ceea ce privește faptul că măsurile de control vor fi eficiente (ISO 22000:2005).

**Verificare:** confirmarea, prin furnizarea de probe obiective, că cerințele specificate au fost îndeplinite (ISO 22000:2005).

**Documente scrise:** documente tipărite pe hârtie. Acestea pot fi înlocuite cu sisteme electronice, fotografice sau alte sisteme de procesare a datelor, cu condiția ca datele să fie stocate în mod corespunzător în timpul perioadei de stocare anticipate (arhivă) și să poată fi puse imediat la dispoziție în formă lizibilă.

### **3 CERINȚE PRIVIND SISTEMUL DE MANAGEMENT AL SIGURANȚEI FURAJELOR**

Orice sistem de management al siguranței furajelor care este pus în practică de operator trebuie să se bazeze pe următorii patru piloni:

- 1) comunicare interactivă în cadrul organizației și în amonte și în aval în lanțul alimentar;
- 2) un sistem de gestionare bazat pe o abordare a procesului și cu concentrare pe client;
- 3) un program de premise care să sprijine controlarea posibilității de introducere a pericolelor pentru produsele furajere prin mediul de lucru, procesul de producție a furajelor, materialele de intrare și recepționate, igiena lucrătorilor și contaminarea încrucișată între produse. Aplicarea acestor bune practici de fabricație va include cerințele de igienă a furajelor stabilite în Regulamentul (CE) nr. 183/2005 și în textele conexe. Programul de premise va fi stabilit, pus în aplicare și întreținut în mod frecvent în conformitate cu cele mai bune practici de igienă;
- 4) un sistem HACCP (Analiza Riscurilor și Punctele Critice de Control) stabilit, pus în practică, documentat și întreținut în mod eficient. Sistemul HACCP în producția de materii prime furajere ar trebui să aibă în vedere cele șapte principii stabilite în Codex Alimentarius. Evaluarea riscurilor este utilă pentru identificarea tuturor pericolelor relevante, dintre care unele pot fi gestionate prin programul de premise (PRP/OPRP), iar altele pot fi controlate prin PCC specifice, așa cum s-a stabilit în sistemul HACCP.

HACCP și programul de premise interacționează în mod dinamic.

Pilonii de mai sus pot fi combinați într-un singur sistem de gestionare, cum ar fi cel prevăzut de standardul ISO 22000:2005.



## **4 SISTEMUL DE GESTIONARE**

### **4. Responsabilitatea conducerii**

#### **4.1.1 Angajamentul, responsabilitatea și politica echipei de conducere**

Echipa de conducere (de la nivel superior până la nivel inferior) se va angaja în punerea în aplicare a ghidului pentru a contribui la garantarea siguranței produselor ca hrană pentru animale.

Echipa de conducere se va asigura că responsabilitățile și autoritățile sunt definite, documentate și comunicate în cadrul organizației.

Echipa de conducere:

- a) va stabili o politică de siguranță a furajelor, se va asigura că sunt stabilite obiective și că politica este comunicată în întreaga organizație;
- b) se va asigura că aceste obiective și politici sunt în conformitate cu ghidul și cu cerințele de reglementare;
- c) va defini și documenta domeniul de aplicare a sistemului de management al siguranței furajelor, prin identificarea categoriilor de produse, a unităților de producție/liniilor de prelucrare și a activităților subcontractate care fac obiectul acestuia;
- d) va identifica toate celelalte activități relevante la locul de producție care ar putea cauza un risc pentru producția de materii prime furajere;
- e) se va asigura că există un organism de gestionare a crizelor, cu responsabilități definite.

Personalul numit de conducere va avea responsabilitatea și autoritatea trasate pentru a:

- a) identifica și înregistra toate problemele cu privire la siguranța produselor și la sistemul de management al siguranței furajelor al operatorului;
- b) inițiază măsuri corective și controlul oricăror astfel de probleme;
- c) inițiază acțiuni pentru a preveni apariția neconformităților cu privire la siguranța produselor.

#### **4.1.2 Liderul de echipă HACCP: responsabilitate, autoritate și comunicare**

Echipa de conducere va numi un lider de echipă HACCP care, indiferent de celelalte responsabilități, va organiza activitatea echipei HACCP și va avea responsabilitatea și autoritatea de a:

- a) asigura că sistemul de management al siguranței furajelor este stabilit, aplicat, menținut și actualizat în conformitate cu cerințele din ghid și cerințele de reglementare;
- b) raporta direct conducerii organizației cu privire la eficiența și acuratețea sistemului de management;
- c) organiza instruirea și educația corespunzătoare pentru membrii echipei HACCP.

Liderul echipei HACCP va fi un reprezentant al conducerii sau va avea acces direct la conducere.

Echipa de conducere va oferi resurse adecvate pentru stabilirea, punerea în aplicare, întreținerea, actualizarea și controlul sistemului de management al siguranței furajelor. Se va institui o comunicare adecvată pentru a informa echipa HACCP (liderul) despre schimbările semnificative ale produselor sau proceselor.

#### **4.1.3 Inspecția efectuată de echipa de conducere**

Conducerea va documenta măsurile de verificare luate pentru a se asigura că sistemul de management al siguranței furajelor funcționează eficient. Acestea includ planificarea, punerea în aplicare și monitorizarea proceselor care demonstrează conformitatea produselor. Procesele de monitorizare vor include colecția de măsuri, analiza datelor și, dacă este relevant, măsuri de îmbunătățire a eficienței sistemului.

O procedură documentată va defini structura (structurile) în vederea identificării și gestionării măsurilor corective, inclusiv:

- a) analiza cauzei neconformității;
- b) definirea măsurii corective;
- c) monitorizarea îndeplinirii măsurii;
- d) verificarea eficienței măsurii, după caz.

Toate etapele de mai sus vor fi demonstrabile, de exemplu prin evidențe sau procese-verbale ale ședințelor.

Anual, echipa de conducere va analiza punerea în aplicare, eficiența și valabilitatea sistemului de management al siguranței furajelor, evaluând:

- a) acțiunile care rezultă din analizele anterioare efectuate de conducere.
- b) rezultatele auditurilor interne și externe;
- c) rezultatele verificării HACCP;
- d) reclamații și alt feedback din partea clienților;
- e) punerea în aplicare a principalelor măsuri corective și preventive;
- f) modificări care ar putea avea un impact asupra validității sistemului de management al siguranței furajelor.

Rezultatul analizei va aborda:

- a) concluziile privind punerea în aplicare, eficiența și validitatea sistemului de management al siguranței furajelor;
- b) acțiuni și obiective care îmbunătățesc sistemul de management al siguranței furajelor.

Raportul analizei va fi imediat disponibil.

## **4.2 Gestionarea resurselor**

### **4.2.1. Asigurarea resurselor**

Conducerea va identifica și va oferi resursele necesare pentru ca toate activitățile care intră în domeniul de aplicare a ghidului să fie efectuate astfel încât materia primă furajeră să fie sigură.

Unitățile care procesează materii prime furajere trebuie să aibă suficient personal cu abilitățile și calificările necesare pentru fabricarea produselor respective.

Conducerea va pune la dispoziție o infrastructură suficientă și concepută corespunzător, dotări ale mediului de lucru, zone de producție și echipament.

### **4.2.2 Resurse umane**

#### **4.2.2.1 Organigramă**

Conducerea va elabora o organigramă. Responsabilitățile cu privire la siguranța furajelor vor fi documentate și actualizate.

#### **4.2.2.2 Competență, informare și educare**

Întregul personal implicat în activități care afectează siguranța furajelor va fi competent și va avea educația, instruirea, abilitățile și experiența adecvate conform fișei postului. Fișa postului va fi comunicată angajaților responsabili. Programele de instruire trebuie revizuite și actualizate, după caz.

Echipa de conducere:

- a) va identifica și defini în mod clar în fișa postului abilitățile și competențele necesare pentru personalul ale cărui activități au un impact asupra siguranței furajelor;
- b) va oferi educația și/sau instruirea necesară conform fișei postului pentru a asigura și a menține îndeplinirea acestor abilități, inclusiv o introducere în principiile HACCP;
- c) se va asigura că personalul care răspunde de monitorizarea proceselor de siguranță a furajelor este instruit în ceea ce privește tehnicile adecvate de monitorizare și măsurile necesare care trebuie luate atunci când se pierde controlul asupra proceselor;
- d) va evalua eficiența activităților de mai sus;
- e) se va asigura că personalul este conștient de relevanța și importanța activităților individuale care contribuie la siguranța furajelor;

- f) se va asigura că personalul este conștient de necesitatea comunicării eficiente;
- g) va menține evidențele corespunzătoare educației, instruirii, abilităților și experienței întregului personal având un impact asupra siguranței furajelor.

#### **4.2.2.3 Igiena personalului**

Echipa de conducere trebuie să dispună de un program de igienă a personalului documentat pe baza unei evaluări a riscurilor; aceste cerințe se aplică, de asemenea, vizitatorilor și contractanților.

Echipa de conducere:

- a) se va asigura că dotările pentru igiena personalului sunt concepute, amplasate și întreținute în mod clar și corespunzător;
- b) va pune la dispoziție echipament de lucru adecvat, cum ar fi îmbrăcăminte și încălțăminte de protecție, după caz, și le va menține în bune condiții de igienă;
- c) va stabili reguli clare privind interzicerea fumatului și a mâncatului/băutului în unitate. Dacă este necesar, va pune la dispoziție spații separate în acest scop;
- d) va elabora proceduri scrise pentru măsurile care trebuie luate în cazul unei afecțiuni care ar putea pune în pericol siguranța materiei prime furajere sau suspiciunea cu privire la o astfel de afecțiune;
- e) se va asigura că vizitatorii și colaboratorii respectă cerințele cu privire la igienă atunci când vizitează/lucrează în unitate.

#### **4.2.3 Infrastructura și mediul de lucru**

Echipa de conducere va furniza resursele pentru stabilirea și menținerea infrastructurii necesare pentru a obține conformitatea cu cerințele sistemului de management al siguranței furajelor.

##### **4.2.3.1 Cerințe de bază**

Echipa de conducere va asigura mediul de lucru corespunzător, în conformitate cu reglementările locale, naționale și europene și cu cerințele din prezentul ghid, pentru a obține conformitatea produselor.

##### **4.2.3.2. Cerințe pentru încărcare, depozitare, sectoare de producție și alte utilități legate de materiile prime furajere**

Echipa de conducere va asigura utilitățile în conformitate cu forma, proiectul, construcția și dimensiunile corespunzătoare, pentru a evita contaminarea, contaminarea încrucișată și orice efecte adverse generale asupra siguranței furajelor.

Conducerea se asigură de următoarele aspecte:

#### **a) Exterioare**

Mediul din fabrică trebuie să fie menținut ordonat și curat. Ar trebui să se instituie un sistem pentru a se evita contaminarea de către animale. Accesul în unitate va fi controlat pentru a se evita intrarea neautorizată în zonele de producție, de depozitare și de transport.

Conducerea va lua în considerare în ce măsură mediul din fabrică și activitățile din apropiere pot avea un efect negativ asupra siguranței materiilor prime furajere. Se vor lua și se vor documenta măsuri de protecție împotriva posibilelor surse de contaminare.

#### **b) Clădiri**

Conducerea va furniza clădiri în stare bună, adecvate scopului lor și care să permită inspecția.

#### **c) Pardoseli, pereți, armături superioare și tavane**

Pardoselile, pereții, armăturile superioare și plafoanele vor fi proiectate, construite și finisate astfel încât:

1. să îndeplinească cerințele de producție
2. să evite riscul de contaminare
3. să prevină acumularea murdăriei
4. să reducă condensarea
5. să evite dezvoltarea unor microorganisme nedorite
6. să evite depunerea particulelor
7. să faciliteze curățarea

#### **d) Sistemul de canalizare**

Sistemul de canalizare trebuie să corespundă scopului activității; acesta trebuie să fie conceput și construit astfel încât să evite riscul de contaminare.

#### **e) Uși și ferestre**

Se vor construi uși, ferestre și alte deschideri pentru a evita pătrunderea dăunătorilor, a umidității și a corpurilor străine. Dacă ferestrele pot fi deschise, ar trebui să se monteze ecrane împotriva dăunătorilor. Ușile și ferestrele vor fi proiectate pentru a facilita curățarea. Ușile vor fi ținute închise.

## **f) Iluminatul**

Se va asigura o lumină suficientă în toate unitățile și sectoarele de producție pentru a permite personalului să lucreze într-un mod igienic și să își îndeplinească responsabilitățile legate de siguranța furajelor. În cazul în care există un risc de contaminare de la spargere, se vor asigura echipamente de iluminat incasabile.

## **g) Ventilația și aspirația**

Se va asigura un sistem de ventilație și aspirație cu o capacitate suficientă pentru ca încăperile să nu prezinte abur, condens și praf în exces.

### **4.2.3.3 Echipamentul**

Conducerea trebuie să asigure echipamentul pentru producție, care să fie amplasat, conceput, construit și întreținut astfel încât să asigure fabricarea de materii prime furajere sigure. Echipamentul va fi utilizat și stocat astfel încât să se reducă la minimum riscurile legate de siguranța furajelor.

Acolo unde este cazul, echipamentul trebuie amplasat departe de pereți pentru a permite accesul ușor pentru operare, curățare și întreținere și pentru a preveni infectarea cu dăunători.

### **4.2.4 Controlul dispozitivelor de monitorizare, măsurare și dozare**

Conducerea se va asigura că monitorizarea și măsurarea pot fi efectuate într-un mod care să respecte procedurile documentate. Atunci când este necesar pentru a asigura obținerea unor rezultate valide, echipamentul de măsurare și dozare:

- a) va fi calibrat sau verificat la intervale specificate, pe baza unei evaluări a riscurilor, sau înainte de utilizare, pe baza standardelor de măsurare la nivelul celor internaționale sau naționale. Dispozitivele de dozare vor fi calibrate cel puțin o dată pe an, în cazul în care evaluarea riscurilor arată că există un risc pentru siguranța furajelor. Acolo unde nu există standarde, baza pentru calibrare sau verificare va fi înregistrată;
- b) va fi reglat sau reajustat dacă este necesar;
- c) va fi identificat pentru a permite stabilirea nivelului de calibrare;
- d) dacă este posibil, va fi protejat de reglări care ar invalida rezultatul măsurătorii;
- e) va fi protejat împotriva daunelor și a deteriorării în timpul manipulării, întreținerii și depozitării.

De asemenea, conducerea va evalua și va înregistra validitatea rezultatelor de la măsurătorile anterioare atunci când echipamentul nu este conform cerințelor. Conducerea va lua măsurile corespunzătoare. Trebuie menținute evidențe ale rezultatelor calibrării și verificării.

#### **4.2.5 Întreținerea**

Activitățile de întreținere nu pot avea un impact negativ asupra siguranței furajelor.

Operatorul va asigura întreținerea planificată în fabrică. Se va aplica un program de întreținere a fabricii referitor la unitate și echipament. Se va menține o evidență a activității desfășurate.

Lubrifiantii trebuie să fie de calitate alimentară, după caz.

Ar trebui să se instituie o procedură pentru a asigura bune practici de igienă după activitățile de întreținere și înainte de a începe producția.

#### **4.2.6 Curățarea, dezinfectarea și igienizarea**

Conducerea va stabili un program documentat de curățenie. Se va demonstra eficiența programului.

Se va asigura că zonele din interior și cele din exterior, clădirile, utilitățile și echipamentul sunt păstrate curate și în bună stare de funcționare, astfel cum au fost concepute și pentru a preveni contaminarea.

Echipamentul trebuie să fie conceput pentru a facilita curățarea manuală sau curățarea pe poziție (curățare CIP).

Recipientele și echipamentele utilizate pentru transportul, depozitarea, transferul, manipularea și cântărirea materiilor prime furajere vor fi păstrate curate.

Se pune în aplicare un program incluzând metoda, agenții utilizați și frecvența de curățare, inclusiv responsabilitățile pentru sarcini. Metodele de curățare vor fi adaptate la natura substanțelor care urmează să fie eliminate. O persoană calificată va verifica punerea în aplicare corectă a programului de curățare. Se va lua în considerare dezinfectia chimică, după caz.

Agenții de curățare și agenții de dezinfectare utilizați trebuie să corespundă scopului, să fie autorizați, de calitate alimentară, după caz, și autorizați în țara de utilizare. Agenții vor fi depozitați separat conform instrucțiunilor producătorului, clar etichetați și aplicați în mod corespunzător pentru a evita contaminarea produselor.

Ustensilele de curățare vor fi adecvate scopului lor, vor fi întreținute și depozitate, pentru a evita riscul de contaminare.

#### **4.2.7 Combaterea dăunătorilor**

Conducerea va furniza un plan scris de combatere a dăunătorilor, inclusiv descrierea inspecțiilor periodice. Se va demonstra și documenta eficiența planului.

Se va pune în aplicare un plan cu zonele, utilitățile și echipamentul care vor fi verificate, inclusiv frecvența și detaliile cu privire la pesticidele, agenții de fumigație sau capcanele utilizate, precum și responsabilitățile pentru sarcini.

Produsele de combatere a dăunătorilor vor fi corespunzătoare și în conformitate cu regulamentele locale pentru obiectivul respectiv, vor fi utilizate și depozitate conform instrucțiunilor producătorului, vor fi clar etichetate și depozitate separat de materialele

recepționate și de materiile prime furajere și vor fi aplicate corespunzător pentru a evita contaminarea materialelor recepționate și a materiilor prime furajere.

Pozițiile capcanelor și ale dispozitivelor de prindere vor fi trasate într-un plan grafic.

Planul HACCP va avea în vedere riscul contaminării din cauza infestării sau a utilizării pesticidelor.

Rebuturile și praful vor fi controlate pentru a preveni invazia dăunătorilor.

În cazul în care contaminarea cu dăunători este potențială, ferestrele cu deschidere în exterior, orificiile de ventilare de pe acoperiș sau ventilatoarele vor fi prevăzute cu plase pentru insecte. Ușile cu deschidere în exterior vor fi închise sau prevăzute cu plasă atunci când nu sunt utilizate.

Rezultatele activității de combatere a dăunătorilor fac parte din analiza anuală a conducerii.

#### **4.2.8 Controlarea deșeurilor**

Operatorul va controla deșeurile și materialele care conțin niveluri periculoase de agenți contaminanți sau alte riscuri. Acestea vor fi eliminate în mod corespunzător pentru a preveni contaminarea materiilor prime furajere.

Atunci când este necesar pentru prevenirea acestor pericole:

- a) deșeurile vor fi eliminate într-un mod care să evite contaminarea;
- b) deșeurile vor fi depozitate în containere închise sau acoperite în zone stabilite de acumulare a deșeurilor;
- d) containerele cu deșeuri trebuie marcate în mod clar;
- e) deșeurile vor fi eliminate conform regulamentelor locale și într-un mod care să asigure că echipamentul și siguranța materiilor prime furajere nu sunt afectate.

#### **4.2.9 Furnizarea de apă, abur și aer**

Apa, aburul și aerul utilizate și reutilizate în fabricarea materiilor prime furajere trebuie să fie de calitate adecvată în toate etapele. Conducerea trebuie să fie sigură că apa, aburul sau aerul care sunt utilizate în producerea materiilor prime furajere sunt sigure pentru animale.

Conducerea trebuie să includă apa, produsele chimice pentru cazane, aburul și aerul în evaluarea riscurilor.



## 4.3 Reguli operaționale

### 4.3.1 Informații generale

Conducerea va pune în aplicare toate activitățile de fabricare, în conformitate cu prezentul ghid.

### 4.3.2 Cerințe privind materialele recepționate

Conducerea trebuie să se axeze în mod deosebit pe garantarea faptului că materialele recepționate respectă legislația UE și națională și cerințele menționate în prezentul ghid.

Trebuie să se instituie un program de control de intrare documentată privind achiziționarea și aprobarea materialelor recepționate.

În sfera EFISC, materialele recepționate sunt achiziționate pentru fabricarea materiilor prime alimentare sau furajere.

**Programul de verificare la intrare** documentat va conține următoarele elemente:

- 1) Specificația produsului va descrie materialul recepționat care urmează să fie achiziționat ([A se vedea secțiunea 6.4](#)).
- 2) Se efectuează o evaluare a riscurilor (A se vedea [capitolul 6](#) și documentul sectorial relevant).
- 3) Se definesc cerințele de monitorizare analitică (prelevarea de probe, frecvența, inspecția) (A se vedea [capitolul 6](#), secțiunea [§4.4.3](#), documentul sectorial – cerințe minime).
- 4) Se efectuează prelevarea de probe și analiza (A se vedea secțiunea [§4.4.3](#)).
- 5) Trebuie să se efectueze și să se documenteze verificarea privind conformitatea.
- 6) Atunci când este necesar, se iau măsuri corective, pe baza rezultatelor concluziilor (A se vedea secțiunea [4.4.4](#)).
- 7) Se păstrează înregistrări ale oricăror rezultate analitice și de monitorizare relevante și măsurile necesare care decurg din evaluarea respectivă.
- 8) Rezultatul monitorizării va fi utilizat pentru revizuirea evaluării riscurilor.

#### **4.3.2.1 Adjuvanți tehnologici și aditivi pentru producția de materii prime furajere**

Materialul recepționat este achiziționat pentru fabricarea de materii prime furajere prelucrate (adjuvanți tehnologici, aditivi).

Materialul recepționat poate proveni din:

##### **a. sursă asigurată** (situație de preferat)

Produsul este achiziționat, de preferință, dintr-o sursă asigurată, în conformitate cu unul dintre [ghidurile europene](#) relevante.

Producătorul efectuează programul de verificare la intrare (a se vedea § [4.3.2](#)).

##### **b. sursă neasigurată**

Materialele recepționate sunt achiziționate dintr-o sursă neasigurată. Producătorul reprezintă începutul lanțului alimentar și o procedură de control devine o condiție prealabilă (A se vedea secțiunea §[4.3.2.2](#)).

#### **4.3.2.2 Protocol de control (adjuvanți tehnologici, aditivi din sursă neasigurată).**

La achiziționarea de materiale dintr-o sursă neasigurată, producătorul:

- a) pregătește un dosar pentru fiecare achiziție. Dosarul va conține următoarele elemente:
  - contractul cu furnizorul. Contractul va include cerințele pentru materialul recepționat, depozitarea și transportul (secțiunile [4.3.9](#) și [4.3.10](#)).
  - cerințele și rezultatele programului de verificare la intrare descrise în secțiunea [4.3.2](#).
  - rezultatele auditurilor realizate, dacă este cazul, pe baza unei evaluări a riscurilor.

Dosarul trebuie să fie finalizat înainte de efectuarea primei livrări.

- b) verifică produsul recepționat în conformitate cu planul de verificare la intrare și efectuează o testare a probelor la eliberare (A se vedea secțiunile [4.3.2](#), [4.4.3](#));
- c) integrează furnizorul în evaluarea furnizorului.

### **4.3.3 Manipularea materialelor recepționate**

Conducerea se va asigura că fiecare lot care intră în unitate va fi înregistrat în mod unic, cu un număr de lot, denumirea completă a produsului, data primirii și cantitatea recepționată. Se va efectua o primă verificare vizuală și fizică a materiei prime. Toate daunele vor fi raportate unei unități responsabile adecvate, de exemplu unitatea de control al calității.

Trebuie să se pună în aplicare o procedură de recepție și de depozitare pentru materialele recepționate. Dacă silozurile sunt golite, acest lucru se va înregistra în evidențe.

Materialele recepționate trebuie verificate în conformitate cu programul de verificare la intrare (A se vedea secțiunea [4.3.2](#)).

Probele din materialele recepționate trebuie reținute într-o cantitate suficientă prin utilizarea unei proceduri prestabilite de producător și trebuie reținute pentru a asigura trasabilitatea. Probele trebuie sigilate și etichetate pentru o identificare ușoară; acestea trebuie să fie depozitate în condiții care să prevină orice modificare anormală în compoziția probei sau orice falsificare. Acestea trebuie păstrate pentru o perioadă adecvată pentru utilizarea pentru care materiile prime furajere sunt introduse pe piață (A se vedea secțiunea [4.4.3](#)).

### **4.3.4 Măsuri de prevenire a contaminării încrucișate**

Operatorul va pune în aplicare un program pentru a preveni, a controla și a depista contaminarea încrucișată pentru a reduce riscul de contaminare a furajelor cu alte produse.

### **4.3.5 Măsuri de prevenire a contaminării**

Operatorul va pune în aplicare un program pentru a preveni, controla și depista contaminarea. Acesta va include măsuri de prevenire a contaminării fizice, chimice și microbiologice. Mediul de lucru din fabrică, unitățile și echipamentele sunt construite, întreținute și utilizate astfel încât să se reducă la minimum posibilitatea de contaminare.

### **4.3.6 Adjuvanți tehnologici și aditivi tehnologici**

Operatorul trebuie să se asigure că utilizarea adjuvanților tehnologici sau a aditivilor (tehnologici) nu afectează în mod negativ siguranța furajelor și este în conformitate cu cerințele prevăzute în Regulamentul (CE) nr. 68/2013 privind Catalogul cu materii prime pentru furaje și în Regulamentul (CE) nr. 1831/2003 privind aditivii din hrana animalelor.

### 4.3.7 Reutilizarea

Conducerea va gestiona reutilizarea astfel încât să garanteze că se menține siguranța, trasabilitatea și conformitatea cu reglementările a materiilor prime furajere.

Aprobarea și utilizarea operațiunilor de reutilizare (de exemplu, din rebuturi, returnări ale clienților sau resturi) vor fi luate în considerare în cadrul sistemului HACCP. Reutilizările potențiale care nu sunt aprobate pentru utilizarea vizată se gestionează conform procedurilor pentru produsele neconforme și, dacă acestea devin deșeuri, trebuie gestionate conform procedurilor de eliminare a deșeurilor (A se vedea secțiunea [4.2.8](#)), dacă nu sunt destinate utilizării industriale.

### 4.3.8 Fabricarea materiilor prime furajere

Conducerea va asigura disponibilitatea instrucțiunilor de lucru:

- a. Se vor desfășura diferite etape de producție, conform procedurilor scrise care au ca obiectiv definirea, controlarea și monitorizarea punctelor critice în procesul de fabricație.
- b. Acestea vor include procedurile de abordare a riscului de transferare.

Conducerea va planifica și va efectua procesul de producție și furnizarea de servicii în condiții controlate. Sectoarele de producție vor fi controlate astfel încât să se poată preveni accesul personalului neautorizat.

### 4.3.9 Materii prime furajere finite

Conducerea va furniza, dacă este necesar, informații care descriu următoarele:

- a. Fiecare materie primă furajeră va avea o specificație scrisă. (A se vedea secțiunea [6.4](#)).
- b. Fiecare materie primă furajeră va avea un nume sau un cod unic.
- c. Fiecare lot va fi etichetat cu un identificator unic (care poate fi o combinație de coduri) pentru ca acesta să poată fi ulterior identificat și urmărit. Etichetarea se va efectua în conformitate cu legislația relevantă a UE în domeniul furajelor.

Toate materiile prime furajere trebuie verificate înainte de expediere, conform procedurilor scrise, pentru a se asigura că acestea îndeplinesc specificațiile. O probă de retenție de dimensiune adecvată va fi prelevată din fiecare lot și trebuie păstrată cel puțin pentru o perioadă corespunzătoare pentru utilizarea pentru care materia primă furajeră este introdusă pe piață, cu o perioadă de timp de cel puțin trei luni.

- d. Probele trebuie să fie sigilate, etichetate și depozitate astfel încât să se prevină modificările anormale.

Dacă materiile prime furajere sunt neconforme și, prin urmare, nu sunt puse în circulație dintr-un motiv legat de siguranța produselor, eliminarea, atribuirea sau returnarea acestora la producătorul de materii prime furajere va fi înregistrată.

### 4.3.10 Depozitarea

Conducerea va controla și va documenta toate activitățile de depozitare a materialelor recepționate, a aditivilor tehnologici, a deșeurilor, a materialelor neconforme și a materiilor prime furajere pentru a permite identificarea ușoară, controlul produsului, reducerea la minimum a deteriorării și pentru a evita contaminarea încrucișată.

Reguli de monitorizare a depozitării:

- a. Materialele recepționate vor fi clar identificate și depozitate în locuri proiectate, adaptate și întreținute corespunzător pentru a asigura condițiile adecvate de depozitare, care gestionează riscurile de contaminare și posibila infestare cu organisme dăunătoare. Materialele ambalate vor fi depozitate în ambalaje corespunzătoare.
- b. Materiile prime furajere vor fi clar identificate și depozitate în condiții curate și adecvate.
- c. Produsele chimice (detergenți, pesticide, lubrifianți, produse tehnice) care nu sunt destinate a fi incluse în materiile prime furajere vor fi identificate în mod clar, depozitate separat și securizate.
- d. Deșeurile și materialele neconforme vor fi identificate în mod clar și depozitate separat.
- e. Într-o situație în care o unitate de depozitare conține un produs neconform, acesta va fi manipulat în conformitate cu dispozițiile din secțiunea [4.4.4](#). Odată ce unitatea de depozitare este golită, curățenia unității va fi validată și documentată înainte de introducerea unui nou produs (A se vedea secțiunea [4.2.6](#)).
- f. Se aplică sisteme specificate de rotație a stocului atunci când este cazul pentru a se asigura că materiale sunt utilizate în ordinea corectă și în termenul de valabilitate prevăzut.
- g. Dacă un producător angajează servicii de depozitare externe, acesta va apela, de preferință, la unități de depozitare asigurate în conformitate cu [Ghidul european de bune practici în materie de igienă pentru culesul, depozitarea, comercializarea și transportul de cereale, semințe oleaginoase și plante proteaginoase](#)  
În caz contrar, toate cerințele aplicabile pentru depozitare prevăzute în prezentul ghid vor face parte din contract.
- h. Operatorul controlează activitățile externalizate.

### **4.3.11 Transportul**

#### **4.3.11.1 Cerințe generale de transport**

Transportul materiilor prime furajere, fie în vrac, fie ambalate, pe cale rutieră, navală, ferată sau maritimă ar trebui să fie controlat suficient pentru a asigura conformitatea cu prezentul ghid și cu cerințele legale pentru transportul materiilor prime furajere, în scopul de a garanta furnizarea unui produs sigur către client.

Indiferent de mijlocul de transport utilizat, întreprinderea de transport și transportatorul sunt responsabili să se asigure că vehiculul și echipamentul utilizat pentru transport sunt în conformitate cu cerințele de siguranță a furajelor.

Unele impurități care sunt periculoase pentru oameni sau animale pot intra în contact cu produsul final. Trebuie să se ia măsuri pentru a garanta că încărcarea și transportul produsului sunt corespunzătoare, în scopul de a reduce riscul de contaminare chimică, microbiologică și/sau fizică a produsului.

Pe baza unei evaluări a riscurilor, operatorul trebuie să evalueze, la intervale rezonabile, eficiența măsurilor luate.

#### **4.3.11.2 Operațiuni de transport – materii prime furajere ambalate**

Conducerea se va asigura că, în cazul transportului de materii prime furajere în recipiente sau ambalaje sigilate, evaluarea riscurilor trebuie să ia în considerare orice pericole potențiale și să se asigure că prin controale se împiedică efectiv orice risc grav de contaminare. În cazul în care operatorul utilizează un transportator extern pentru transportul ingredientelor pentru furaje ambalate, atunci respectivul transportator extern nu trebuie să fie asigurat.

#### **4.3.11.3 Operațiuni de transport – materii prime furajere în vrac**

Conducerea se va asigura că toate serviciile de transport oferite sunt adecvate pentru transportul materiilor prime furajere și se vor pune în aplicare următoarele reguli generale:

- a) Se identifică personalul calificat și autorizat și/sau supervisorul pentru verificarea vehiculului și a compartimentelor de marfă, înainte de încărcare.
- b) Trebuie să fie disponibile evidențe care să indice cele trei transporturi anterioare (în funcție de compartimentul de marfă) și, dacă este relevant, toate operațiunile de curățare care au fost efectuate.
- c) Pentru cerințele de siguranță în ceea ce privește transportul în vrac pe cale rutieră sau navală, a se vedea site-ul web al International Database Transport for Feed ([IDTF](#)) pentru cerințele relevante și metodele de lucru și de verificare prevăzute. Se va consulta site-ul pentru a verifica ce produse se încadrează într-o categorie de pericol pentru siguranța furajelor, precum și curățarea adecvată și/sau măsurile de dezinfecție necesare.
- d) Compartimentul de marfă este gol, curat, inodor și, dacă este necesar, uscat și fără posibili agenți contaminanți de la loturile anterioare sau regimurile de

curățare. În caz contrar, trebuie să se efectueze acțiuni de curățare și/sau măsuri de dezinfectie.

- e) Echipamentul de manipulare este curat și adecvat scopului său.
- f) Compartimentul de marfă trebuie să fie clar identificat și etichetat. În cazul în care un vehicul are diferite compartimente de marfă încărcate cu produse diferite, fiecare compartiment va fi clar identificat și etichetat.
- g) Se vor lua măsuri pentru a se evita contaminarea încrucișată.
- h) Transportatorul protejează compartimentele de marfă împotriva ploii și a altui tip de contaminare, pe baza unei evaluări a riscurilor.
- i) Conformitatea rezultatelor obținute în urma controlului, precum și neconformitățile și măsurile corective trebuie să fie înregistrate și documentate.
- j) Pentru a garanta trasabilitatea, se vor înregistra toate datele relevante. (A se vedea secțiunea [4.4.2](#) Trasabilitate.)

Atunci când un compartiment de marfă este utilizat în mod repetat pentru aceleași materii prime furajere (așa-numitul transport dedicat), este permis să se evalueze frecvența de curățare care este adecvată pentru ingredientul specific pentru furaje pe baza unei evaluări a riscurilor.

#### **4.3.11.4 Transportul rutier**

Se pot aplica următoarele situații pentru transportul de materii prime furajere:

##### **a) Mijloace de transport rutier în proprietatea operatorului**

Operatorul lucrează în conformitate cu o procedură definită care garantează că activitatea de transport respectă cerințele prezentului cod (A se vedea secțiunile [4.3.11.1](#) [4.3.11.2](#) și [4.3.11.3](#)).

##### **b) Transport rutier efectuat de client**

În cazul în care distribuția sau transportul este responsabilitatea clientului, operatorul trebuie să ia măsuri de precauție rezonabile pentru a evita potențialele pericole și posibila contaminare a materiei prime furajere.

Operatorul va comunica cu clientul în cazul detectării unei anomalii înainte de încărcare și va obține de la client permisiunea de încărcare în scris.

##### **c) Transport rutier efectuat de un subcontractant**

Pentru transportul materiilor prime furajere efectuat de un subcontractant, operatorul utilizează transportul asigurat, în conformitate cu [Ghidul european de bune practici în materie de igienă pentru culesul, depozitarea, comercializarea și transportul de cereale, semințe oleaginoase și plante proteaginoase](#).

Într-o țară în care nu este disponibil un transportator local certificat, transportatorul va fi selectat pe baza faptului că acesta poate satisface criteriile de siguranță și de fiabilitate a produsului descrise (A se vedea secțiunea [4.3.10](#) punctele 1 și 2 și secțiunea [4.5.1](#) relația furnizorului).

Operatorul trebuie să comunice transportatorului cerințele sale cu privire la transport; cerințele vor fi documentate.

#### **a) Transportul rutier și naval comandat de client**

În cazul în care distribuția sau transportul este responsabilitatea clientului, operatorul trebuie să ia măsuri de precauție rezonabile pentru a evita potențialele pericole și posibila contaminare a materiei prime furajere. (A se vedea secțiunile [4.3.11.1](#), [4.3.11.2](#) și [4.3.11.3](#))

Operatorul va comunica cu respectivul client în cazul detectării unei anomalii înainte de încărcare și va obține de la client permisiunea de încărcare în scris.

#### **b) Transportul rutier și naval efectuat de un subcontractant**

Pentru transportul feroviar și naval al materiilor prime furajere efectuat de un subcontractant, operatorul utilizează transportul certificat în raport cu domeniul de aplicare relevant al uneia dintre schemele recunoscute, cu excepția cazului în care clientul acceptă transportul necertificat (A se vedea [anexa 3](#) pentru schemele recunoscute relevante).

Într-o țară în care nu este disponibil un transportator local certificat, transportatorul va fi selectat pe baza faptului că acesta poate satisface criteriile de siguranță și de fiabilitate a produsului descrise (A se vedea secțiunile [4.3.11.1](#), [4.3.11.2](#) și [4.3.11.3](#)) și secțiunea [4.5.1](#) relația furnizorului).

Operatorul trebuie să comunice transportatorului cerințele sale cu privire la transport; cerințele vor fi documentate.

#### **4.3.11.5 Verificarea la încărcare în transportul naval și feroviar**

Pentru transportul materiilor prime furajere pe căi navigabile interioare, maritime sau feroviare, trebuie efectuat un control fizic de către o persoană autorizată (inspector de încărcare desemnat) pentru a verifica curățenia compartimentelor de marfă și a echipamentele și proceselor de încărcare [A se vedea secțiunile [4.3.11.2](#) și [4.3.11.4](#) litera (a)].

Inspectorul desemnat trebuie să fie:



- a) un inspector de încărcare desemnat al unui organism de control independent, acreditat ISO/IEC 17020 și certificat ISO 9001:2008 pentru domeniul de aplicare relevant al inspecției compartimentului de marfă (LCI) și furaje și care activează în conformitate cu standarde recunoscute la nivel internațional, precum FOSFA și GAFTA;
- b) un inspector desemnat de operator, care este instruit și competent ca inspector de încărcare calificat, dacă nu se specifică altfel în contract cu clientul.

Constatările detaliate ale inspectorului vor fi documentate în raportul LCI.

### **4.3.12 Dezvoltarea de produse și procese**

Specificațiile din prezentul ghid trebuie luate în considerare la elaborarea de produse și procese noi sau la dezvoltarea în continuare a produselor și proceselor existente. Toate materiile prime furajere trebuie să fie evaluate în ceea ce privește riscurile înainte de a fi introduse pe piață.

## **4.4 Componente ale sistemului de gestionare**

### **4.4.1 Cerințe de documentare**

Conducerea va păstra un manual privind sistemul de management al siguranței furajelor care cuprinde toate aspectele prevăzute în prezentul ghid. Toate documentele și evidențele vor fi ușor de accesat pentru întregul personal relevant și vor fi monitorizate în mod eficient. Monitorizarea documentației și a evidențelor va fi descrisă într-o procedură documentată.

Toate documentele din manualul privind sistemul de management al siguranței furajelor vor fi autorizate, cu monitorizarea versiunii, și vor fi distribuite în mod controlat. Operatorul va pune în aplicare un sistem care interzice utilizarea documentelor redundante.

Se vor identifica și gestiona alte documente care sunt relevante pentru siguranța furajelor.

Evidențele vor fi întotdeauna actualizate, clare, ușor de identificat și recuperabile. Conducerea va identifica toate evidențele relevante, perioada de arhivare și locul acestora. Perioada de arhivare este cel puțin perioada până la data de expirare a produselor obținute plus un an.

### **4.4.2 Trasabilitate**

Conducerea va stabili și pune în aplicare un sistem de trasabilitate care să permită identificarea materialelor recepționate de la furnizorii imediați și distribuția produselor de materii prime furajere clientului imediat, precum și identificarea loturilor de produse de materii prime furajere obținute și relația acestora cu numerele de loturi sau codurile materialelor recepționate.

Atunci când are loc o reutilizare sau o operațiune de reutilizare, se va menține trasabilitatea.

În industria de materii prime furajere, trasabilitatea de la recepția materiei prime până la expedierea materiilor prime furajere trebuie să reflecte natura procesului de producție (continuă, în loturi etc.).

Sistemul de trasabilitate va include cel puțin:

- a) datele furnizorului și ale clientului;
- b) codurile sau loturile materialelor recepționate și trimise; produsele aflate în curs de fabricație, ambalajul și substanțele chimice;
- c) numărul de rezervoare, silozuri sau echipamente utilizate;
- d) fabricarea și toate documentele operaționale aplicate;
- e) durata operațiunilor și a controalelor;
- f) cantitatea și fluxul.

În general, toate evidențele necesare pentru trasabilitate trebuie păstrate pe o perioadă de 5 ani în conformitate cu legislația UE relevantă, în special cu Regulamentul (CE) nr. 178/2002 și instrucțiunile acestuia privind punerea în aplicare a articolelor 11, 12, 14, 17, 18, 19 și 20 din REGULAMENTUL (CE) NR. 178/2002 PRIVIND LEGISLAȚIA ALIMENTARĂ și/sau prevederile naționale.

Evidențele cu privire la trasabilitate vor fi întotdeauna actualizate, clare, ușor de identificat și recuperabile. Conducerea va identifica toate evidențele relevante, perioada de arhivare și locul acestora.

Probele prelevate de la materiile prime recepționate și materiile prime furajere trebuie păstrate pe o perioadă corespunzătoare utilizării pentru care furajele sunt introduse pe piață. Probele trebuie păstrate în recipiente corespunzătoare, sigilate și etichetate și trebuie eliminate în mod controlat. Condițiile de depozitare trebuie să prevină deteriorarea sau alterarea probelor.

Trebuie să se mențină evidențe care să fie imediat disponibile cu privire la producția, distribuția și utilizarea materiilor prime furajere, pentru a facilita trasabilitatea retroactivă imediată a materiilor prime furajere la sursa anterioară și trasabilitatea ulterioară a următorilor destinatari, în cazul în care se identifică efecte adverse cunoscute sau probabile asupra sănătății consumatorilor.

Conducerea va verifica valabilitatea procedurilor de trasabilitate printr-un test de trasabilitate în amonte și în aval, cel puțin o dată pe an. Un astfel de test va fi documentat și evaluat în vederea optimizării.

#### **4.4.3 Verificare, prelevare de probe și analiză**

Conducerea va avea un sistem documentat de inspecție, prelevare de probe și analiză, atât pentru control, cât și pentru verificare, care abordează produse și pericole, metode, frecvență, calificări și responsabilități.

Un astfel de sistem va fi adecvat pentru materialele și produsele care urmează să fie testate. Conducerea va lua în considerare în mod demonstrabil informații din surse diferite, de exemplu: legislația relevantă europeană și națională și orientările

internaționale, programele de supraveghere în domeniul producției primare, [RASFF](#), [EFSA](#), colectarea de date privind organizarea sectorului și furnizorii.

#### a) Monitorizare și control

Conducerea formulează planul de monitorizare pe baza unei evaluări a riscurilor, luând în considerare frecvența și gravitatea fiecărui agent contaminant specific, în funcție de produs, în fiecare etapă de producție și rezultatul analizei anterioare. Pe baza rezultatelor analizei specifice, se va stabili frecvența. (A se vedea capitolul 6.)

O întreprindere producătoare de materii prime furajere care operează mai multe unități, cu același produs, poate face uz, pe lângă propriile date, de rezultatele analizei disponibile din alte unități ale întreprinderii pentru evaluarea de risc a acestora.

În cazul în care conducerea nu are informații și date disponibile suficiente pentru a stabili un plan de monitorizare pentru produsul/procesul în cauză, se aplică cerințele minime de monitorizare, astfel cum au fost formulate în anexa relevantă a documentului sectorial specific. Această măsură se aplică pentru o perioadă maximă de un an. După această perioadă, se aplică un plan de monitorizare, pe baza unor date suficiente și a evaluării riscurilor.

Dacă se poate demonstra că un parametru nu conține un risc semnificativ, se poate reduce numărul de probe și analize. Dimpotrivă, atunci când rezultatele analizei arată un risc crescut, trebuie sporit numărul de probe prelevate, de analize și de măsuri luate pentru a aborda cauza.

Monitorizarea se repartizează în mod sistematic pe parcursul anului.

Planul de monitorizare va fi revizuit cel puțin anual.

În cazul excesului, produsul în cauză va fi tratat ca un produs neconform (A se vedea secțiunea [4.4.4](#) Produs neconform).

La cerere, datele de monitorizare pot fi colectate de către grupurile de lucru relevante în domeniul furajelor ale organizației europene din sector. Rezultatul monitorizării colective a sectorului va fi comunicat participanților în mod anonim.

\* Cerințe specifice pentru monitorizarea grăsimilor și uleiurilor în ceea ce privește dioxina și PCB de tipul dioxinei sunt descrise în anexa respectivă la documentul sectorial FEDIOL și [Codul FEDIOL revizuit de bune practici privind siguranța grăsimilor vegetale și a uleiurilor în furaje în ceea ce privește dioxina și PCB de tipul dioxinei](#).

\*\*Cerințe specifice pentru monitorizarea Salmonella în unitățile de presare a semințelor oleaginoase sunt descrise în [Codul de practică FEDIOL pentru controlul Salmonella](#).

\*\*\* Cerințe specifice pentru monitorizarea aflatoxinelor B1 în porumb sunt descrise în [Codul de bune practici Starch Europe](#) pentru monitorizarea aflatoxinelor B1 în porumb și coprodusele pe bază de porumb (materii prime furajere) derivate din acestea.

b) Validarea inițială a procesului de fabricație

Conducerea validează siguranța procesului de fabricație, pentru a asigura siguranța materiei prime furajere finite (A se vedea secțiunile 6.11 și 6.12).

Într-o situație în care procesul de fabricație este în afara limitelor critice stabilite, conducerea ia măsurile corective necesare și efectuează prelevarea de probe și analiza intensivă în loturi pentru pericolele în cauză, pentru a verifica siguranța procesului și a produsului. După verificare, frecvența de monitorizare se determină conform descrierii de la litera (a) Monitorizare și control.

#### 4.4.3.1 Prelevarea probelor

Persoana responsabilă pentru prelevarea probelor trebuie să aibă bune cunoștințe privind prelevarea de probe, procesul de fabricație și siguranța materiilor prime furajere. Prelevatorul va fi instruit pentru funcție în conformitate cu [4.2.2.2](#). Mai precis, prelevatorul va fi instruit cu privire la standardul ISO/GAFTA relevant și/sau metodele de prelevare de probe FOSFA, precum și cu cerințele de prelevare de probe, astfel cum sunt definite în codurile sectorului respectiv (a se vedea secțiunea 4.3.3)

Procedurile de prelevare a probelor vor fi adaptate pentru:

a) prelevarea de probe de materii prime furajere recepționate, semifinite și finite

- Pentru a controla conformitatea materialelor recepționate, a materiilor prime furajere semifinite și finite, metoda de prelevare a probelor va reprezenta caracteristicile întregului lot la un nivel corespunzător.
- Frecvența și metoda de prelevare a probelor vor fi stabilite pe baza unei evaluări a riscurilor și a cerințelor UE sau naționale relevante.
- Volumul probei prelevate va fi suficient pentru teste suplimentare. Proba prelevată va fi etichetată, sigilată și înregistrată, permițând o identificare ușoară.

b) prelevarea de probe pentru monitorizare internă

- Pentru a verifica valabilitatea măsurilor de control, metoda și frecvența de prelevare a probelor vor fi adaptate la eficiența prevăzută a măsurilor de control.

Se va evita contaminarea în timpul prelevării probelor.

Probele vor fi eliminate în mod corespunzător pentru a se evita contaminarea materiilor prime furajere.

#### 4.4.3.2 Frecvența analizei

Frecvențele analizei specifice se bazează pe rezultatele evaluării riscurilor, având în vedere riscul implicat și impactul său posibil și cerințele de reglementare relevante. (A se vedea [capitolul 6](#)).

Toate datele referitoare la probele prelevate și rezultatele analizelor vor fi documentate, accesate și comunicate în cadrul organizației.

#### **4.4.3.3 Laborator și metode**

Pentru analiza de laborator locală cu privire la siguranța materiilor prime furajere, laboratorul va fi acreditat în raport cu standardele ISO/IEC 17025 pentru domeniul de aplicare, iar metodele relevante sau caracterul adecvat al metodei și aplicarea acestora vor fi validate pe baza standardului corespunzător și a testului inelar prin participarea la teste de aptitudini inter-laboratoare, în conformitate cu standardul ISO/IEC 17043, evaluarea conformității – cerințe generale pentru teste de competență.

Pentru analiza subcontractată în general și tipul de analiză a siguranței materiilor prime furajere pentru care legislația solicită un laborator acreditat și metode normalizate, laboratorul care efectuează analiza ar trebui să fie acreditat în conformitate cu standardul ISO 17025 pentru domeniul de aplicare și metodele relevante. În cazul în care nu este disponibilă nicio metodă normalizată, se poate utiliza o metodă validată.

**Tabelul 1. Schemă monitorizare.**

Pe baza HACCP în combinație cu cerințe minime de monitorizare - Riscuri pe produs pe proces indicate în documentele din sector – evaluarea riscurilor

	2. Controlul materialelor recepționate	3. Controlul prelucrării	4. Controlul produsului finit	5. Controlul condițiilor de depozitare și de livrare
<p>Colectarea de informații din:</p> <ul style="list-style-type: none"> <li>Programe de supraveghere a producției primare</li> <li>Regiune geografică</li> <li>Info RASFF</li> <li>Sector (Fediol, Starch Europe, EBB)</li> <li>Furnizori</li> <li>Altele</li> </ul>	<ul style="list-style-type: none"> <li>Specificațiile produsului</li> <li>Definirea PCC și OPRP pe baza unei evaluări a riscurilor</li> <li>Program de verificare la intrare</li> <li>Protocol privind controlul</li> <li>Program de monitorizare (contaminanți)</li> <li>Monitorizare continuă (proces)</li> <li>Frecvență bazată pe cerințe minime de monitorizare în combinație cu evaluarea riscurilor</li> <li>Prelevare de probe calificată</li> <li>Măsuri corective</li> </ul>	<ul style="list-style-type: none"> <li>Controlul procesului – parametri definiți – limite critice.</li> <li>Definirea PCC și OPRP pe baza unei evaluări a riscurilor</li> <li>Program de monitorizare (contaminanți)</li> <li>Monitorizare continuă (proces)</li> <li>Prelevare de probe calificată</li> <li>Măsuri corective</li> <li>În cazul în care procesul este în afara limitelor critice definite, prelevarea intensivă de probe și analiză pentru a verifica siguranța produselor și proceselor</li> </ul>	<ul style="list-style-type: none"> <li>Specificațiile produsului</li> <li>Definirea PCC și OPRP pe baza unei evaluări a riscurilor</li> <li>Program de monitorizare (contaminanți)</li> <li>Frecvență bazată pe cerințe minime de monitorizare în combinație cu evaluarea riscurilor</li> <li>Prelevare de probe calificată</li> <li>(Re)validarea și/sau verificarea siguranței prelucrării</li> <li>Măsuri corective</li> <li>Cerințe legale – eliberare pozitivă</li> </ul>	<ul style="list-style-type: none"> <li>Condiții controlate de depozitare</li> <li>Definirea PCC și OPRP pe baza unei evaluări a riscurilor</li> <li>Program de monitorizare (contaminanți)</li> <li>Monitorizare continuă (proces)</li> <li>Măsuri corective</li> </ul>

Pentru analize externe, laboratoare și metode certificate în conformitate cu ISO/IEC 17025 - pentru analize interne, laboratoare și metode certificate în conformitate cu ISO/IEC 17025 sau metodă de testare și teste circulare în conformitate cu standardul ISO/IEC 17043.

Informații, experiență și monitorizarea schimbului de date la nivel de sector

#### **4.4.4 Controlul produselor neconforme**

Conducerea va stabili o procedură documentată pentru gestionarea produselor care nu respectă cerințele propuse.

Procedura trebuie să includă:

- a) identificarea;
- b) izolarea loturilor afectate;
- c) stabilirea eliminării produselor, acolo unde este cazul;
- d) evaluarea cauzei principale a neconformității;
- e) documentarea neconformității, analiza cauzei principale, măsurile corective și verificarea;
- f) înregistrarea informațiilor interne ale părților relevante.

Se va stabili responsabilitatea pentru analiza și eliminarea produselor neconforme.

Un lot de materii prime furajere contaminate cu agenți contaminanți specifici cu niveluri peste limitele legale nu trebuie amestecat cu alte loturi de materii prime furajere, cu scopul de a dilua contaminarea.

Un produs neconform trebuie analizat în conformitate cu procedurile documentate și tratat într-unul din modurile următoare:

- a) respingerea și returnarea la furnizor;
- b) reutilizarea (a se vedea secțiunea despre reutilizare [4.3.5](#));
- c) reclasificarea (de exemplu, ca produs destinat utilizării industriale);
- d) împărțirea (nu în cazul unei probleme legate de siguranța furajelor);
- e) respingerea și distrugerea ulterioară sau eliminarea conform procedurilor de eliminare a deșeurilor (a se vedea secțiunea [4.2.8](#)).

#### **4.4.5 Gestionarea crizelor – retragerea și rechemarea din motive de siguranță**

Conducerea va pune în aplicare o procedură documentată de retragere și rechemare prin care să se asigure că autoritățile de reglementare și clienții pot fi informați cu promptitudine în cazul apariției unei nereguli care poate afecta în mod negativ siguranța materiilor prime furajere, în conformitate cu articolul 20 din Regulamentul (CE) nr. 178/2002.

În cazul în care conducerea consideră sau are motive să considere că o materie primă furajeră produsă, prelucrată sau fabricată de unitatea sa nu îndeplinește cerințele de siguranță a furajelor, aceasta va lua măsuri imediate pentru a retrage de pe piață și, dacă este necesar, pentru a rechema de la utilizatorii de materii prime furajere furajele în cauză și de a informa autoritățile competente despre acest lucru.

Operatorul economic va lua următoarele măsuri:

- a) Procedura de retragere și cea de rechemare vor fi documentate.
- b) Se va defini responsabilitatea pentru informarea clienților și a autorităților de reglementare.
- c) Se va defini responsabilitatea în cadrul operațiunii de retragere și rechemare (rechemări ale) a produsului.
- d) O entitate de contact pentru criză va fi disponibilă permanent.
- e) Toate contactele relevante (inclusiv toți furnizorii, clienții și autoritățile relevante) vor fi enumerate și actualizate.

Materiile prime furajere care sunt considerate nesigure vor fi gestionate ca produse neconforme (a se vedea secțiunea [4.4.4](#)).

Procedura de rechemare va fi testată anual printr-o simulare, pentru a-i asigura validitatea.



#### 4.4.6 Audituri interne

Conducerea se va asigura că se efectuează audituri interne anual, ținând cont de toate procesele relevante, pentru a verifica dacă sistemul de management al siguranței furajelor este:

- a) pus în aplicare în mod eficient și întreținut;
- b) în conformitate cu cerințele de reglementare și cu alte cerințe definite.

Auditurile interne pot fi utilizate, de asemenea, pentru a identifica potențiale oportunități de îmbunătățire. Se va documenta planificarea auditurilor interne, precum și orice acțiuni de actualizare în urma auditurilor anterioare.

Procedura documentată de audit trebuie, ca o condiție minimă, să includă:

- a) pregătirea și emiterea planurilor de audit;
- b) sfera auditurilor;
- c) frecvența efectuării auditurilor;
- d) metodele utilizate pentru a efectua auditurile;
- e) raportarea rezultatelor și îmbunătățirile recomandate;
- f) distribuirea rapoartelor;
- g) punerea în aplicare a măsurilor corective și a activităților de monitorizare;
- h) selecția și instruirea auditorilor competenți (A se vedea secțiunea [4.2.2.2](#)).

Cerințele pentru efectuarea auditurilor asigură obiectivitatea și imparțialitatea procesului de audit. Auditorii nu auditează propria lor activitate.

Pentru auditul intern, următoarele informații ar putea fi relevante, printre altele:

- a) lista de verificare a auditorului disponibilă pe [site-ul web al EFISC](#);
- b) rapoartele anterioare de audit intern și extern;
- c) rapoartele cu privire la măsurile care rezultă din auditurile anterioare;
- d) lista de materii prime furajere neconforme și măsurile corective aferente.

Auditorul va documenta constatările sale, posibile recomandări și concluziile și va raporta conducerii.

Conducerea va revizui rezultatele și va asigura monitorizarea necesară a neconformităților și luarea de măsuri corective.

## 4.5 Relația cu furnizorii și clienții

### 4.5.1 Relația cu furnizorii

Alegerea furnizorilor de servicii și materiale recepționate reprezintă un aspect cheie al oricărui (oricăror) sistem(e) de management al siguranței al (ale) operatorului. Slaba calitate a furnizorilor poate conduce la producția de materii prime furajere de calitate slabă și poate compromite siguranța întregului proces al operatorului. Prin urmare, toți operatorii trebuie să pună un accent special pe asigurarea faptului că furnizorii lor respectă cerințele operatorului și cele prevăzute în prezentul ghid.

O listă a furnizorilor de produse și servicii va fi actualizată și disponibilă.

De preferință, operatorul va apela la furnizori asigurați de produse și servicii, în conformitate cu [Ghidul european de bune practici](#) relevant.

Furnizorii de materii prime cu risc ridicat trebuie evaluați anual, pe baza unei evaluări a riscurilor.

Furnizorii de servicii cu un posibil impact asupra siguranței materiilor prime furajere, de exemplu laboratoare, furnizori de servicii de transport și de depozitare, vor fi incluși în evaluarea furnizorilor de risc, în măsura în care este posibil (A se vedea [capitolul 6](#)).

### 4.5.2 Relația cu clienții

Operatorul va asigura comunicarea corespunzătoare cu clienții pentru a stabili cerințele clientului privind cerințele de siguranță ale materiilor prime furajere. Cerințele de siguranță ale materiilor prime furajere vor fi menționate în specificațiile produsului și vor face parte din contract (a se vedea secțiunea [6.4](#)). Contractele și comenzile vor fi supuse unei analize pentru a determina dacă operatorul poate îndeplini cerințele respective. Revizuirea contractului va include notificarea liderului de echipă HACCP înainte de producție sau de livrare, în cazul în care cerințele clientului pot avea un impact asupra siguranței furajelor.

Fiecare reclamație făcută de clienți va fi examinată respectând o procedură documentată care stabilește fluxul de lucru și responsabilitățile de gestionare a reclamațiilor.

Pentru fiecare reclamație, trebuie păstrate următoarele date:

- a) specificația materiei prime furajere, cantitatea și numărul de lot pentru care se face reclamație;
- b) numele clientului și locul de livrare;
- c) caracteristicile reclamației;
- d) investigarea pentru cercetarea cauzelor;
- e) măsurile luate pentru a preveni repetarea;
- f) feedback-ul oferit clientului.

Reclamațiile clienților cu privire la siguranța furajelor vor fi înregistrate în scopul de a facilita recuperarea pentru verificarea HACCP.

## **5 Programe de premise**

Pentru a pune în aplicare un sistem HACCP eficient, operatorul va stabili un program de premise, indicând măsurile de control, pe baza rezultatelor evaluării riscurilor efectuată de acesta.

Programul de premise (PRP) va aborda cel puțin temele descrise mai jos.

Prevederi mai detaliate pot fi consultate în prezentul document, în capitolul despre gestionare, secțiunea [4.2](#) Gestionarea resurselor și secțiunea [4.3](#) Reguli operaționale. Informații suplimentare se regăsesc, de asemenea, în analiza riscurilor din documentele de referință sectoriale relevante (a se vedea [anexele](#)).

Linkul indicat în textul de mai jos oferă o trimitere încrucișată la textul aferent.

- 5.1 Construirea și planul clădirii ([a se vedea secțiunea 4.2.3.2](#))**
- 5.2 Planul clădirilor și al spațiului de lucru ([a se vedea secțiunea 4.2.3.3](#))**
- 5.3 Utilități ([a se vedea secțiunea 4.2.3.3](#))**
- 5.4 Eliminarea deșeurilor ([a se vedea secțiunea 4.2.8](#))**
- 5.5 Echipament, curățare și întreținere ([a se vedea secțiunea 4.2.3.4](#))**
- 5.6 Gestionarea materialelor recepționate ([a se vedea secțiunile 4.3.3, 4.5.1](#))**
- 5.7 Măsuri de prevenire a contaminării ([a se vedea secțiunea 4.3.4](#))**
- 5.8 Curățarea și igienizarea ([a se vedea secțiunea 4.2.6](#))**
- 5.9 Combaterea dăunătorilor ([a se vedea secțiunea 4.2.7](#))**
- 5.10 Igiena personalului ([a se vedea secțiunea 4.2.2.3](#))**
- 5.11 Dotări pentru personal ([a se vedea secțiunea 4.2.2.3](#))**
- 5.12 Reutilizarea ([a se vedea secțiunea 4.3.5](#))**
- 5.13 Rechemarea și retragerea produselor ([a se vedea secțiunile 4.4.4 și 4.4.5](#))**
- 5.14 Depozitarea ([a se vedea secțiunea 4.3.9](#))**
- 5.15 Transportul ([a se vedea secțiunea 4.3.10](#))**
- 5.16 Formarea și supravegherea personalului ([a se vedea secțiunea 4.2.2.2](#))**
- 5.17 Informații despre produs ([a se vedea secțiunea 6.4](#))**

**5.18 Apărarea alimentară, biovigilența și bioterorismul (a se vedea secțiunile [4.1.1](#), [6.6](#))**

## 6 Sistemul HACCP

### 6.1 Introducere generală

HACCP înseamnă Analiza Riscurilor și Punctele Critice de Control și este un „instrument” care sprijină operatorul să identifice riscurile pentru siguranță și să cuantifice riscul asociat cu produsele și procesele sale. Astfel, sistemul permite operatorului să documenteze, să controleze și să verifice efectul măsurilor de control al respectivelor riscuri pentru siguranță.

Producția de materii prime furajere necesită ca sistemul HACCP să fie susținut de o bază solidă de programe de premise. Programele de premise oferă condiții de bază cu privire la mediul și condițiile de operare care sunt necesare pentru producția de materii prime furajere sigure. În timp ce programele de premise pot avea un impact asupra siguranței unei materii prime furajere, acestea asigură totodată că furajele sunt corespunzătoare și potrivite pentru consum. Sistemul HACCP are un domeniu mai restrâns, fiind limitat la asigurarea faptului că furajele sunt sigure pentru consum. Natura PRP va varia între operatorii individuali, dar principiile generale se vor aplica în întreaga industrie europeană de materii prime furajere.

Premisele constituie baza sistemului și fără acestea niciun sistem HACCP nu va avea succes. Aceste proceduri asigură o bază solidă care permite echipei HACCP să se concentreze asupra celor câteva probleme critice care nu pot fi abordate ca parte din programul zilnic, dar necesită totuși o atenție specială.

Metoda HACCP și metoda OPRP (a se vedea ISO22000) se bazează pe șapte principii fundamentale:

1. efectuarea unei evaluări a riscurilor;
2. determinarea punctelor critice de control (PCC) și a programelor de premise operaționale (OPRP);
3. stabilirea limitelor critice (PCC) și a standardelor de performanță (OPRP);
4. stabilirea unui sistem de monitorizare a controlului fiecărui PCC și OPRP;
5. stabilirea măsurii corective care se va lua în caz de eșec al controlului;
6. stabilirea unei proceduri care să verifice dacă toate aspectele sistemului HACCP funcționează eficient;
7. documentarea tuturor procedurilor și a evidențelor pentru a demonstra că sistemul HACCP funcționează eficient.

### 6.2 Cerințe generale

Operatorul va pune în aplicare un sistem HACCP complet, bine documentat, care cuprinde toate activitățile din cadrul domeniului său. Domeniul începe din punctul în care operatorul dobândește proprietatea legală asupra materialelor recepționate și se încheie acolo unde proprietatea produsului final este transferată clientului.

Punerea în practică și aplicarea HACCP necesită o abordare structurată care poate fi împărțită conform următoarei strategii de aplicare:

### 6.3 Echipa HACCP și liderul echipei

Sistemul HACCP va fi elaborat și întreținut de o echipă multidisciplinară care va avea responsabilitatea de stabilire, dezvoltare, întreținere și revizuire a sistemului HACCP. Această echipă va avea acces la cunoștințe multidisciplinare și la experiență practică în sistemele de management al siguranței furajelor. Este esențial ca echipa să aibă sprijinul total al conducerii operatorului și, în mod ideal, un reprezentant al conducerii trebuie să coordoneze echipa. Echipa trebuie să fie formată din persoane care dețin cunoștințe demonstrabile solide despre:

- a) punerea în aplicare a principiilor HACCP;
- b) procesele de producție și echipamentul utilizat;
- c) produse, materialele recepționate și riscurile aferente;
- d) cerințe legale și sectoriale.

Ședințele echipei trebuie să fie coordonate de un lider de echipă HACCP. Liderul de echipă raportează direct conducerii. Ședințele echipei HACCP sunt planificate în mod frecvent. Rezultatul acestor ședințe, componența echipei HACCP și competența individuală a membrilor echipei vor fi documentate.

### 6.4 Specificații ale materialelor recepționate și ale materiilor prime furajere finite

Sistemul HACCP va cuprinde producția tuturor materiilor prime furajere existente și noi.

Sunt necesare informații detaliate cu privire la fiecare produs pentru a evalua pericolele prezentate de proces sau de livrarea către utilizatorul final. Asigurați-vă că aveți în vedere materialele recepționate pentru produse și utilizarea materiei prime furajere de către clienții dumneavoastră. Atât produsele finale, cât și materialele recepționate pot fi definite ca grupuri, dacă aspectele de siguranță a furajelor sunt comparabile. Din motive practice, este recomandabil să se grupeze produsele similare acolo unde este relevant. În acest caz, toate materialele dintr-un grup vor fi menționate în specificația relevantă.

Pentru materialele recepționate, se vor elabora specificații documentate precizând:

- a) numele sau alt mod de identificare;
- b) originea și metoda de producție;
- c) caracteristicile chimice, fizice și microbiologice relevante cu privire la siguranța furajelor, inclusiv caracteristicile stabilite în analiza riscurilor;
- d) ambalajul (dacă există);
- e) durata de valabilitate/condiții de depozitare;
- f) legislația relevantă.

Pentru materiile prime furajere, se vor elabora specificații documentate precizând:

- a) numele sau alt mod de identificare;
- b) caracteristicile chimice, fizice și microbiologice relevante cu privire la siguranța furajelor;
- c) ambalajul (dacă există);
- d) compoziția;
- e) etichetare/avertisment;

- f) durata de valabilitate/condiții de depozitare;
- g) instrucțiuni de aplicare/utilizare prevăzută;
- h) legislația relevantă;
- i) utilizarea prevăzută a produsului va fi identificată și documentată.

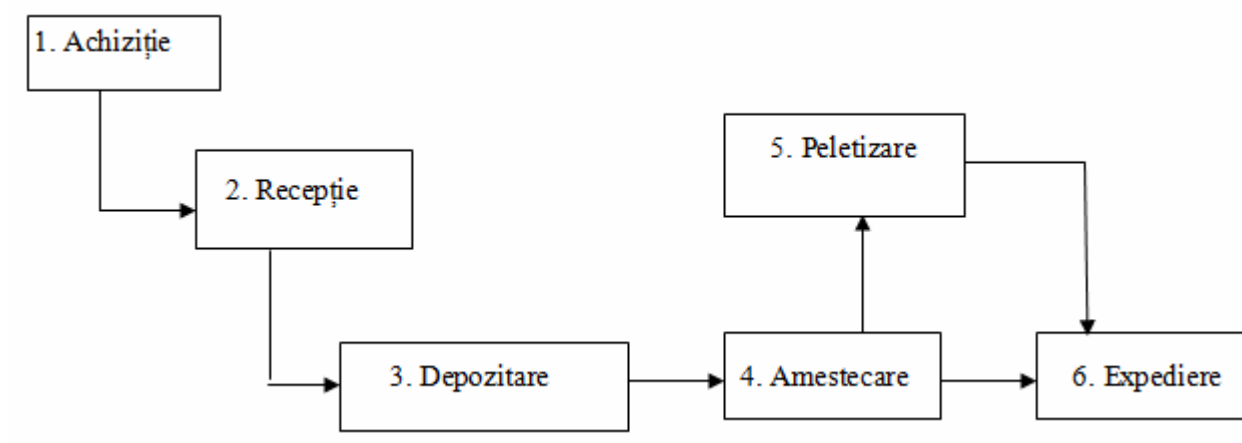
## 6.5 Informații cu privire la proces

Toate procesele din cadrul domeniului vor fi documentate în schemele procesului tehnologic. Diagramele vor prezenta un nivel de detalii care facilitează o analiză amănunțită efectuată de echipa HACCP. Schema procesului tehnologic trebuie să indice etapele utilizate în fabricarea produsului. Un bloc din schema procesului tehnologic trebuie să reflecte o etapă din proces.

Schema procesului tehnologic va include:

- a) procesele de fabricație, depozitare și logistică;
- b) procesele de producție sau tratarea apei, a aburului, a aerului comprimat, a gazelor sau a oricărei alte substanțe care intră în contact direct cu produsul;
- c) echipamentele pentru CIP, în cazul în care acestea pot reprezenta un pericol pentru produsul final;
- d) toate procesele externalizate;
- e) reutilizarea și/sau depozitarea provizorie;
- f) contribuțiile relevante ale adjuvanților tehnologici;
- g) variațiile de compoziție care sunt inerente procesului.

Schema trebuie să fie cât mai simplă posibil, cu grafice și termeni clari. Nivelul de detaliu trebuie să fie în conformitate cu cunoștințele membrilor echipei HACCP referitoare la proces. Un exemplu de bază este următorul:



Confirmați acuratețea schemei procesului tehnologic *in situ* verificând-o pe baza procesului efectiv de operare din unitatea dumneavoastră.

Atunci când contaminarea încrucișată poate reprezenta un risc, informațiile privind procesul vor include un plan al clădirilor care să indice traseul produselor (finale), al deșeurilor și al personalului și locul în care se află colectoarele de deșeurii și utilitățile pentru personal.

Toate informațiile privind procesul vor fi validate în mod demonstrabil de echipa HACCP pe baza proceselor și a clădirilor reale.



## 6.6 Analiza riscurilor

Echipa HACCP va coordona și va documenta o evaluare a riscurilor care cuprinde materialele și toate etapele procesului din cadrul domeniului definit.

Schema va fi utilizată pentru a identifica pericolele potențiale din fiecare etapă a procesului, având în vedere circumstanțele speciale ale etapei, din perspectivă:

chimică – pesticide, lubrifianți, dioxine, metale grele, agenți de curățare etc.

biologică – microorganisme nedorite cum ar fi salmonella, E. coli, mucegaiuri etc.

fizică – corpuri străine cum ar fi sticlă, lemn, bijuterii, pietre, obiecte metalice etc.

De exemplu, pentru etapa 1, primul aspect de luat în considerare trebuie să fie întotdeauna „Cât de bun este materialul care mi s-a furnizat?”.

Atât sursa, cât și riscul trebuie să fie specificate, de exemplu: „Temperatură de presare prea scăzută care determină supraviețuirea Salmonella”.

În plus, în evaluarea riscurilor se va lua în considerare riscul asociat amplasamentului unității și alte activități desfășurate în unitate.

Pentru toate riscurile identificate, nivelul acceptabil de risc pentru siguranța furajelor în produsul finit va fi determinat pe baza cerințelor din legislația UE și națională, a cerințelor de siguranță ale furajelor formulate de clienți și a altor date relevante.

## 6.7 Evaluarea riscurilor

Pentru toate riscurile identificate, nivelul de risc va fi evaluat prin determinarea gravității efectului riscului asupra sănătății și a posibilității ca efectul să apară în etapa respectivă, fără măsuri de control puse în aplicare (risc complet). Echipa HACCP va compara nivelurile de risc calculate cu un nivel de risc predefinit, pentru a identifica pericolele semnificative și cele nesemnificative. Nivelul de risc predefinit și motivația acestuia, precum și evaluarea și determinarea riscurilor (ne)semnificative vor fi documentate.

Documentul sectorial relevant oferă informații pentru fiecare pericol/produs/proces privind clasificarea riscurilor și eventualele măsuri de control. Nivelul de risc indicat în documentele sectoriale este stabilit în contextul neaplicării de măsuri de control. Măsurile de control luate în etapele anterioare din lanțul alimentar, precum și măsurile luate în cadrul programului de premise poate deplasa nivelul de risc (probabilitatea) la stânga în matricea riscurilor – a se vedea tabelul A.

Tabelul se bazează pe două elemente fundamentale pentru caracterizarea riscului, și anume gravitatea și probabilitatea. Dacă este cazul, se pot include parametri suplimentari, cum ar fi capacitatea de detectare, în scopul de a permite o adaptare specifică a evaluării riscurilor de la caz la caz.

**Tabelul A. Exemplu de matrice a riscurilor**

<b>Gravitate ↓</b>				
Ridicată	2	3	4	4
Moderată	1	2	3	4
Redusă	1	1	2	3
Posibilitatea → aparitiei	Foarte redușă	Redusă	Moderată	Ridicată

**Tabelul B: Exemplu de evaluare a riscurilor**

Cu ajutorul modelului de evaluare a riscurilor, se pot determina patru niveluri de risc.

Nivelul de risc	Descriere
1	Riscul este foarte redus. Pot să nu fie necesare măsuri.
2	Riscul este redus. Trebuie luate măsuri periodice în scopul verificării.
3	Riscul este moderat. Riscul trebuie controlat. Pericolul se elimină și/sau se reduce la un nivel acceptabil prin combinarea eficientă a OPRP sau PCC, definit pe baza arborelui decizional (a se vedea secțiunea 6.8)
4	Riscul este ridicat. Riscul trebuie controlat. Pericolul se elimină și/sau se reduce la un nivel acceptabil prin combinarea eficientă a OPRP sau PCC, definit pe baza arborelui decizional (a se vedea secțiunea 6.8)

## 6.8 Selecția și evaluarea măsurilor de control

Toate riscurile semnificative vor fi evaluate de conducere, utilizând o metodă structurată, pentru a stabili dacă etapa procesului respectiv este un OPRP sau un PCC.

În cazul în care un risc semnificativ necesită un control specific și „absolut” și nu există niciun alt punct în aval în proces care îl poate reduce sau elimina, acesta este un PCC.

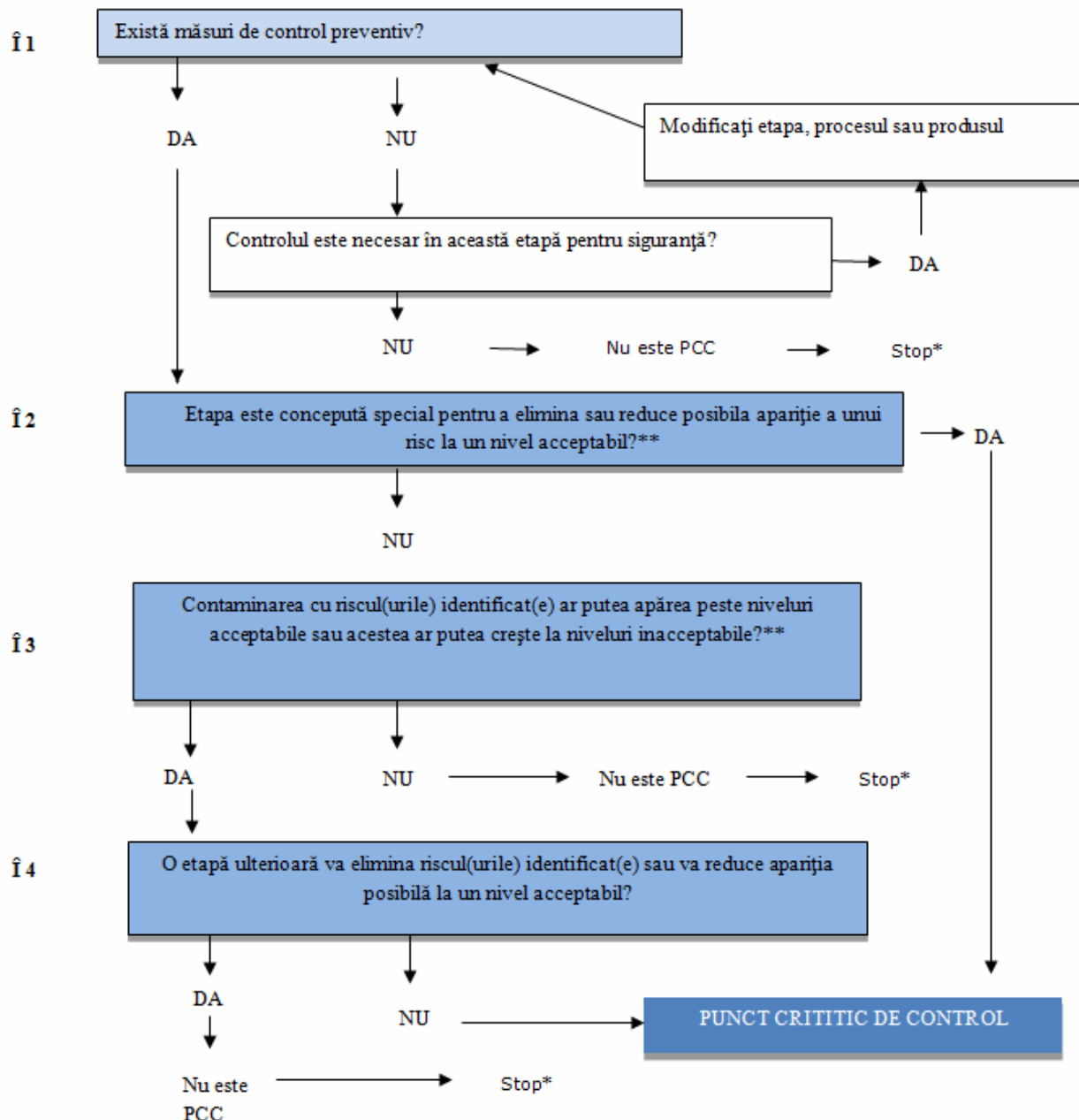
În cazul în care riscul semnificativ nu este un PCC, acesta va fi controlat de un program de premise operațional. OPRP va reduce și va controla riscul la un nivel acceptabil (standard de performanță). Depășirea limitelor nu înseamnă în mod automat că produsul este nesigur. OPRP va fi monitorizat și se vor înregistra măsuri corective, pentru a demonstra că OPRP este pus în aplicare.

Această metodă va lua în considerare cel puțin următoarele aspecte:

- necesitatea unei măsuri specifice de control;
- posibilitatea de monitorizare și/sau control a etapei procesului;

- c) validitatea măsurii de control pentru a elimina riscul sau pentru a-l reduce la un nivel acceptabil;
- d) prezența unei etape de prelucrare ulterioare care va elimina riscul sau îl va reduce la un nivel acceptabil.

Determinarea este facilitată prin utilizarea unui arbore decizional (a se vedea figura de mai jos), care indică, cu ajutorul a patru întrebări, o metodă logică de raționament. Pentru a evita numărul mare de PCC nerealiste, arborele decizional trebuie să fie utilizat numai pentru riscuri semnificative, de exemplu cu niveluri de risc 3 și 4.



Numărul total de PCC va depinde de procese și produse, dar, urmând metoda corectă, se va stabili numărul relevant de PCC. Încercați să mențineți numărul total cât mai mic posibil. Puteți monitoriza câteva PCC cheie mult mai eficient decât o serie vastă. Dacă, după utilizarea arborelui decizional, rezultatul nu este un PCC, înseamnă că acesta este un OPRP.

Odată ce etapa procesului și riscul aferent care necesită control specific au fost identificate, trebuie stabilită măsura de control. Controlul trebuie să fie posibil și măsurabil și să elimine sau să reducă riscul la un nivel acceptabil. Dacă PCC nu mai este sub control, trebuie să se poată lua imediat măsuri corective.

Analiza de risc poate stabili că nu va fi necesar controlul unui pericol de către organizație. Acesta lucru se poate întâmpla atunci când, de exemplu, introducerea sau apariția unui risc identificat pentru siguranța alimentară respectă nivelul acceptabil definit fără nicio altă intervenție din partea organizației. Acesta poate fi cazul, de exemplu, atunci când au fost puse în aplicare controale corespunzătoare în alte etape ale lanțului alimentar și/sau în cazul în care introducerea sau apariția în cadrul organizației este puțin probabilă sau atât de scăzută încât se poate respecta oricum nivelul acceptabil (ISO/TS 22004: 2005)

Motivația și rezultatul determinării OPRP și PCC vor fi documentate.

## 6.9 Stabilirea de programe de premise operaționale (OPRP)

PRP operaționale vor fi documentate și vor include următoarele informații pentru fiecare program:

- a) risc(uri) pentru siguranța furajelor care să fie controlat(e) de program ([a se vedea secțiunea 6.8](#));
- b) măsură (măsuri) de control ([a se vedea secțiunea 6.8](#));
- c) standardul de performanță;
- d) proceduri de monitorizare care demonstrează punerea în aplicare corectă a PRP operaționale ([a se vedea secțiunea 6.11](#));
- e) corecții și măsuri corective care trebuie luate în cazul în care monitorizarea arată că PRP operaționale nu dețin controlul ([a se vedea secțiunea 6.11](#));
- f) responsabilități și autorități;
- g) evidențe ale activității de monitorizare.

## 6.10 Stabilirea planului HACCP

Planul HACCP va fi documentat și va include următoarele informații pentru fiecare punct de control critic (PCC) identificat:

- a) risc(uri) pentru siguranța furajelor care să fie controlat(e) la PCC ([a se vedea secțiunea 6.8](#));
- b) măsură (măsuri) de control ([a se vedea secțiunea 6.8](#));
- c) limită (limite) critică (critice) ([a se vedea secțiunea 6.11](#));
- d) procedură (proceduri) de monitorizare ([a se vedea secțiunea 6.11](#));
- e) corecții și măsură (măsuri) corectivă (corective) care trebuie luate în cazul în care sunt depășite limitele critice ([a se vedea secțiunea 6.11](#));
- f) validare și verificare ([a se vedea secțiunea 4.4.3](#));
- g) responsabilități și autorități;
- h) evidențe ale activității de monitorizare.

## 6.11 Limitele critice, standardul de performanță și monitorizarea

Pentru toate PCC identificate, vor fi stabilite limite critice. Pentru OPRP, se va stabili standardul de performanță. Limitele vor fi validate, de exemplu, prin legislație, date științifice sau teste de verificare. Stabiliți o valoare-țintă ca medie și o limită critică

prin care se va separa nivelul acceptabil de cel inacceptabil. Limitele trebuie să respecte toate obligațiile legislative, dar, dacă nu există limite legale, se vor utiliza cercetările, datele analitice și bibliografice și experiența proprie (a dumneavoastră sau a unui consultant) pentru a atinge echilibrul între siguranță și operabilitate.

Se va face o distincție clară între limitele care declanșează (numai) modificarea procesului și limitele critice, care, dacă sunt depășite, necesită măsuri corective cu privire la produs. Limitele critice și validarea acestora vor fi documentate.

Monitorizarea unui OPRP sau PCC este o măsură planificată a parametrilor procesului pentru a stabili dacă un OPRP sau PCC se află sub control. Aceasta trebuie să cuprindă un program, limite astfel cum s-a descris mai sus, o procedură scrisă, angajați responsabili având instruire corespunzătoare și o evidență scrisă a măsurătorilor/observațiilor/rezultatelor.

Monitorizarea OPRP și PCC va fi valabilă pentru:

- a) a semnaliza depășirea limitelor critice;
- b) a reprezenta starea continuă cu un nivel de siguranță acceptabil.

Dacă se utilizează o monitorizare indirectă sau o limită cantitativă, se va documenta validarea metodei și/sau a competenței operatorului.

## 6.12 Corectarea

Echipa HACCP va stabili corecții și măsuri corective planificate care trebuie întreprinse, în vederea corectării, dacă se depășește un standard de performanță sau o limită critică. Corectarea se va extinde la toate produsele care nu au fost prelucrate în mod demonstrabil în limitele critice.

Rapoartele de corecție vor reprezenta valorile actuale măsurate, data/ora, inițialele angajatului implicat și orice măsură de corecție, inclusiv volumul și destinația finală a produsului respectiv. Se va institui o procedură documentată pentru manipularea produsului neconform pentru a se asigura că materia primă furajeră nu poate fi eliberată înainte de a fi evaluată ([a se vedea secțiunea 4.4.4 Produs neconform](#)).

Operatorul va documenta o prezentare generală a tuturor OPRP sau PCC, inclusiv măsurile de control, standardul de performanță, limitele critice, frecvența și metoda de monitorizare, măsurile corective, evidențele și responsabilitățile aferente. Prezentarea generală va fi inclusă în documentația operațională a manualului privind sistemul de management al siguranței furajelor.

*Exemplu:*

Etapă	Risc	Categorie	PCC	Monitorizare				Limită critică	Măsură corectivă	Înregistrarea și verificarea
				Ce	Cum	Când	Cine			
4. Amestecarea	Obiecte străine în materiale	Fizică (oricare)	3 (al 3-lea în proces)	Sita	Verificat pentru a asigura că funcționează și se află în	Zilnic	Dept. de întreținere	Toate golurile < 2 mm	Blocarea produsului de la ultima inspecție în consecință înlocuiți	Număr de reclamații privind obiectele străine din produsul final
				Sita se						

					bună stare			rotește cu 50 rev./mi n.	sau reparați sita sau resetați viteza dacă depășește limita specificată	
--	--	--	--	--	------------	--	--	-----------------------------------	--	--

### 6.13 Validarea sistemului de management al siguranței furajelor

Operatorul poate face referire la Cod, inclusiv la documentul (documentele) sectorial(e) relevant(e) pentru a valida sistemul HACCP. Sistemul HACCP ar trebui să fie validat cel puțin după fiecare modificare.

### 6. 14 Verificarea sistemului de management al siguranței furajelor

Echipa HACCP va verifica sistemul de management al siguranței furajelor cel puțin anual pentru a-i confirma eficiența și valabilitatea. Verificarea va lua în considerare în mod demonstrabil:

- punerea în aplicare și eficiența tuturor premiselor;
- punerea în aplicare și eficiența tuturor măsurilor de control;
- toate devierile de la controlul OPRP și PCC și măsurile corective luate;
- notificările interne și externe (reclamațiile) legate de siguranța furajelor;
- rezultatele analizei chimice și microbiologice relevante;
- incidente și rechemări;
- modificări ale produselor, ale proceselor și ale legislației.

Verificarea va determina extragerea unor concluzii explicite privind punerea în aplicare, eficiența și validitatea sistemului de management al siguranței furajelor. Verificarea va fi complet documentată, va face parte în mod ideal din programul de audit intern al întreprinderii și va fi utilizată ca date de intrare pentru evaluarea conducerii.

Există o serie de documente care vor fi necesare ca parte a sistemului HACCP. O listă minimă a acestora cuprinde:

- organigrama echipei HACCP (membri și specializare);
- procese verbale ale ședințelor echipei HACCP;
- specificații ale produselor finale;
- specificații ale materialelor;
- schemele proceselor;
- premise;
- tabele cu analiza riscurilor, inclusiv determinarea și validarea OPRP și PCC;
- programul OPRP, inclusiv toate riscurile, standardele de performanță, monitorizarea și măsurile corective;
- planul HACCP inclusiv PCC, limitele critice, monitorizarea și măsurile corective;
- procedurile de operare pentru OPRP și PCC;
- rapoartele corective și documentele asociate;
- procedurile de verificare și rezultatele tuturor celor de mai sus.

## 7 DOCUMENTE DE REFERINȚĂ

Pentru a armoniza prezentul ghid cu legislația actuală privind furajele și diversele activități la nivelurile naționale, industriale și/sau ale asociațiilor, se au în vedere principiile de siguranță a furajelor și alimentelor, precum și principiile HACCP care sunt stabilite în diverse documente internaționale în cadrul legislației CE, în special:

### Legislația UE

- Regulamentul (CE) nr. [178/2002](#) privind legislația alimentară generală
- Regulamentul (CE) nr. [183/2005](#) privind igiena furajelor
- REGULAMENTUL (EU) nr. [225/2012](#) de modificare a anexei II la Regulamentul (CE) nr. 183/2005 în ceea ce privește aprobarea întreprinderilor care introduc pe piață, în scopul utilizării ca hrană pentru animale, produse derivate din uleiuri vegetale și amestecuri de grăsimi și în ceea ce privește cerințele specifice pentru producerea, depozitarea, transportul și testarea nivelului de dioxină din uleiuri, grăsimi și produsele derivate ale acestora
- Regulamentul (CE) nr. [767/2009](#) privind introducerea pe piață
- REGULAMENTUL (UE) [nr. 939/2010](#) de modificare a anexei IV la Regulamentul (CE) nr. 767/2009 privind nivelurile de toleranță permise pentru etichetarea privind compoziția materiilor prime pentru furaje sau a furajelor combinate
- Regulamentul (CE) nr. [68/2013](#) privind Catalogul cu materii prime pentru furaje
- Regulamentul (CE) nr. [882/2004](#) privind controalele oficiale
- Regulamentul (CE) nr. [1831/2003](#) privind aditivii
- Directiva [2002/32/CE](#) privind substanțele nedorite din furaje
- Regulamentul (UE) nr. [574/2011](#) de modificare a anexei I la Directiva 2002/32/CE a Parlamentului European și a Consiliului în ceea ce privește limitele maxime de nitriți, melamină, *Ambrosia* spp. și transferul de anumite coccidiostatice sau histomonostatice, precum și de consolidare a anexelor I și II
- REGULAMENTUL (UE) nr. [277/2012](#) de modificare a anexelor I și II ale Directivei 2002/32/CE a Parlamentului European și a Consiliului în ceea ce privește nivelurile maxime și pragurile de acțiune pentru dioxine și bifenili policlorurați
- Regulamentul (UE) nr. [744/2012](#) de modificare a anexelor I și II ale Directivei 2002/32/CE a Parlamentului European și a Consiliului în ceea ce privește nivelurile maxime pentru arsenic, fluor, plumb, mercur, endosulfan, dioxine, *Ambrosia* spp., diclazuril și lasalocid A sodiu și pragurile de acțiune pentru dioxine
- Regulamentul (CE) nr. [396/2005](#) privind reziduurile de pesticide - [Baza de date a UE pentru CMR privind pesticidele](#)
- Regulamentul (CE) nr. [178/2006](#) de modificare a Regulamentului (CE) nr. 396/2005 al Parlamentului European și al Consiliului prin întocmirea anexei I în care sunt prevăzute produsele alimentare și hrana pentru animale al căror conținut de reziduuri de pesticide face obiectul unor limite maxime
- Regulamentul (UE) nr. [600/2010](#) de modificare a anexei I la Regulamentul (CE) nr. 396/2005 al Parlamentului European și al Consiliului în ceea ce privește adăugările și modificările aduse exemplilor de varietăți înrudite sau de alte produse cărora li se aplică același CMR

- Regulamentul (CE) nr. [149/2008](#) de modificare a Regulamentului (CE) nr. 396/2005 al Parlamentului European și al Consiliului, prin elaborarea anexelor II, III și IV de stabilire a conținuturilor maxime aplicabile reziduurilor pentru produsele care fac obiectul anexei I la regulamentul menționat
- Regulamentul (CE) nr. [260/2008](#) de modificare a Regulamentului (CE) nr. 396/2005 al Parlamentului European și al Consiliului prin stabilirea anexei VII ce cuprinde combinații de produse/substanțe active acoperite de o derogare pentru tratamentul prin afumare ulterior recoltării
- Regulamentul (CE) nr. [299/2008](#) AL PARLAMENTULUI EUROPEAN ȘI AL CONSILIULUI de modificare a Regulamentului (CE) nr. 396/2005 privind conținuturile maxime aplicabile reziduurilor de pesticide din sau de pe produse alimentare și hrana pentru animale, în ceea ce privește competențele de executare conferite Comisiei
- Regulamentul (CE) nr. [459/2010](#) de modificare a anexelor II, III și IV la Regulamentul (CE) nr. 396/2005 al Parlamentului European și al Consiliului în ceea ce privește conținuturile maxime de reziduuri pentru anumite pesticide din sau de pe anumite produse
- Regulamentul (CE) nr. [1829/2003](#) privind produsele alimentare și furajele modificate genetic
- Regulamentul (CE) nr. [1830/2003](#) privind trasabilitatea și etichetarea organismelor modificate genetic și trasabilitatea produselor destinate alimentației umane sau animale, produse din organisme modificate genetic, și de modificare a Directivei 2001/18/CE
- Recomandarea Comisiei privind prezența deoxinivalenolului, a zearalenonei, a ochratoxinei A, a T-2 și HT-2 și a fumonisinelor în produsele destinate hranei animalelor, ([2006/576/CE](#))
- Recomandarea Comisiei privind monitorizarea prezenței alcaloizilor din cornul secarei în hrana pentru animale și produsele alimentare ([2012/154/UE](#))

*Declinarea responsabilității: Această listă a legislației UE nu este o listă exhaustivă. Lista indică principala legislația UE relevantă, dar nu are intenția de a fi completă.*

## **CODEX**

- Codex Alimentarius [Codul de bune practici privind buna hrănire a animalelor](#)

## **FAO**

- [Bune practici pentru industria hranei pentru animale](#) – punerea în aplicare a Codex Alimentarius
- Codul de bune practici privind buna hrănire a animalelor

## **Standarde ISO**

- [ISO 22000](#) Sisteme de management al siguranței alimentelor – Cerințe pentru orice organizație participantă la lanțul alimentar



- [ISO 9001:2008](#) Sisteme de management al calității – Cerințe
- [ISO/TS 22002](#) Programe de premise pentru siguranța alimentară – Partea 1: Fabricarea alimentelor

## **BSI**

- Specificația pusă la dispoziția publicului [PAS 222:2011](#) „Programe de premise pentru siguranța alimentară în fabricarea de produse alimentare și hrană pentru animale”



## 8 DOCUMENTE SECTORIALE DE REFERINȚĂ

Un ghid sectorial trebuie să includă sau să solicite efectuarea unor analize complete ale riscurilor la nivel sectorial, care să abordeze, pentru fiecare dintre materiile prime furajere implicate, următoarele aspecte:

- identificarea riscurilor pentru siguranța furajelor;
- formularea măsurilor de control al acestor pericole;
- cerințe minime de monitorizare

Responsabilitatea amplasamentelor/operatorilor individuali pentru HACCP rămâne neschimbată.

„Codurile de practică” sectoriale menționate în documentul sectorial sunt parte integrantă a documentului sectorial și cerințele sunt parte a prezentului ghid.

Următoarele sectoare de materii prime furajere au elaborat documente sectoriale de referință care vizează aspecte legate de siguranța materiilor prime furajere:

ANEXA 3: DOCUMENT SECTORIAL DE REFERINȚĂ PRIVIND PRELUCRAREA BIOMOTORINEI

ANEXA 4: DOCUMENT SECTORIAL DE REFERINȚĂ PRIVIND PRELUCRAREA AMIDONULUI

ANEXA 5: DOCUMENT SECTORIAL DE REFERINȚĂ PRIVIND PRELUCRAREA ULEIULUI ȘI A SEMINȚELOR OLEAGINOASE

Ghiduri europene suplimentare au fost dezvoltate de următoarele sectoare din lanțul furajer. Împreună, acestea acoperă marea majoritate a activităților din lanțul furajer.

FEFAC – Furaje combinate

FAMI- QS – Aditivi și preamestecuri

Coceral – Comercializare, colectare, depozitare și transport

FEDIAF – Hrană pentru animale de companie

Documentele sunt disponibile pe [site-ul web al DG Sănătate și Protecția Consumatorilor](#).

## **ANEXA 1: Consultarea părților interesate**

EFISC a contactat și s-a întâlnit cu numeroși reprezentanți din sectoarele industriale legate de producția și consumul de materii prime furajere, programe de certificare naționale, organisme de certificare și alte părți interesate din întreaga Uniune.

Scopul întâlnirilor a fost de a invita toate părțile majore interesate din industria furajelor din UE să ofere feedback cu privire la prezentul ghid, înainte și după prima publicare a acestuia, în iunie 2009.

Obiectivele finale ale acestui proces consultativ, care este încă deschis și în derulare, sunt:

- a) atragerea de contribuții, stabilirea unei discuții constructive și invitarea părților interesate să prezinte observații și propuneri cu privire la text, pentru îmbunătățirea continuă a acestuia;
- b) asigurarea unei bune înțelegeri a abordării ghidului pentru alte sectoare;
- c) atingerea unui nivel suficient de încredere în cadrul lanțului furajer și alimentar, acordând maximă atenție așteptărilor legitime privind siguranța ale celorlalte sectoare industriale;
- d) asigurarea unei metode și coordonări continue pentru prezentul ghid cu alte părți implicate.

O mențiune specială trebuie făcută pentru participarea foarte activă a Starch Europe și FEDIOL în cadrul platformei EFISC, la care acestea sunt membri fondatori. Împreună, membrii EFISC reprezintă marea majoritate a tuturor „materiilor prime furajere prelucrate” care intră în lanțul alimentar prin furaje combinate.

## **Starch Europe**

Starch Europe este asociația comercială care reprezintă interesele industriei europene a amidonului, atât la nivel european, cât și la nivel internațional. Aceasta este prezentă în 21 de țări europene și, în prezent, are un număr de 24 de membri și 7 membri asociați. Pentru o listă completă, accesați site-ul web Starch Europe:

<http://www.starch.eu/>

## **FEDIOL**

FEDIOL este federația europeană care reprezintă industria uleiului și a făinii proteice din UE. Membrii FEDIOL sunt 14 asociații naționale ale operatorilor de presare a semințelor și procesatorilor de ulei stabiliți în diferite țări ale UE. Prin rețeaua sa de asociații, sunt afiliate la FEDIOL peste 35 de întreprinderi, cum ar fi AAK, A.D.M, CARGILL, BUNGE, IOI Lodens Crocklaan, Lipidos Santiga, Sovena, Thywissen, Wilmar Edible Oils etc. O listă completă a companiilor afiliate asociațiilor FEDIOL poate fi consultată pe site-ul nostru web: <http://www.fediol.eu/>

## **EBB**

Comitetul european pentru biomotorină (European Biodiesel Board), cunoscut și sub denumirea de EBB, este o organizație non-profit înființată în ianuarie 1997 care reprezintă principalii producători de biomotorină. Pentru mai multe informații, consultați site-ul web <http://www.ebb-eu.org/>

## ANEXA 2: Lista acronimelor și abrevierilor

- **As:** Arsenic
- **B:** Biologic
- **C:** Chimic
- **Cat.:** Categoria
- **PCC:** Punct critic de control
- **Cd:** Cadmiu
- **CFU/g:** Unități formatoare de colonii per gram
- **CIP:** Curățare pe poziție
- **DDT:** Diclorodifeniltricloretan
- **CE:** Comisia Europeană
- **EFIP:** Platforma europeană pentru ingrediente furajere
- **UE:** Uniunea Europeană
- **FEFAC:** Federația Europeană a Producătorilor de Furaje
- **GMP:** Bune practici de fabricație (BPF)
- **HACCP:** Analiza Riscurilor și Punctele Critice de Control
- **HCH:** Hexaclorciclohexan
- **HCN:** Acid cianhidric
- **Hg:** Mercur
- **ISO:** Organizația Internațională pentru Standardizare
- **LCI:** inspecția compartimentului de marfă
- **CMR:** conținuturile maxime de reziduuri
- **SM:** State membre
- **P:** Fizic
- **HPA:** Hidrocarburi policiclice aromatice
- **Pb:** Plumb
- **PCB:** Bifenili policlorurați
- **PCCD:** Dibenzo-para-dioxine policlorurate
- **PCDF:** Dibenzofuran policlorurat
- **PRP:** Program de premise
- **SFM:** Sigur, convenabil și vandabil
- **SO<sub>2</sub>:** Dioxid de sulf
- **T°C:** Temperatură în grade Celsius
- **TEF:** Factor de echivalență toxică
- **OMS:** Organizația Mondială a Sănătății

**Ghid european de bune practici  
pentru fabricarea industrială de  
materii prime furajere sigure  
Versiunea 3.1  
Data intrării în vigoare – noiembrie 2014**