



**AUTORITATEA NAȚIONALĂ SANITARĂ VETERINARĂ
ȘI PENTRU SIGURANȚA ALIMENTELOR**

**DIRECȚIA SANITARĂ VETERINARĂ ȘI PENTRU SIGURANȚA
ALIMENTELOR ARGES**

RAPORT DE ACTIVITATE 2009

**DIRECȚIA SANITARĂ VETERINARĂ și pentru SIGURANȚA
ALIMENTELOR ARGES**

Localitatea Pitești, str. Calea Câmpulung, nr. 4, județul Argeș

Tel. 0248/211199, 0248/216634, Fax: 0248/212532, e-mail: arges_dsv@rdspt.ro

BIROU SĂNĂTATE ȘI BUNĂSTARE ANIMALĂ

În perioada 01.01.2009 – 31.12.2009, s-a urmărit realizarea acțiunilor sanitare veterinare cuprinse în “Programul de supraveghere, profilaxie și combatere a bolilor, de prevenire a transmiterii de boli de la animale la om, de protecția mediului, de respectarea normelor privind bunăstarea și protecția animalelor.”

1. SUPRAVEGHERE BOLI – Lista “A” a O.I.E.

S-a făcut atât prin examene clinice cât și prin examene de laborator (probe serologice recoltate de la animalele din speciile receptive):

DENUMIREA BOLII	PROGRAM (probe)	REALIZAT (probe)	PROCENT
Boala veziculoasă a porcului	240	230	95,8 %
Bluetongue	1.800	1.910	106,11 %
Pesta porcină clasică	4.300	3.519	81,84 %
Influenta aviară	1099	851	77,43 %
Pseudopesta aviară	1.600	1.010	63,1 %

2. SUPRAVEGHERE BOLI – Lista “B” a O.I.E.

S-a făcut atât prin examene de laborator, cât și prin testări alergice efectuate pe speciile de animale receptive:

Localitatea Pitești, str. Calea Câmpulung, nr. 4, județul Argeș

Tel. 0248/211199, 0248/216634, Fax: 0248/212532, e-mail: arges_dsv@rdspt.ro

Denumirea bolii	Program (probe)	Realizat (probe)	Procent
Rabie	48	35	72,9 %
Bruceleză bovină	60.800	58.132	95,6 %
Bruceleză ovină	26.200	24.804	94,6 %
Bruceleză porcină	300	763	254,3 %
A.I.E	15.000	15.565	103,7 %
L.E.B.	60.800	55.790	91,76 %
Tuberculoză	80.000	77.161	96,45 %
P.R.R.S.	0	220	In afara programului
E.S.B.	1.200	1.234	102,8 %

1. IMUNIZĂRI BOLI – Lista “A” a O.I.E.

S-au vaccinat preventiv efectivele de porcine contra pestei porcine clasice, cât și efectivele de păsări (galinacee) contra pseudopestei aviare (Boala de Newcastle) după cum urmează:

Denumirea bolii	Program (capete)	Realizat			Procent
		(capete)			
Pesta porcina clasică (g.p)	240.000	235.644			98,19 %
Pseudopesta aviară	7.200.000	11.516.545	9.248.761 (exploatații)	2.267.784 (g.p.)	159,95 %

2. IMUNIZĂRI BOLI – Lista “B” a O.I.E.

S-au vaccinat preventiv efectivele de bovine, ovine, cabaline contra antraxului , efectivul existent de carnișiere contra rabiei, cât și efectivele de porcine din exploatațiile comerciale contra colibacilozei, anaerobiozei, leptospirozei, parvovirozei, după cum urmează:

Denumirea bolii	Program (capete)	Realizat (capete)	Procent
Antrax bovine	70.000	76.087	108,7 %
Antrax cabaline	15.000	17.358	115,7%
Antrax ovine	90.000	172.975	192,2%
Rabie câini	104.000	100.275	96,4%
Rujet	0	8.891	In afara programului
Colibaciloză porci	0	3.834	In afara programului
Anaerobioză porci	0	3.834	In afara programului
Leptospiroză porci	0	88	In afara programului
Parvoviroză porci	0	5.943	In afara programului
Boala de Glasser	0	400	In afara programului

1. FOCARE RABIE SILVATICĂ

Au fost depistate și s-au luat măsuri de combatere în 10 focare de rabie apărute la animale sălbatice (vulpi), după cum urmează:

Nr. focare	Localitate	Data declarării	Nr. focare	Localitate	Data declarării	Data stingerii
1	Com. Arefu sat Câpățâneni	06.04.2009	1	Com. Băbana	29.10.2008	30.01.2009
1	Oraș Câmpulung	07.04.2009	1	Com. Brădulet	24.10.2008	28.04.2009
1	Oraș Costești sat Broșteni	15.04.2009	1	Com. Brăduleț	13.01.2009	28.04.2009
1	Com. Ungheni sat Humele	27.04.2009	1	Com. Arefu sat Câpățâneni	06.04.2009	30.07.2009
1	Com. Cepar sat Valea Măgurei	03.06.2009	1	Oraș Câmpulung	07.04.2009	07.07.2009
1	Com. Tigveni sat Bârseștii de Sus	22.06.2009	1	Oras Costești Sat Broșteni	15.04.2009	30.07.2009
1	Com. Buzoiești sat Șerboieni	25.09.2009	1	Com. Ungheni sat Humele	27.04.2009	27.07.2009
1	Oraș Curtea de Argeș	22.10.2009	1	Com. Cepar Sat Valea	03.06.2009	29.10.2009

				Măgurei		
			1	Com. Tigveni sat Bârseștii de Sus	22.06.2009	29.10.2009
			1	Com. Buzoiești Sat Șerboieni	25.09.2009	28.12.2009

1. FOCARE RABIE DOMESTICA

Au fost depistate și s-au luat măsuri de combatere în 4 focare de rabie apărute la animale domestice, după cum urmează:

Nr. focare	Specie	Localitate	Data declarării	Data stingerii
1	Carnasiere (pisică)	Com. Bascov	14.11.2008	18.02.2009
1	Cabaline	Com. Beleți - Negrești	27.10.2008	27.04.2009
1	Carnasiere (pisică)	Com. Stolnici	29.07.2009	2010
1	Carnasiere (pisică)	Com. Baiculești	11.11.2009	2010

1. FOCARE Anemie Infecțioasă Ecvină

Au fost depistate și s-au luat măsuri de combatere în 16 focare de Anemie Infecțioasă Ecvină apărute la cabaline, după cum urmează:

Nr. focare	Localitate	Data declarării	Nr. focare	Localitate	Data declarării	Data stingerii
1	Com. Mihăiești Sat Mihăiești	23.02.2009	1	Com. Arefu	02.04.2007	26.02.2009
2	Com. Mihăiești Sat Rudeni	02.03.2009	1	Com. Țițești	24.04.2008	28.04.2009
1	Com. Bălilești Sat Valea Mare	23.02.2009	1	Com. Davidești	13.03.2008	28.04.2009
1	Com. Poienarii de Muscel Sat Jugur	18.03.2009	1	Com. Mioarele	23.03.2007	28.04.2009
1	Com. Tigveni sat Bârseștii de Sus	30.03.2009	1	Com. Poienarii de Muscel	12.04.2007	28.04.2009
1	Com. Berevoiești sat Valea Satului	18.03.2009	1	Com. Albeștii de Muscel	05.06.2007	14.04.2009
1	Com. Berevoiești Sat Bratia	13.04.2009	1	Com. Mihăiești	08.04.2008	14.04.2009
			1	Com. Mihăiești	11.05.2007	14.04.2009
			1	Com. Bălilești	05.06.2007	22.04.2009
			1	Com. Mihăiești Sat Rudeni	02.03.2009	30.09.2009
			1	Com.	23.02.2009	27.08.2009

Localitatea Pitești, str. Calea Câmpulung, nr. 4, județul Argeș

Tel. 0248/211199, 0248/216634, Fax: 0248/212532, e-mail: arges_dsv@rdspt.ro

	Bălilești Sat Valea Mare		
1	Com. Băbana	11.06.2007	20.11.2009
1	Com. Brăduleț	25.03.2009	27.10.2009
1	Com. Berevoiești	21.03.2008	25.05.2009
1	Com. Davidești	20.03.2008	28.04.2009
1	Pitești	16.06.2008	2010

. FOCARE Leucoză Enzootică Bovină

Au fost depistate și s-au luat măsuri de combatere în 3 focare de Leucoză Enzootică Bovină apărute la bovine, după cum urmează :

NR. FOCARE	LOCALITATE	DATA DECLARĂRII	DATA STINGERII
1	Com. Stâlpeni	17.06.2009	28.12.2009
1	Com. Izvorul	11.06.2009	29.12.2009
1	Com. Miroși	17.09.2009	2010

- S-a urmărit respectarea normelor sanitare veterinare privind:
 - bunăstarea animalelor de fermă;
 - biosecuritatea;
 - profilaxia specifică a interdicției de administrare a proteinelor de origine animală în hrana animalelor de fermă,
- executându-se un număr total de 108 controale :

- 3 controale la exploatații de bovine
- 17 controale la exploatații de păsări
- 80 controale la exploatații de porcine
- 3 controale la centre colectare ovine
- 1 control la grădina zoologică
- 4 controale la adăposturi de câini

* S-a urmărit respectarea normelor sanitare veterinare privind:

- protecția animalelor pe timpul transportului,

executându-se un număr total de 46 controale în târguri și pe diferite trasee de deplasare a animalelor.

* S-au executat 3 controale la unități de abatorizare a animalelor, unde s-au prelucrat “instrucțiunile privind standardele minime de protecție a animalelor în timpul sacrificării sau uciderii”, cât și modul de respectare al acestor standarde.

* S-au controlat 54 farmacii, 15 cabinete veterinare pentru animale mici, 5 depozite farmaceutice, 91 cabinete veterinare concesionate și 2 C.S.V.Z – uri urmărindu-se:

- depozitarea;
- păstrarea și comercializarea produselor medicinale veterinare;
- realizarea acțiunilor sanitare veterinare conform “Programului de supraveghere, profilaxie și combatere a bolilor, de prevenire a transmiterii de boli de la animale la om, de protecția mediului, de respectarea normelor privind bunăstarea și protecția animalelor – 2009.”

* În perioada 01.01. – 31.12.2009 s-au aplicat în timpul efectuării de controale în târgurile săptămânale, exploatații de animale și cabinete veterinare concesionate un număr de 13 sancțiuni contravenționale în valoare de 43.000 lei și 4 avertismente.

BIROU INTEGRARE EUROPEANA, IDENTIFICARE ȘI ÎREGISTRARE ANIMALE

Localitatea Pitești, str. Calea Câmpulung, nr. 4, județul Argeș

Tel. 0248/211199, 0248/216634, Fax: 0248/212532, e-mail: arges_dsv@rdspt.ro

În conformitate cu atribuțiunile specifice s-a preluat toată legislația sanitară veterinară elaborată de Uniunea Europeană, legislație care se aplică și în România, prelucrându-se și distribuindu-se serviciilor de specialitate toate normele sanitare veterinare nou-apărute, astfel:

- 92 Decizii;
- 97 Regulamente
- 6 Directive.

Toate aceste documente au fost transmise atât în format electronic cât și pe hartie și sunt arhivate la nivelul biroului.

În domeniul identificării și înregistrării animalelor și exploatațiilor s-a reușit încheierea unui Acord cadru, pe patru ani, cu medicii veterinari de liberă practică împuterniciți pentru această activitate, rezolvându-se astfel problema din punct de vedere contractual, problemă care a creat dificultăți în anii anteriori.

În cursul anului 2009 au fost identificate și înregistrate un număr de:

- 23 888 cap.bovine;
- 52 537 cap.ovine;
- 8874 cap.caprine;
- 113 850 cap.suine.

S-au eliberat și distribuit proprietarilor un număr de 23 888 pasapoarte pentru bovine și aprox.1000 pasapoarte duplicat pentru bovine.

Proprietarilor de animale de companie care au dorit să călătorească în țări ale Uniunii Europene, împreună cu acestea, li s-au legalizat un număr de 2003 pasapoarte pentru câini, pisici și dihorni domestici.

Au fost monitorizate exploatațiile comercialele profesionale de animale și cele nonprofesionale, în cursul anului fiind efectuate un număr de :

- 3972 inspecții în exploatații pentru bovine;
- 633 inspecții în exploatații pentru ovine;
- 230 inspecții în exploatații pentru caprine;
- 3819 inspecții în exploatații pentru suine.

A fost asigurată toată logistica necesară desfășurării activității de identificare și înregistrare animale, receptionându-se și distribuindu-se către medicii veterinari de liberă practică împuterniciți echipamentele de calcul și comunicații, mijloacele de identificare (crotaliile) pentru toate speciile supuse programului național de identificare (bovine, ovine, caprine și suine) și aplicatoarele acestora, formularele autocopiante în așa fel încât activitatea să se desfășoare în condiții normale, fără disfuncționalități.

S-a colaborat cu alte instituții județene implicate în acordarea subvențiilor primite de către crescătorii de animale, în special APIA Argeș, eliberându-se către aceștia extrasul exploatației nonprofesionale, necesar primirii subvențiilor pe cap de animal acordate de Uniunea Europeană și Guvernul României.

COMPARTIMENTUL SIGURANTA ALIMENTELOR

A. Evaluarea realizării Planului cifric și a Programului de supraveghere și control în anul 2009.

1. Controale efectuate

Nr. crt.	Sectorul	Plan cifric stabilit	Acțiuni în cadrul Programului de supraveghere și control în anul 2009	Grad de realizare (%)	Observații
1	Fabricarea pâinii, fabricarea prăjiturilor a produselor proaspete de patiserie	384	407	105.9	0
2	Fabricarea produselor de morărit	78	35	44.8	În decursul anului 2009 o parte din unitățile din catagrafie și-au sistat activitatea. O parte din unitățile supuse controlului sanitar veterinar și pentru siguranța alimentelor se află

Nr. crt.	Sectorul	Plan cifric stabilit	Acțiuni în cadrul Programului de supraveghere și control în anul 2009	Grad de realizare (%)	Observații
					la distanțe mari între ele
3	Fabricarea biscuiților și pișcoturilor, fabricarea prăjiturilor și a produselor conservate de patiserie	24	14	58.3	O unitate cu frecvență mare de control a funcționat cu intermitențe ceea ce a împiedicat respectarea frecvenței mari de inspecție
4	Fabricarea amidonului și a produselor din amidon	0	0	0	0
5	Prelucrarea și conservarea fructelor și legumelor	60	45	75	0
6	Fabricarea sucurilor de fructe și legume	0	0	0	0
7	Fabricarea uleiurilor și grăsimilor vegetale	6	1	16.66	Pe teritoriul județului mai există o singură unitate care s-a transformat în unitate de prestări servicii
8	Fabricarea margarinei și a altor produse comestibile similare	0	0	0	0
9	Prelucrarea și conservarea cartofilor	6	0	0	Nu există nici o unitate care să desfășoare activitate în acest domeniu
10	Fabricarea zaharului	0	0	0	0
11	Fabricarea produselor din cacao a ciocolatei și a produselor zaharoase	12	13	108.3	0
12	Fabricarea macaroanelor taiteilor cus cusului și a altor produse făinoase similare	0	0	0	0

Nr. crt.	Sectorul	Plan cifric stabilit	Acțiuni în cadrul Programului de supraveghere și control în anul 2009	Grad de realizare (%)	Observații
13	Prelucrarea ceaiului și a cafelei	0	0	0	0
14	Fabricarea condimentelor	21	10	47.6	0
15	Fabricarea altor produse alimentare	3	5	166.66	0
16	Fabricarea băuturilor alcoolice distilate și a alcoolului etilic de fermentație	18	8	44.4	Pe teritoriul județului mai există două unități care funcționează .
17	Fabricarea vinurilor din struguri	24	6	25	Pe teritoriul județului mai există o singură unitate care funcționează
18	Fabricarea cidrului și a vinului din fructe	0	0	0	0
19	Fabricarea altor băuturi nedistilate, obținute prin fermentare	0	0	0	0
20	Fabricarea berii	0	0	0	0
21	Fabricarea maltului	0	0	0	0
22	Fabricarea înghețatei de origine vegetală	0	2	>100	0
23		24	18	75	Unitățile supuse controlului sanitar

Nr. crt.	Sectorul	Plan cifric stabilit	Acțiuni în cadrul Programului de supraveghere și control în anul 2009	Grad de realizare (%)	Observații
	Producția de băuturi răcoritoare nealcoolice, producția de ape minerale, ape de izvor și alte ape îmbuteliate				veterinar și pentru siguranța alimentelor se afla la distanțe mari între ele
24	Depozite de seminte de consum	24	23	95.8	0
25	Depozite de legume și fructe	18	13	72.2	Depozitele de legume fructe s-au inspectat mai ales în baza NS 2921/2008 nefiind prinse în aceasta raportare
26	Depozite de alte produse alimentare	192	226	117.7	0
27	Comert cu ridicata	84	46	54.76	0
28	Comert cu amanuntul exclusiv supermarketuri/ hipermarketuri	300	174	58	0
29	Supermarket/hipermarket	75	72	96	0
30	Restaurante	0	0	0	0
31	Baruri	0	0	0	0
32	Cantine si alte unitati de preparare a hranei (catering)	0	0	0	0

Nr. crt.	Sectorul	Plan cifric stabilit	Acțiuni în cadrul Programului de supraveghere și control în anul 2009	Grad de realizare (%)	Observații
33	Unitati de imbuteliere, ambalare	9	2	22.2	SC PIC SA a încetat activitatea
34	Fabrici nutreturi combinate	0	0	0	0
35	Unitati de procesare soia (fabrici de procesare carne)	18	9	50	0
TOTAL		1380	1129	81.81	0

2. Probe prelevate

Probe prelevate	Plan cifric stabilit	Acțiuni în cadrul Programului de supraveghere și control în anul 2009	Grad de realizare (%)	Observații
Teste de sanitație	234	186	79.48	Pentru trimestrul II planul cifric a fost aprobat cu întârziere nemaexistând timp fizic pentru îndeplinirea lui.În trimestrele următoare nu s-a mai admis prelevarea unor probe rămase neprelevate în trimestrele anterioare
Criterii microbiologice	180	120	66.6	Pentru trimestrul II planul cifric a fost aprobat cu întârziere nemaexistând timp fizic pentru îndeplinirea lui.În trimestrele următoare nu s-a mai admis prelevarea unor probe rămase neprelevate în trimestrele anterioare
Contaminanți	215	214	99.53	Nu s-a găsit pentru recoltare produsul specificat în programul strategic în depozit de destinație
	75	69	92	În unitățile de prelucrare legume-fructe

Localitatea Pitești, str. Calea Câmpulung, nr. 4, județul Argeș

Tel. 0248/211199, 0248/216634, Fax: 0248/212532, e-mail: arges_dsv@rdspt.ro

Aditivi				de pe raza județului nostru nu se fabrică produsul legume și fructe deshidratate ,doar conserve de legume și fructe fapt pentru care nu s-a mai realizat prelevarea în trimestrul IV a trei probe de sulfiți și trei de benzoați
Reziduuri pesticide	16	16	100	0
Contaminare radioactivă	28	28	100	0
Tratare radiatii ionizante	1	1	100	0
OMG	18	18	100	0
Melamina	42	42	100	0
Alergeni	15	10	66.6	Pentru trimestrul II planul cifric a fost aprobat cu întârziere nemaieexistând timp fizic pentru îndeplinirea lui.În trimestrele următoare nu s-a mai admis prelevarea unor probe rămase neprelevate în trimestrele anterioare
TOTAL	789	704	89.22	0

B. Participări la cursuri de instruire (inclusiv TAIEX).

1. Aspecte practice privind controlul oficial al etichetării – alimente , alimente noi , mențiuni de sănătate și nutriționale , organisme modificate genetic – 17-18 septembrie 2009
2. Aspecte privind gestionarea crizelor în domeniul alimentelor – 08.12.2009
3. Auditarea activității autorităților competente privind controlul oficial al alimentelor 15 decembrie 2009

C. Instruiri, întâlniri cu agenții economici.

Ședință de lucru cu reprezentanții legali ai unităților de morărit privind prelevarea de probe în vederea analizării microbiologice și fizico-chimice în cadrul LSVSA Argeș

D. Sistemul Rapid de Alertă pentru Alimente și Furaje (SRAAF)

		Numar
--	--	--------------

Localitatea Pitești, str. Calea Câmpulung, nr. 4, județul Argeș

Tel. 0248/211199, 0248/216634, Fax: 0248/212532, e-mail: arges_dsv@rdspt.ro

Județ: Argeș		
Notificări de piață inițiate (originale)	Notificări de alertă	3
	Notificări informative	2
	Total	5
Notificări de informații adiționale (în care a fost implicat județul/ municipiul București)	Notificări de alertă	23
	Notificări informative	14
	Total	37

E. Alte activități:

1. Participări la misiuni de evaluare din partea experților Uniunii Europene

2. Altele

F. Deplasări externe:

G. Dificultăți

Personal insuficient în cadrul compartimentului de siguranța alimentelor și standarde mărci și calitatea alimentelor (4 persoane , din care pe o perioada de aproape 5 luni o persoană a fost lipsă).

O parte din unitățile supuse controlului sanitar veterinar și pentru siguranța alimentelor se află la distanțe mari între ele fapt pentru care în unele zile se poate face control la un număr mic de unități.

În afara programului strategic personalul existent s-a ocupat și cu rezolvarea problemelor impuse de diverse note de serviciu , alerte , prelevări de probe contra cost , inspecții în vederea eliberării DISA conform ORD.111/2008 , eliberarea de notificări pentru avizarea unor proiecte din cadrul PNDR , întocmirea de rapoartări săptămânale , de sfârșit de lună și de trimestru.

În cadrul Programului de Supraveghere și Control în anul 2009 la capitolul probe au fost cazuri în care nu s-a putut preleva un anumit produs dintr-o anumită unitate , specificat în programul cifric datorită inexistenței acelu produs.

Pentru trimestrul II planul cifric a fost aprobat cu întârziere nemaexistând timp fizic pentru îndeplinirea lui . În trimestrele următoare nu s-a mai admis prelevarea unor probe rămase neprelevate în trimestrele anterioare.

În decursul anului 2009 o parte din unitățile din catagrafie și-au sistat activitatea .

Lipsa mijloacelor de transport în număr suficient pentru necesitățile compartimentului.

BIROUL IGIENĂ ȘI SĂNĂTATE PUBLICĂ VETERINARĂ

În cursul acestui an , Biroul de Igienă și Sănătate Publică Veterinară din cadrul Direcției Sanitar Veterinare și pentru Siguranța Alimentelor , a avut ca activități prioritare următoarele :

- întocmirea programului strategic și urmărirea realizării acestuia ;
- evaluarea unităților de producție (unități de tăiere , procesare carne , procesare lapte) ,atât unitățile din categoria A , cât și cele care au solicitat perioada de tranziție și au fost reclasificate în categoria C;
- controlul unităților de depozitare și comercializare a produselor alimentare de origine animală , în special supermarketurile , piețele agroalimentare , precum și unitățile de alimentație publică ;
- controlul unităților procesare lapte și a unităților de panificație , care distribuie produse în teritoriu în cadrul programului guvernamental „ lapte și corn „;
- instruirea personalului veterinar și a procesatorilor de lapte-carne în vederea cunoașterii și implementării legislației comunitare în teritoriu ;
- verificarea dosarelor în vederea autorizării

veterinare a obiectivelor conform Ord.nr. 93 /2008 și a înregistrării sanitare veterinar conform Ordinului 111 / 2008 , cu modificările și completările ulterioare (Ord. 13 / 2009) .

- întocmirea situațiilor trimestriale și anuale în

domeniul igienei și sănătății publice veterinar și transmiterea acestora .

În cursul anului 2009 programul strategic a fost realizat , prin recoltare de probe în vederea depistării unor zoonoze , cât și în cadrul supravegherii sanitare veterinar a unităților care prelucrează , depozitează și valorifică produse de origine animală , astfel :

OBIECTIV	PLAN PROBE AN	REALIZAT PROBE AN
Exam.trichineloză	10 200	69 657
Abatoare	108	109
Unit. Procesare carne	160	216
Exploatații anim. Producătoare	108	126

18

Localitatea Pitești, str. Calea Câmpulung, nr. 4, județul Argeș

Tel. 0248/211199, 0248/216634, Fax: 0248/212532, e-mail: arges_dsv@rdspt.ro

lapte		
Unit. Procesare lapte	100	242

-din cele 69 657 probe analizate pentru decelarea Trichinellei spiralis a fost depistat un singur caz pozitiv la porcinele sacrificate în gospodăriile populației . Cazul a fost depistat înainte de a fi pus în consum , deci neavand cazuri de îmbolnăvire la om .

În cursul acestui an au fost evaluate unitățile de producție (abatoare , fabrici de procesare carne , lapte , centre de ambalare și reambalare etc , în functie de gradul de risc :

- unități cu grad de risc ridicat ;
- unități cu grad mediu ;
- unități cu grad scazut ;

Evaluarea acestor unități se va face în funcție de gradul de risc .

În ceea ce privește îmbunătățirea calității laptelui materie primă au fost efectuate controale , au fost recoltate probe de lapte materie primă de la exploatațiile de animale și unități de procesare lapte .

Au fost verificate unitățile procesare lapte și unitățile de panificație,din județ ,care furnizează produse în cadrul programului „ lapte și corn „ .

Au fost efectuate în acest an un număr de 585 controale la unitățile care sunt supuse controlului sanitar veterinar din care :

OBIECTIV	NR.CONTROALE EECTUATE
Unit.de procesare: carne , lapte	138
Unități comerciale	1496
Unități de alimentatie publică	496
Depozite alimentare	111
Piețe	88
Cantine	62
Hipermarketuri	66
Carmangerii,măcelării	47
Alte unități	30

În urma acestor controale s-au luat următoarele măsuri:

-s-au confiscat următoarele produse :

	Cantitati
--	-----------

Produce confiscat	Kg
Carne ongulate	11740 kg
Carne pasăre	31830 kg
Produse carne	89370 kg
Peste si prod. peste	29700 kg
Lapte	10 hl
Produse lactate	83.14 hl
Ouă	78,4 mii buc.
Conserve	200 buc
Alte produse	43680 kg

in valoare totală de 3 638 886 ,44 lei.

In cursul acestui an s-au intensificat controalele in unitățile de industrie alimentară , atit in domeniul cărnii roșii , cat și in domeniul laptelui. S- au efectuat controalele in unitățile de alimentație publică , unitățile comerciale , piețe agroalimentare .

De asemenea au fost efectuate controalele in unitățile de depozitare și comercializare produse alimentare de origine animala , în special supermarketurile , inclusiv piețele agroalimentare , monitorizandu-se zilnic activitatea in domeniul igienei veterinare pentru eliminarea riscului aparitiei gripei A H1N1, conform Notei 7577/28.05.2009 . S-au verificat conditiile de funcționare , modul de aprovizionare si depozitare a materiilor prime in aceste unități . In piețele agroalimentare s-au verificat condițiile de comercializare a laptelui crud si a produselor lactate .

Au fost efectuate , în cursul acestui an ,ședințe de instruire cu medicii veterinari de la circumscripțiile sanitare veterinare și pentru siguranța alimentelor , cu medicii veterinari zonali, cat si cu medicii veterinari de stat angajați conform Ord 64 / 2007 , modificat cu Ord. 112 / 2008 , au fost prezentate toate problemele noi legate de legislație și au fost atenționati din nou legat de marea responsabilitate pe care o avem cu toții în tot ceea ce inseamna integrare europeana în domeniul sanitar veterinar.

De asemenea au fost efectuate ședințe de instruire cu procesatorii de lapte și carne , au fost prelucrate actele normative noi și au fost instruiți in legătură cu întocmirea unor noi programe de restructurare modernizare pentru unitățile care au solicitat perioada de tranziție cu termene de finalizare eșalonate pe o perioada de 1 an , pentru unitățile de carne și 2 ani pentru unitățile de lapte . Unitățile procesatoare de lapte au fost atenționate în scris că nu vor mai putea funcționa dacă nu vor avea centre de colectare lapte materie primă corespunzătoare și laptele prelucrat să fie conform .

Biroul de Igiena si Sănătate Publică a eliberat , conform Protocolului 1599 din 03.03.2008 , in vederea obținerii de fonduri europene ,următoarele documente :

- 254 de negații pentru obiective care nu fac obiectul controlului sanitar veterinar ;
- 62 notificari pentru obiective supuse controlului sanitar veterinar .

În cursul acestui an a fost verificată documentația si eliberate următoarele documente de autorizare si înregistrare :

DOCUMENTUL	NR. DOC. ELIBERATE
Autorizări unități carne	12
Autorizări unități lapte	3

Autorizări unități de reambalare	2
Autorizări mijloace de transport	389
Înregistrări sanit. vet.	670

BIROUL INSPECȚIE ȘI CONTROL

Programul de inspecție și control pe anul 2009 este în concordanță cu programul Autorității Naționale Sanitare Veterinare și pentru Siguranța Alimentelor și este aprobat de către conducerea DSVSA Argeș. În acest an au fost controlate și inspectate următoarele obiective :

Nr crt	IGIENĂ SĂNĂTATE PUBLICĂ VETERINARĂ	NUMĂR CONTROALE ȘI INSPECȚII
1.	ABATOARE	15
2.	UNITĂȚI REAMBALARE	2
3.	UNITĂȚI PROCESARE CARNE	24
4.	UNITĂȚI PROCESARE LAPTE	4
5.	UNITĂȚI PRODUCERE CARNE TOCATĂ, PREPARATĂ	3
6.	DEPOZITE FRIGORIFICE	5
7.	CENTRE COLECTARE LAPTE	33
8.	MĂCELĂRII	93
9.	PIEȚE	25
10.	CARMANGERII	9
11.	STUPINE	43
12.	RESTAURANTE	88
13.	PIZZERII	12
14.	CANTINE	67
15.	LABORATOR COFETĂRIE, PATISERIE	20
16.	COFETĂRII	2
17.	MAGAZINE ALIMENTARE	298
18.	SUPERMARKET/HIPERMARKET	37
19.	CATERING	13

20.	CSVSA	14
21.	PESCĂRII	19
22.	DEPOZITE ALIMENTARE	35
23.	PENSIUNI	17
24.	CENTRE COLECTARE MIERE	2
25.	UNITĂȚI FABRICARE ÎNGHEȚATĂ	2
26.	ALTE UNITĂȚI	16
	TOTAL	898
	SĂNĂTATE ANIMALĂ	
1.	CREȘTEREA BOVINELOR	5
2.	CREȘTEREA PĂSĂRILOR	16
3.	CREȘTEREA SUINELOR	12
4.	CREȘTEREA BOVINELOR	2
5.	CREȘTEREA ALTOR ANIMALE	1
6.	EXPLOATAȚII NONPROFESIONALE	218
7.	TÂRGURI ȘI OBOARE	10
8.	DEPOZITE PENTRU MEDICAMENTE VETERINARE	3
9.	STAȚII INCUBAȚIE	2
10.	FARMACII	38
11.	PUNCTE FARMACEUTICE VETERINARE	4
12.	STÂNE	3
13.	INCINERATOARE	4
14.	ACVACULTURĂ	4
15.	ADĂPOSTURI PENTRU CĂINI	4
16.	CABINETE VETERINARE	16
17.	CSVZ	11
18.	GRĂDINI ZOOLOGICE	1
19.	UNITĂȚI DDD	2
20.	CABINETE VETERINARE CONCESIONATE	95
	TOTAL	451
	SIGURANȚA ALIMENTELOR	
1.	UNITĂȚI DE FABRICARE A PÂINII, SPECIALITĂȚILOR DE PANIFICAȚIE	174
2.	UNITĂȚI PENTRU FABRICAREA BISCUIȚILOR, PIȘCOTURILOR, A PRODUSELOR DE PATISERIE ȘI PRĂJITURILOR CONSERVATE	10
3.	LABORATOARE PATISERIE NONANIMAL	1
4.	UNITĂȚI DE FABRICARE A PRODUSELOR	15

	DE MORĂRIT	
5.	UNITĂȚI DE FABRICARE A PRODUSELOR DIN CACAO SAU A CIOCOLATEI, A PRODUSELOR ZAHAROASE	6
6.	UNITĂȚI DE PRELUCRARE, CONSERVARE A FRUCTELOR ȘI LEGUMELOR	25
7.	UNITĂȚI DE FABRICARE A ULEIURILOR ȘI A GRĂȘIMILOR VEGETALE	1
8.	UNITĂȚI PENTRU FABRICAREA VINURILOR	2
9.	UNITĂȚI PENTRU FABRICAREA DE APE MINERALE ȘI BĂUTURI RĂCORITOARE NEALCOOLICE	9
10.	UNITĂȚI PENTRU FABRICAREA CONDIMENTELOR	7
11.	UNITĂȚI PENTRU FABRICAREA ALTOR PRODUSE ALIMENTARE NECLASIFICATE	2
12.	UNITĂȚI DE ÎMBUTELIERE ȘI AMBALARE A PRODUSELOR ALIMENTARE DE ORIGINE NONANIMALĂ	4
13.	DEPOZITE PENTRU PRODUSE DE ORIGINE NONANIMALĂ	133
14.	DEPOZITE PENTRU SEMINȚE DE CONSUM	8
15.	MAGAZINE ALIMENTARE NONANIMAL	36
16.	HIPERMARKET/SUPERMARKET	37
17.	ALTE OBIECTIVE	71
	TOTAL	541
	TOTAL GENERAL	1890

În urma celor 1890 de controale și inspecții efectuate, s-au constatat neconformități care au fost sancționate cu amenzi și avertismente, precum și suspendarea temporară sau interzicerea activității, după cum urmează:

**TABEL PRIVIND SANCTIUNILE ȘI AVERTISMENTELE
BIC SA – ANUL 2009**

Nr. Crt	ARTICOL	NUMĂR SANCTIUNI	VALOARE	DEFICIENȚĂ CARE A FOST CONSTATATĂ
1.	3 A 2	5	5000	Vânzarea, înstrăinarea, cumpărarea de animale fără documente prevăzute de legislația sanitară veterinară în vigoare
2.	4 A 1	14	45600	Manipularea produselor alimentare cu încălcarea normelor sanitare veterinare și pentru siguranța alimentelor
3.	4 A 2	8	8000	Comercializarea directă către consumatorul final în spații necorespunzătoare sau neaprobate sanitar veterinar
4.	4 A 5	20	97600	Nerespectarea normelor stabilite de Autoritatea Sanitară Veterinară și pentru Siguranța Alimentelor privind întreținerea spațiilor de prelucrare, depozitare și de valorificare a produselor alimentare
5.	4 A 6	3	30000	Ambalarea și etichetarea necorespunzătoare a produselor alimentare în vederea depozitării, transportului și valorificării și comercializarea acestora neetichetate potrivit legislației în vigoare
6.	4 a 8	3	20000	Nerespectarea normelor sanitare veterinare și pentru siguranța alimentelor privind condițiile de depozitare a produselor alimentare
7.	4 A 11	7	31000	Nerespectarea normelor sanitare veterinare și pentru siguranța alimentelor privind condițiile de comercializare a cărnii de pasăre
8.	5 A 6	2	1400	Sacrificarea animalelor fără asomare
9.	7 A 1	1	2500	Neanunțarea de către persoane fizice sau juridice a începerii sau sistării activității supuse controlului sanitar veterinar și pentru siguranța alimentelor
10.	7 A 3	2	5000	Folosirea în unitățile alimentare a ambalajelor, ustensilelor, recipientelor și utilajelor în stare insalubră

	TOTAL	65	246100	
--	--------------	-----------	---------------	--

AVERTISMENTE APLICATE = 24 - pentru necompletarea corespunzătoare a tabelor TBC, pentru nerespectarea corespunzătoare a spațiilor de lucru, pentru nerespectarea în totalitate a criteriilor de compatibilitate a produselor alimentare, pentru neîntocmirea fișelor de necropsie și a examenului clinic.

În cursul anului 2009 s-a procedat la suspendarea temporară a activității a 8 societăți comerciale, după cum urmează:

- SC Montan Star Trading SRL-centru colectare lapte Hârsești
- SC Montan Star Trading SRL-centru colectare lapte Stolnici
- SC Montan Star Trading SRL-centru colectare lapte Ungheni
- SC Montan Star Trading SRL-centru colectare lapte Buzoiești
- SC Montan Star Trading SRL-centru colectare lapte Găujan
- SC Montan Star Trading SRL –centru colectare lapte Humele
- SC Montan Star Trading SRL-centru colectare lapte Colțu
- Sc Mibos Project SRL- moară Câmpulung

În urma controlului efectuat în târgul săptămânal Curtea de Argeș, s-a constatat nerespectarea normelor de protecție și bunăstare a animalelor (porcine), motiv pentru care domnul Păiuș Petronel, comuna Drăgoiești, județul Vâlcea, a fost sancționat contravențional conform HG nr.984/2005 cu modificările și completările ulterioare, cu amendă în valoare de 600 lei.

Pentru înstrăinarea de bovine fără documente sanitare veterinare, Anghel Cristian și Constantin Gabriel din comuna Poiana Lacului, județul Argeș, au fost sancționați conform HG nr.984/2005 cu modificările și completările ulterioare, cu amendă în valoare de 1000 lei fiecare.

În data de 05.05.2009, o comisie din cadrul Biroului Inspecție și Control s-a prezentat la solicitarea organelor IPJ Argeș, în legătură cu două transporturi ilegale de carne efectuate de Marinescu Paul din comuna Seaca, Județul Olt și Petrișor Anton, din municipiul Roșiorii de Vede. Persoanele sus menționate au fost sancționate cu amenda în valoare de 100 lei fiecare, iar

cantitatea de 563,8 kg carne provenită de la cele două transporturi clandestine a fost denaturată și incinerată la incineratorul ADP Pitești.

În cursul lunii iunie, în urma unei sesizări înregistrată la Prefectura județului Argeș, în legătură cu existența a trei abatoare clandestine în satul Păduroi Vale, Comuna Poiana Lacului, la controlul efectuat nu s-au identificat urme care să ateste sacrificarea de animale în exploatațile reclamate.

În schimb, s-au constatat în exploatarea domnului Preda Cristian Mihai introducerea unei bovine fără documente sanitare veterinare, motiv pentru care a fost sancționat contravențional conform HG nr.984/2005 cu modificările și completările ulterioare, cu amendă în valoare de 1000 lei.

Ca urmare a notei de serviciu nr. 3332/05.08.2009, referitoare la respectarea condițiilor sanitare veterinare și pentru siguranța alimentelor, în incinta unităților din stațiile de distribuție a carburanților, consilieri din cadrul BIC, au controlat un număr de 40 magazine și restaurante.

Pentru manipularea produselor alimentare cu încălcarea normelor sanitare veterinare și pentru siguranța alimentelor, SC Petrom SA-stația nr.10 Câmpulung- magazin alimentar și SC Petrom SA- stația Pitești- restaurant, au fost sancționate contravențional conform HG nr.984/2005 cu modificările și completările ulterioare cu amendă în valoare de 5000 lei fiecare.

Conform notelor de serviciu nr. 3373/15.09.2009 și nr. 3382/22.09.2009, având obiectiv controlul respectării condițiilor sanitare veterinare și pentru siguranța alimentelor, trasabilitatea și normele nutriționale ale alimentelor în unități de învățământ - școli, creșe, grădinițe, s-au efectuat un număr de 23 controale în cantine școlare și 10 controale în grădinițe și școli în care se distribuie gratuit produsele "lapte și corn" conform OUG nr.96/2002 .

COMPARTIMENTUL ECONOMIC

Bugetul de venituri și cheltuieli pentru anul 2009 este repartizat pe următoarele capitole :

mii lei

DENUMIRE INDICATOR	PROGRAM 2009
Total venituri din care :	13.076,00

26

Localitatea Pitești, str. Calea Câmpulung, nr. 4, județul Argeș

Tel. 0248/211199, 0248/216634, Fax: 0248/212532, e-mail: arges_dsv@rdspt.ro

Venituri din prestari servicii si alte activitati	1.431,00
Diverse venituri	665,00
Subventii	10.980,00
Total cheltuieli din care :	13.076,00
Cheltuieli curente	<u>13.023,00</u>
- cheltuieli de personal	5.654,00
- cheltuieli cu bunuri si servicii	7.348,00
-alte cheltuieli(despagubiri)	21,00
Cheltuieli de capital	<u>53,00</u>

Fondurilor alocate și a resurselor proprii realizate s-au utilizat pe baza unei bune gestiuni financiare;

S-a asigurat legalitatea, regularitatea, economicitatea, eficiența utilizării fondurilor și administrarea patrimoniului instituției;

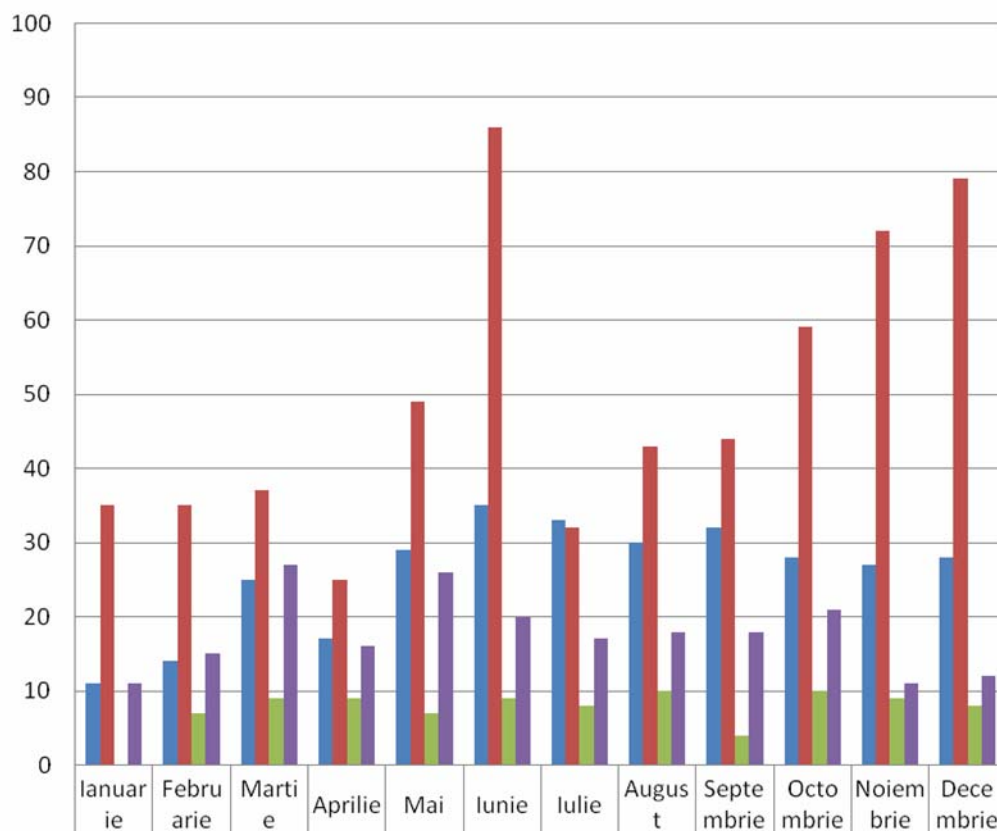
S-a asigurat integritatea patrimoniului instituției;

S-a avut în vedere eficientizarea cheltuirii fondurilor bugetare prin:

- eficientizarea cheltuirii fondurilor bugetare în strictă concordanță cu necesitățile stringente ale unității și cu disponibilitățile aprobate prin bugetul anual ;
- eficientizarea întocmirii necesarului de materiale consumabile, investiții de natura echipamente și aparatura de laborator , mobilier , mijloace de transport , aparatura birotică și alte active fixe, în corelație cu fondurile aprobate prin bugetul anual.

Evoluția veniturilor extrabugetare este prezentata alaturat:

VENITURI PROPRII DIN ACTIVITATEA SANITARĂ VETERINARĂ ÎN 2009



■ Taxe laborator	11	14	25	17	29	35	33	30	32	28	27	28
■ ORD 64	35	35	37	25	49	86	32	43	44	59	72	79
■ ORD 113	0,16	7	9	9	7	9	8	10	4	10	9	8
■ Taxe inregistrare	11	15	27	16	26	20	17	18	18	21	11	12

Astfel, se observă o creștere a acestora comparativ cu lunile ianuarie - aprilie 2009.

Din situațiile prezentate rezultă că veniturile extrabugetare au fost utilizate în cea mai mare parte pentru plata salariilor salariaților contractuali angajați cu contract de muncă pe perioada determinată în perioada ianuarie -aprilie 2009, urmând ca din luna mai ponderea acestora să scadă considerabil.

Luna	Total venituri	Cheltuieli salarii	%
------	----------------	--------------------	---

Localitatea Pitești, str. Calea Câmpulung, nr. 4, județul Argeș

Tel. 0248/211199, 0248/216634, Fax: 0248/212532, e-mail: arges_dsv@rdspt.ro

	extrabugetare	contractuali	
Ianuarie 2009	57.396	39.014	67,97
Februarie	70.384	32.940	46,80
Martie	97.421	60.627	62,23
Aprilie	66.802	35.875	53,70
Mai	109.579	35.878	33,66
Iunie	149.895	35.597	23,75
Iulie	90.399	37.317	41,28
August	101.347	33.799	33,35
Septembrie	97.539	33.801	34,65
Octombrie	118.246	33.801	28,64
Noiembrie	122.350	33.925	27,73
Decembrie	127.329	52.599	41,31
TOTAL GENERAL	1.208.688	465.173	38,49

Diferența dintre veniturile extrabugetare ramasa dupa plata salariilor contractualilor s-a utilizat pentru plata cheltuielilor gospodarești .

Situatia plăților efectuate de la inceputul anului pînă în prezent în cadrul DSVSA Arges, pe surse de finanțare, se prezintă astfel:

Luna	Plăți		
	Subvenții	Venituri proprii	Diverse venituri
Ianuarie	949.757	39.238	-
Februarie	1.086.459	55.027	-
Martie	1.469.132	105.105	-
Aprilie	372.413	64.076	-
Mai	381.683	98.134	-
Iunie	834.651	39.281	-
iulie	1.190.530	86.755	-
August	2.191.739	147.944	-
Septembrie	448.126	131.078	-
Octombrie	745.877	116.816	-
Noiembrie	167.982	179.169	-
Decembrie	1.083.228	146.065	103.157
TOTAL GENERAL	10.921.577	1.208.688	103.157

Menționez ca toți clienții restanți au fost notificați și s-au luat măsurile legale pentru încasarea debitelor.

Din analiza plăților efectuate se constată economii importante, mai ales la titlul I “Cheltuieli de personal”

Situația plăților la 31.12.2009, comparativ cu prevederile bugetare, se prezintă astfel:

Denumire indicator	Prevederi bugetare 2009	Plati 12 luni
1.Salarii baza	2.013.000	1.969.501
2.Salarii merit	5.000	4.862
3.Indemnizații conducere	80.000	65.251
4.Spor vechime	444.000	382.189
5.Spor condiții deosebite	1.080.000	996.094
6.Alte sporuri	422.000	380.232
7.Ore suplimentare	0	0
8.Fond premii	176.000	175.271
9.Prime vacanță	161.000	144.538

Activitatea de investiții a constat în:

- reabilitatea rețelei de apă rece și apă caldă menajeră, atât pentru laboratorul sanitar veterinar cât și pentru clădirea DSVSA;
- înlocuirea tâmplăriei uzate din lemn cu tâmplăriei PVC cu geam termopan.
- achiziția de aparatură de laborator (bidistilator, balanță analitică, trichinoscoape).

Activitatea de achiziții publice a ținut cont strict de necesarul pentru buna funcționare a instituției (s-a evitat crearea de stocuri fără mișcare) și s-a desfășurat cu respectarea prevederilor actelor normative în vigoare și încadrarea în bugetul de venituri și cheltuieli aprobat.

LABORATORUL SANITAR VETERINAR DE STAT

Laboratorul Sanitar Veterinar Argeş îşi desfășoară activitatea prin două compartimente , cel de Sănătate Animală cu secțiile de serologie , leptospiroze , leucoze , virusologie , histopatologie , parazitologie , anatomie patologică și bacteriologie , toxicologie, micologie , profil metabolic , protecția animalelor și a mediului și compartimentul de Siguranța alimentelor cu secțiile de bacteriologie alimentară și de chimie alimentară . Activitatea secțiilor mai sus amintite vizează îndeplinirea « Programului acțiunilor de supraveghere , prevenire și combatere al bolilor la animale, al celor transmisibile de la animale la om protecția animalelor și protecția mediului pe anul 2009 »

Prin activitatea secțiilor din cadrul Compartimentului de Sănătate animală au fost examinate în cursul perioadei raportate :

Nr. crt.	PROFILUL DE DIAGNOSTIC	REALIZAT 2009	
		PROBE	ANALIZE
1.	ANATOMIE PATOLOGICA	1166	1166
2.	BACTERIOLOGIE	2820	21868
3.	VIRUSOLOGIE	80669	83091
4.	SEROLOGIE	104603	109197
5.	HISTOPATOLOGIE	1270	5084
6.	PARAZITOLOGIE	1349	2151
7.	ECOPATOLOGIA SI PROTECTIA MEDIULUI	657	1473
8.	BIOTESTE	7	70

Prin activitatea Compartimentului de Siguranța alimentelor au fost examinate :

Nr. crt.	GRUPA DE PRODUSE	REALIZAT 2005	
		PROBE	ANALIZE
0.	1.	2.	3.

1.	Carne , preparate carne , semipreparate	1167	5345
2.	Conserve și semiconserve	48	192
3.	Pește și produse din pește	42	126
4.	Lapte consum și produse din lapte	2986	16358
5.	Ouă și produse din ouă	56	168
6.	Miere și produse din miere	79	273
7.	Produse de cofetărie	298	1490
8.	Condimente și adjuvanți	212	1180
9.	Apa	304	608
10.	Probe sanitare	2536	5072
11.	Probe sanitare carcase	163	163
12.	Faina și produse de panificație	64	384
13.	Produse vegetale tip salate	55	110

In urma activitatii de diagnostic și supraveghere in domeniul sănătății animale , in cursul anului in cadrul LSVSA Argeș au fost diagnosticate urmatoarele boli conform :

SITUATIA

bolilor din listele A , B, C – OIE diagnosticate in LSVS Pitești
in perioada anului 2009

Nr.crt.	Localitatea	Specia	Boala cod OIE	Nr.total de animale	Din care : bolnave sacrificate moarte
1	Mihaiești	cabaline	A205	1	1
2	Valea Mare Pravat	cabaline	A205	1	1

8	Mihaiești	cabaline	A205	2	2
9	Poienari Muscel	cabaline	A205	1	1
10	Berevoiești	cabaline	A205	1	1
11	Tigveni	cabaline	A205	1	1
12	Berevoiești	cabaline	A205	1	1
13	Arefu	vulpe	B058	1	1
14	Costești	vulpe	B058	1	1
15	Campulung	vulpe	B058	1	1
16	Ungheni-Sat Humele	vulpe	B058	1	1
17	Cepari	vulpe	B059	1	1
18	Tigveni	vulpe	B059	1	1
19	Izvoru	bovina	B108	1	1
20	Stâlpeni	Bovina	B108	1	1
21	Stolnici	Pisica	B059	1	1
22	Buzoiești	vulpe	B059	1	1
23	Miroși	bovina	B108	1	1
24	Curtea de Argeș	vulpe	B059	1	1
25	Baiculești	pisica	B059	1	1

In cadrul compartimentului de Sănătate animală din cadrul LSVSA Argeș în cursul anului trecut au fost examinate :

Localitatea Pitești, str. Calea Câmpulung, nr. 4, județul Argeș

Tel. 0248/211199, 0248/216634, Fax: 0248/212532, e-mail: arges_dsv@rdspt.ro

**Cauzele îmbolnavirii și morții la animale ,stabilite prin mijloace de laborator în perioada
anului 2009**

Nr.crt.	Specia si entitatea morbidă	Unitatea in care s-a diagnosticat boala (localit. propriet ar,etc.)	Felul și numarul probelor examinate		
			Total	Metoda folosită	d.c. probe pozitive
0	1.	2.	3.	4.	5.
1	Cabaline	0	0		
2	Bovine - FEC - Intoxicație OCI - TBC Lapte - FEC -mamita stafilococică	54 1 1 2 50 4 46	227 1 4 10 212 16 196		4 IDSA 196
3ă	Ovine / caprine -Fara etiologie cunoscută -Sindrom cong.acut	19 11 2 1	26 17 2 1		 IDSA 2 1

	-Echinococoză	1	1		1
	-Dictiocauloză	2	2		2
	-Fascioloză	2	3		3
	-Avort				
4	Porci	22	51		
	-Fară etiologie cunoscută	14	40	IDSA	9
	-Sindrom congestiv	6	9	IDSA	1
	-Septicemie colibacilară	1	1		
	-Necorespunzătoare	1	1		
5	Pasari	68	459		
	-Fară etiologie cunoscută	19	132	IDSA	23
	-Sindrom congestive acut	13	23		
	- Salmonella supraveghere	30	295		
	-Histomonoză	1	1		1
	-Septicemie colibacilară	1	1		1
	-Gușă pendulantă	1	1		1
	-Nefrită urică	1	2		2
	-Peritonită vitelină	1	2		2
	-Intoxicație cu Carbofuran	1	2		2
6	Animale de companie	23	25		

	-Enteropatie topografică	4	4	IDSA	2
	-Plaga prin impuscare	3	5		5
	-Intox.deriv. cumarinici	2	2		2
	-Intoxicație cu Carbofuran	1	1		1
	-Fără etiologie cunoscută	6	6		1
	-Sindrom congestive acut	5	5		5
	-Hemoragie toracică	1	1		1
	-FEC	1	1		
7	Pesti	2	5		
	-Fără etiologie cunoscută	1	2		3
	-Hipoxie	1	3		
8	Albine	41	89	IDSA 3.42	
	-Fara etiologie cunoscuta	25	50		10
	-Varooza	4	10		4
	- Nosemoza	2	4		
	- Necorespunzătoare	10	25		
9	Alte specii	8	8		
	Iepure	2	2		
	-FEC	1	1		
	-Hemoragie generală	1	1		

	Chinchila	3	3		1
	-Sindrom congestiv	2	2		2
	-Intox. cu Azotiți	1	1		1
	Porumbel	1	1		
	-FEC	2	2		
	Lamă	1	1		
	-Bronhopneumonie	1	1		1
	Ponei	1	1		
	-Intoxicație cu Nitriți	1	1		1
10	Alte probe	50	629		
	Ouă	9	450		
	-Salmonella	9	450	ISO EN 6579 / 2003	
	Așternut	31	168		
	-Salmonella	31	168	ISO EN 6579 / 2003	
	Viermi pescuit	3	3		
	-Fara etiologie	3	3	IDSA	
	Puf pasăre	3	3		
	-Salmonella	3	3		
	Meconiu	3	3		
	-Salmonella	3	3		

	Câine	1	2		
	-Raclaj tegument	1	2		

Participarea la instruirile de specialitate și testările interlaborator organizate de institutele de referință care ne tutelează activitatea este obligatorie în ceea ce privește însușirea metodologiei standardizate la nivel național și european și , în acest sens toate secțiile LSVSA Argeș au participat atât la instruirile cât și la testările interlaborator din acest an.

Prioritar pentru activitatea LSVSA Argeș a fost în acest an ca după obținerea aotorizării conform Ord. ANSVSA nr. 20/2008 , să se obțină Acreditarea RENAR . In mai 2009 unitatea a fost acreditată RENAR și poate folosii sigla organismului de acreditare pentru un numar de 45 de încercari . In primele luni ale anului 2010 odata cu auditul de supraveghere activiatea acreditată a unitații va fi extinsă cu încă un numar de 30 incercari .

DIRECTOR COORDONATOR,

Dr. IONEL VIȘINESCU