

ȚĂRILE NON-MEMBRE

Dacă un produs alimentar sau furaj provine de la sau este exportat către un stat care nu este membru RASFF prezintă un risc, Comisia Europeană informează țara respectivă. În acest mod, pot fi luate măsuri corective prin care să se prevină apariția aceleiași probleme pe viitor. De exemplu, țara respectivă poate elimina o firmă de pe lista firmelor acceptate care respectă în întregime cerințele legislației UE și care au permisiunea de a efectua exporturi către UE.

Atunci când garanțiile primite nu sunt suficiente sau când se impun măsuri imediate, se poate lua decizia aplicării unor măsuri precum interzicerea importurilor sau controlul sistematic al granițelor UE.

COLABORAREA INTERNAȚIONALĂ

În afară de cele spuse până acum, Comisia Europeană și RASFF colaborează cu sistemul de alertă al WHO (Organizația Mondială a Sănătății), sistem numit INFOSAN (International Food Safety Authorities Network - Rețeaua Internațională a Autorităților pentru Siguranța Alimentelor). Această rețea cuprinde contacte, sau puncte focale la nivel național, în peste 160 de țări membre, care primesc informații de la WHO sub forma notificărilor INFOSAN despre probleme legate de siguranța alimentelor, pe care le diseminează apoi tuturor ministerelor relevante din respectiva țară. RASFF colaborează cu INFOSAN, iar cele două își transmit informații despre fiecare caz în parte.

RASFF LA LUCRU: UN EXEMPLU

În timpul unei monitorizări de rutină efectuate la sfârșitul anului 2008 de autoritățile irlandeze asupra lanțului alimentar pentru o gamă de contaminanți, în carnea de porc care provenea din Irlanda au fost descoperite niveluri foarte ridicate ale dioxinei - aproximativ de 100 de ori mai mari decât nivelul maxim acceptat în UE. Au început imediat investigații pentru a determina nivelurile concentrației de dioxină și a identifica posibilele surse de contaminare. Dioxina nu are un efect imediat asupra sănătății populației, dar poate cauza probleme în cazul în care este ingerată în concentrații ridicate și pe perioade mari de timp.

Punctul de contact din Irlanda a informat Comisia Europeană prin intermediul RASFF în data de 5 decembrie 2008 despre incidentul privind contaminarea. Comisia a trimis o notificare de alertă tuturor membrilor. Sursa contaminării a fost identificată în resturile de pâine provenite din industria de panificație, iar probele au indicat că procesul de contaminare a început cel mai probabil în septembrie 2008. Autoritățile irlandeze nu au riscat și au inițiat o retragere masivă de pe piață a cărnii de porc irlandeze produse începând cu 1 septembrie 2008.

În mai puțin de două săptămâni au fost primite peste 100 de mesaje de răspuns care semnalau astfel de produse - de la carne crudă la produse procesate conținând printre ingrediente și carne de porc irlandeză - primite din 54 de țări, din care 27 erau țări membre RASFF. Mulțumită RASFF, aceste țări au avut posibilitatea de a lua măsuri imediate și de a monitoriza retragerea cărnii de porc și a produselor procesate care erau probabil contaminate cu dioxină, înainte ca acestea să fie consumate.



Oficiul pentru Publicații



Comisia Europeană - 2009

**GĂSIȚI MAI MULTE
INFORMAȚII LA:
<http://ec.europa.eu/rasff>**



COMISIA
EUROPEANĂ



Direcția Generală
Sănătate și Consumatori

Sistemul rapid de alertă pentru alimente și furaje

ND-78-09-767-RO-D



RASFF ec.europa.eu/rasff

INTRODUCERE

Consumatorii doresc să fie siguri că alimentele pe care le consumă nu comportă niciun risc, iar acest fapt nu ar trebui să surprindă pe nimeni. Siguranța alimentelor și a furajelor reprezintă o preocupare publică esențială. UE deține unul dintre **cele mai înalte standarde pentru siguranța alimentelor din întreaga lume** - mulțumită în foarte mare măsură unei legislații solide în vigoare, care se preocupă ca alimentele și furajele să fie sigure pentru consumatori. Unul dintre instrumentele cheie utilizate pentru a răspunde rapid la problemele care apar în legătură cu alimentele și furajele îl constituie sistemul **RASFF - the Rapid Alert System for Food and Feed (Sistemul rapid de alertă pentru alimente și furaje)**.

RASFF asigură transmiterea rapidă și eficientă a informațiilor între Comisia Europeană, autoritățile de control al alimentelor și furajelor din statele membre și diverse organizații, ori de câte ori apare o amenințare la adresa sănătății. În acest fel, țările pot acționa rapid într-un mod coordonat, cu scopul de a **preveni amenințările asupra siguranței alimentelor înainte ca alimentele să devină periculoase pentru consumatori**.

Toate cele 27 de state membre ale UE sunt și membre ale RASFF, împreună cu Comisia Europeană și cu EFSA (Autoritatea Europeană pentru Siguranța Alimentelor). Islanda, Liechtenstein și Norvegia sunt, de asemenea, membre cu drepturi depline ale RASFF.



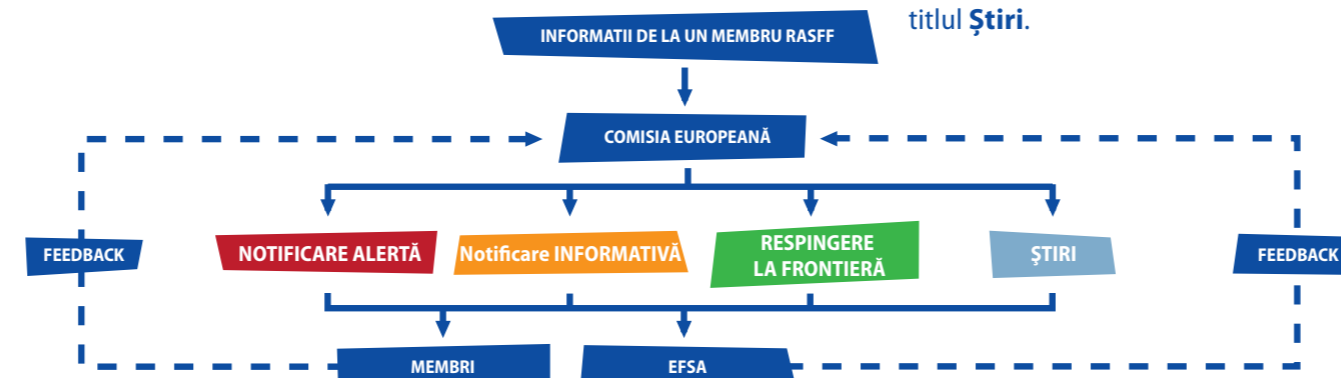
CUM FUNCȚIONEAZĂ RASFF?

Sistemul este constituit din puncte de contact aflate în toate țările membre RASFF, în organizațiile membre și în Comisia Europeană, care fac schimb de informații în legătură cu orice tip de amenințare la adresa sănătății. Există un serviciu permanent prin care acest sistem se asigură că notificările urgente sunt trimise, primite și primesc răspuns în cel mai scurt timp posibil.

Trimiterea unei notificări

După cum se arată în diagramă, atunci când un membru RASFF deține orice fel de informații despre un risc pentru sănătate datorat alimentelor sau furajelor, acesta trebuie să informeze imediat Comisia Europeană, utilizând sistemul RASFF. Comisia Europeană informează apoi imediat ceilalți membri, pentru ca aceștia să ia măsurile adecvate. Aceste măsuri pot include retragerea unui produs de pe piață pentru a proteja sănătatea consumatorilor.

Toate informațiile primite sunt evaluate de Comisie și trimise mai departe tuturor membrilor RASFF, utilizând unul dintre cele patru tipuri de notificări.



Patru tipuri de notificări

1. **Notificările de alertă** sunt trimise atunci când alimentele sau furajele care prezintă un risc sunt disponibile la vânzare către consumatori și când se impune o acțiune rapidă.



2. **Notificările informative** sunt utilizate în aceeași situație, dar în acest caz nu este necesar ca ceilalți membri să ia măsuri rapide, deoarece produsul nu se află pe piață sau amenințarea nu este considerată serioasă.



3. **Respingere la frontieră** privește transporturile de alimente și furaje care au fost testate și respinse la granițele externe ale UE (și ale EEA - Aria Economică Europeană), atunci când a fost identificat un risc pentru sănătate.



4. Toate informațiile referitoare la siguranța produselor alimentare sau furaje care nu au fost comunicate sub forma unei notificări de alertă sau a unei notificări informative, dar care sunt considerate interesante pentru autoritățile de control sunt transmise membrilor sub titlul **Știri**.



Ce se întâmplă în continuare?

Membrii iau măsuri în funcție de tipul de notificare și informează imediat Comisia de măsurile luate. De exemplu, membrii pot retrage produsul de pe piață sau pot dispune retragerea de la consumator.

În afară de aceasta, respingerile la frontieră sunt transmise tuturor posturilor de frontieră, adică tuturor celor 27 de state membre ale UE, plus Islanda, Liechtenstein, Norvegia și Elveția. Această măsură ne asigură că produsele refuzate nu sunt reintroduse în Europa pe la un alt post de frontieră.

Autoritatea Europeană pentru Siguranța Alimentelor (EFSA)

Rolul EFSA este acela de a evalua și transmite informații despre riscurile asociate cu lanțul alimentar. EFSA emite opinii științifice și recomandări pentru a susține Comisia Europeană și statele membre UE în luarea unor decizii eficiente și oportune în legătură cu acțiunile care ar trebui realizate pentru a asigura protecția consumatorilor.

